

KMD A/S ÅRSRAPPORT 2015

Lautrupparken 40-42
2750 Ballerup
CVR-NR. 26 91 17 45

INDHOLD

BERETNING

PROFIL

03_KMD – It med indsigt

RESULTATER

04_Året, der gik

05_Resultat og omsætning

06_Udvalgte hoved- og nøgletal

07_Omkostninger

07_Forventninger

KMD'S MARKEDER

09_KMD i kommunesegmentet

12_KMD i regionssegmentet

13_KMD i statssegmentet

15_KMD i erhvervssegmentet

CORPORATE COMPLIANCE OG GOVERNANCE

17_Corporate Governance

19_Særlige risici

20_Kontrol og risikostyring

STRATEGI OG ORGANISATION

21_KMD's strategi

24_KMD's medarbejdere

26_Bestyrelsen

28_KMD's ledelse

REDEGØRELSE FOR SAMFUNDSANSVAR

32_Sammen udvikler vi Danmark

35_Medarbejdere

37_Klima & Miljø

39_Leverandørstyring

REGNSKAB

KONCERNREGNSKAB

42_Koncernresultatopgørelse

42_Koncerntotalindkomstopgørelse

43_Koncernbalance

45_Koncernegenkapitalopgørelse

46_Koncernpengestrømsopgørelse

47_Noter til koncernregnskabet

78_Forklaring af nøgletal

REGNSKABET FOR MODERSELSKABET

80_Moderselskabets resultatopgørelse

81_Moderselskabets balance

83_Moderselskabets egenkapitalopgørelse

84_Noter til moderselskabets regnskab

PÅTEGNINGER

94_Ledelsespåtegning

95_Den uafhængige revisors erklæringer

PROFIL

KMD – IT MED INDSIGT

KMD's position som en af Danmarks førende it- og softwarevirksomheder er bygget på indsigt. En indsigt, der er udsprunget af og forankret i det offentlige Danmark, men som i dag også kommer erhvervslivet til gavn.

KMD er blandt Danmarks største it- og softwarevirksomheder med afdelinger i København, Aarhus, Odense og Aalborg. Herudover har KMD-koncernen datterselskaber i Norge, Sverige, Finland og Polen.

Hovedparten af KMD's forretning er baseret på egenudvikling af software, og virksomheden udvikler og leverer it-løsninger til kommuner, regioner, stat og private virksomheder.

KMD's omsætning var i 2015 5,2 mia. kr., og koncernen har cirka 3.200 ansatte.

KMD er majoritetssejet af fonde, der bestyres af kapitalfonden Advent International. Den øvrige aktiebeholdning besiddes af Sampension og selskabets ledelse.

INDSIGT, DER UNDERSTØTTER VELFÆRDSSAMFUNDET

KMD har i mere end 40 år spillet en væsentlig rolle i digitaliseringen af det danske velfærdssamfund. Virksomheden har en betydelig andel i digitaliseringen af den offentlige sektor i Danmark, der i dag fremstår som en af de mest digitale offentlige sektorer i verden.

KMD har udviklet og drifter i dag over 400 it-systemer, der understøtter Velfærdsdanmark og følger danskerne gennem hele livet. Hvert år håndterer KMD's systemer milliardbeløb, der svarer til mere end 20% af Danmarks bruttonationalprodukt. Via de systemer, som KMD har udviklet, modtager danskerne en række centrale velfærdsydelser, herunder børnefamilieydelse, barselspenge, sygedagpenge, folkepension og kontanthjælp.

Mange kommuners økonomi håndteres ligeledes af KMD's økonomistyringssystemer, og en million danskere i den private og offentlige sektor modtager hver måned løn via KMD's lønsystemer. En lang række kommuner og private virksomheder har også valgt at lade KMD håndtere dele af deres administration, eksempelvis løn- og personaleadministration.

FREMTIDEN ER DIGITAL

KMD arbejder hele tiden på at skabe nye digitale genveje. KMD ser det som sit ansvar at bidrage med initiativer og løsninger, der understøtter og udvikler Danmark. Den offentlige sektor står over for betydelige udfordringer: Færre hænder skal hjælpe flere borgere, og økonomien skal række længere.

KMD ser velfærdsteknologi og digitalisering som et svar på, hvordan samfundet på én og samme tid kan forbedre servicen for borgerne og frigøre ressourcer for det offentlige.

KMD – EN MEDSPILLER FOR ERHVERVSLIVET

KMD har gennem de seneste år opbygget en solid portefølje af private kunder og løser i dag opgaver for mere end 800 danske og udenlandske virksomheder.

Ved at overlade opgaver som it-drift og systemvedligeholdelse, løn- og personaleadministration samt printopgaver til KMD kan virksomhederne fokusere på egne kernekompetencer – til fordel for den daglige forretning, strategi og innovation.

Sikkerhed er en del af KMD's DNA. KMD leverer alt fra it-sikkerhedsstrategi til fuldt implementerede løsninger, som tager hånd om sikkerhedstrusler internt såvel som eksternt i danske virksomheder.

EN ATTRAKTIV ARBEJDSPLADS

Virksomhedens cirka 3.200 medarbejdere er KMD's stærkeste ressource. KMD's it-eksperter og forretningspecialister er landets førende til at omsætte komplekse processer og lovgivning til enkle og effektive it-løsninger, der gør livet lettere for borgerne samt for ansatte og kunder i offentlige og private virksomheder.

KMD er og vil fortsat være kendt som en god og udviklende arbejdsplads. For hele tiden at kunne leve op til kundernes ønsker er det KMD's ambition at være en af Danmarks mest attraktive it-arbejdspladser med de stærkeste faglige miljøer og de mest udfordrende projekter.

RESULTATER

ÅRET, DER GIK

2015 har været et år med stor aktivitet for KMD-koncernen.

KMD havde i 2015 stigende omsætning og resultat, hvilket vurderes som yderst tilfredsstillende i det eksisterende marked, hvor konkurrencen er hård.

KMD har ambitioner om at vokse og fortsætter med at arbejde med strategien "KMD på flere markeder", der dækker perioden frem til 2020. Strategiens overordnede mål er at styrke KMD, så virksomheden udbygger positionen som en førende it-aktør på det offentlige såvel som private markedssegment.

Ud over at arbejde på at skabe organisk vækst har KMD fortsat sin opkøbsstrategi og i 2015 tilført kunder, produkter og kompetencer gennem vigtige opkøb.

Med overtagelsen af den skandinaviske it-koncern Banqsoft foretog KMD sin første større internationale investering. Banqsoft har hovedsæde i Norge og kontorer i Sverige, Finland og Polen. Opkøbet er en del af KMD's strategi om at styrke aktiviteterne inden for den finansielle sektor.

Sidst på året blev det til yderligere en markant investering i erhvervssegmentets finansielle vertikal. KMD indgik aftale om at overtage it-virksomheden Edlund, der er en af de førende i Danmark inden for udvikling af software til liv- og pensionselskaber.

It-virksomheden Avaleo kom til for at styrke KMD's forretning på sundhedsområdet, hvor KMD i disse år er ved at udbygge sin eksisterende forretning. Avaleo-teknologien er en central del af KMD Nexus, der er KMD's nye løsning på social- og omsorgsområdet.

Sikkerhedssoftware- og konsulentforretningen Neupart blev købt ind til KMD-koncernen for at tilføre yderligere byggesten til en fortsat voksende sikkerhedsforretning. Sikkerhed, der er en central del af KMD's forretning, går på tværs af samtlige kundesegmenter og har en central rolle i KMD's strategi.

Ud over opkøb har KMD også haft flere betydelige aktiviteter i forhold til kundeaftaler og produktlanceringer.

Som i de forrige år fik KMD også i 2015 opgaver i forbindelse med KOMBIT-udbuddene. KMD skal i de kommende år stå for udvikling, drift, vedligehold og videreudvikling af Kommunernes Sygedagpenge (KSD), der skal erstatte KMD Dagpenge.

I 2015 indgik Udbetaling Danmark og KMD to væsentlige aftaler. KMD skal fortsat stå for beregning og udbetaling af danskernes folkepension og førtidspension. Det bliver ligeledes KMD, der skal levere den nye debitorløsning til Udbetaling Danmark.

KMD er glad og stolt over at have indgået så betydelige aftaler med Udbetaling Danmark og KOMBIT.

I 2015 tegnede eller gentegnede flere kommuner KMD Opus-aftaler. Kommuner som Greve, Guldborgsund, Frederikshavn og Hvidovre skal i årene fremover i den administrative styring it-understøttes af KMD.

Den største kommunale aftale på økonomiområdet i 2015 var med Københavns Kommune. KMD har fået til opgave at udvikle og drive kommunens nye ERP-plattform.

En af årets største aftaler i det statslige segment omhandlede it-understøttelsen af dokumenthåndtering i Forsvaret. KMD skal stå for drift og applikationshåndtering samt videreudvikling af Forsvarets Koncernfælles Elektroniske Sags- og Dokumenthåndteringssystem (KESDH). Systemet er baseret på KMD's egen software, som KMD overtog ved købet af ScanJour. Forsvaret har den suverænt største ESDH-plattform i Danmark.

KMD har gennem snart 15 år opbygget stærke kompetencer inden for SAP. De stærke SAP HANA-kompetencer udmøntede sig i 2015 blandt andet i en vigtig aftale med DSB. KMD skal stå for den videre opbygning og drift af platformen, som er den første større SAP HANA-installation i Danmark.

KMD fortsætter med at lave aftaler om lønadministration med private virksomheder. I 2015 indgik KMD en aftale med Toms Gruppen A/S om, at KMD skal varetage lønadministrationen og udbetaling af løn til godt 750 ansatte hos virksomheden.

KMD har også godt fat i det danske erhvervsliv i forhold til KMD Nettoløn. Cirka 75 virksomheder benytter i dag it-løsningen, og KMD kunne i 2015 blandt andet byde velkommen til LEGO og LEO Pharma blandt kunderne.

RESULTAT OG OMSÆTNING

OMSÆTNING

KMD-koncernens omsætning steg i 2015 med 7% eller 338 mio. kr. og lå over det forventede for året. Den organiske vækst i perioden udgjorde 4%.

I det eksisterende marked anses omsætningsudviklingen som tilfredsstillende.

Koncernens omsætning kommer primært fra salg af ydelser relateret til lovbaseret og administrativ software samt it-outsourcing, services og it-projektsalg.

EBITDA

Koncernens EBITDA steg i 2015 med 22% fra 721 mio. kr. til 883 mio. kr., hvilket blandt andet skyldes indtjening på øget omsætning, effekten af effektiviseringstiltagene i 2014 og 2015 samt færre omkostninger til nye tiltag i 2015.

EBITDA EFTER ENGANGSPOSTER

EBITDA korrigeret for engangsposter steg med 12% fra 956 mio. kr. i 2014 til 1.066 mio. kr. i 2015.

KMD havde engangsposter på 192 mio. kr. i 2015 mod 235 mio. kr. i 2014. Engangsposterne bestod i begge år primært af omkostninger til effektiviseringstiltag.

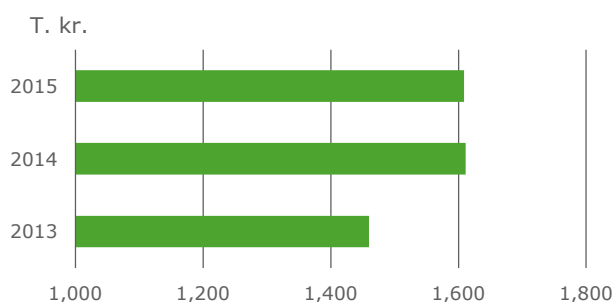
Korrigeret EBITDA-margin for 2015 kan herefter opgøres til 21% mod 20% i 2014.

TOTALINDKOMST

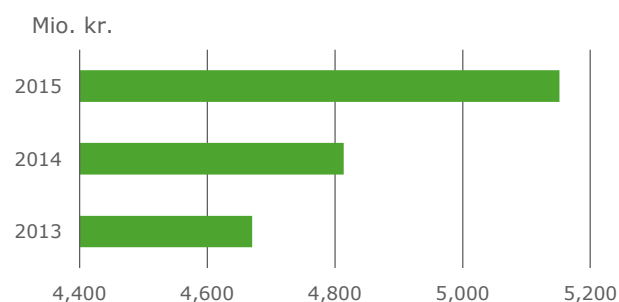
Koncernens totalindkomst i 2015 blev 514 mio. kr. mod 119 mio. kr. i 2014. Stigningen i totalindkomst skal dels ses i lyset af øget resultat før afskrivninger og dels færre nedskrivninger på udviklingsprojekter i forhold til 2014. Nedskrivningerne i 2014 på udviklingsprojekter opstod som en konsekvens af revurdering af de fremtidige pengestrømme grundet ændrede krav til it-arkitektur. Årets nedskrivning på udviklingsprojekter udgjorde 8 mio. kr. mod 393 mio. i 2014.

Udviklingen anses som meget tilfredsstillende.

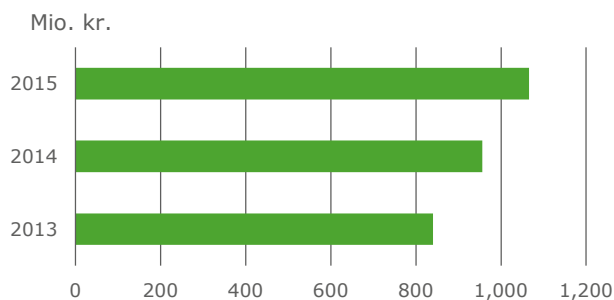
OMSÆTNING/GNS. ANTAL MEDARBEJDERE



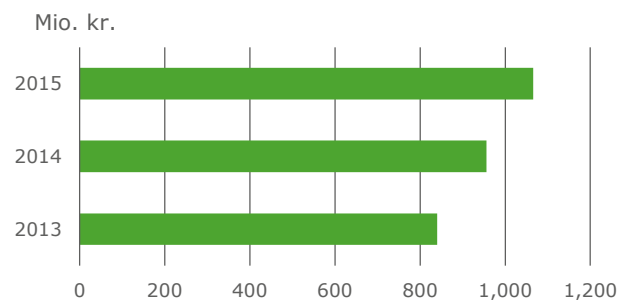
OMSÆTNING



EBITDA



EBITDA EFTER ENGANGSPOSTER



UDVALGTE HOVED- OG NØGLETAL KMD-KONCERNEN

BELØB I MIO. KR.

	2015	2014	2013	2012	2011
RESULTATOPGØRELSE					
Omsætning	5.151,6	4.813,6	4.670,5	4.698,7	4.266,3
Omkostninger	4.281,0	4.102,4	4.250,8	3.987,3	3.697,1
Andre driftsindtægter	11,9	9,4	20,5	19,8	7,9
Resultat før afskrivninger og amortiseringer (EBITDA)	882,5	720,6	440,2	731,2	577,1
Korrigeret EBITDA ¹	1.066,1	956,3	840,2	856,3	696,0
Afskrivninger, nedskrivninger og amortiseringer	201,1	556,0	363,7	139,3	135,6
Resultat af primær drift (EBIT)	681,4	164,6	76,5	591,9	441,5
Finansielle poster – netto	-8,0	2,6	-5,7	10,5	-10,5
Skat	-160,0	-48,9	-6,4	-154,1	-108,4
Årets resultat	513,4	118,3	64,4	448,3	322,6
Totalindkomst	514,2	119,0	64,1	449,8	325,2
BALANCE					
Aktiver i alt	2.813,0	2.385,0	2.448,4	2.581,6	2.202,3
Rentebærende gæld, netto	37,6	-159,6	-186,6	-90,3	36,9
Aktiekapital	240,0	240,0	240,0	240,0	240,0
Egenkapital i alt	966,5	852,3	733,3	969,2	699,4
ANLÆGSINVESTERINGER					
Investeringer i materielle anlægsaktiver	74,7	67,0	93,9	85,7	175,8
PENGESTRØMSOPGØRELSE					
Fra driftsaktivitet	821,2	406,5	619,1	535,5	519,3
Fra investeringsaktivitet	-622,5	-396,7	-258,0	-210,8	-356,6
Fra finansieringsaktivitet	-178,6	-249,9	-210,5	-229,1	-311,9
Pengestrømme i alt	20,1	-240,1	150,6	95,6	-149,2
NØGLETAL					
EBITDA-margin	17,1%	15,0%	9,4%	15,6%	13,5%
Korrigeret EBITDA-margin ¹	20,7%	19,9%	18,0%	18,2%	16,3%
Overskudsgrad (EBIT-margin)	13,2%	3,4%	1,6%	12,6%	10,3%
Soliditetsgrad	34,4%	35,7%	29,9%	37,6%	31,8%
Egenkapitalens forrentning (ROE)	56,5%	14,9%	7,6%	53,7%	47,0%
MEDARBEJDERE					
Antal fuldtidsansatte ultimo året	3.228	3.027	2.960	3.372	3.267
Antal fuldtidsansatte i gennemsnit	3.202	2.998	3.199	3.342	3.112

¹ Se forklaring af nøgletal.

OMKOSTNINGER

OMKOSTNINGSSTYRING

Omkostninger (andre eksterne omkostninger og personaleomkostninger) steg i 2015 med 4% til 4.281 mio. kr., hvoraf 1% vedrører akkvisitiv vækst.

I omkostningerne er indregnet engangsposter på 192 mio. kr. i 2015 og 235 mio. kr. i 2014. Koncernens engangsposter vedrører primært effektiviseringstiltag.

Omkostninger korrigeret for engangsposter steg med 6% i forhold til 2014 og endte på 4.089 mio. kr.

Personaleomkostningerne steg i 2015 med 9% eller 180 mio. kr. i forhold til 2014 og skyldes primært en stigning i gennemsnitligt antal ansatte.

Udviklingen anses for tilfredsstillende set i forhold til omsætningsvæksten.

FORVENTNINGER

FINANSIELLE FORVENTNINGER TIL 2015

Forventningerne til 2015 var en omsætning på niveau med 2014 samt en fortsat forbedring af indtjeningen.

KMD leverede i 2015 en organisk omsætningsvækst på 4% og en forbedret indtjening på 19% korrigeret for akkvisitiv vækst.

Begge mål for 2015 blev realiseret.

FINANSIELLE FORVENTNINGER TIL 2016

For 2016 forventer KMD en organisk vækst i omsætning på mellem 2% og 4% samt en stigning i EBITDA på mindst 5%.

De afgørende faktorer, der vil kunne påvirke KMD's økonomiske resultat i såvel positiv som negativ retning,

er primært udviklingen i nysalg til kommuner og udviklingen i salg til erhvervs- og statsmarkedet.

Det er KMD's forventning, at virksomheden med den nye strategi vil kunne fastholde sin position blandt de tre største software- og it-serviceudbydere i Danmark.

EFTERFØLGENDE BEGIVENHEDER

I slutningen af året indgik KMD aftale om at overtage it-virksomheden Edlund. Handlen forventes endeligt gennemført i 2016, når alle forudsætninger for overtagelsen er på plads, herunder godkendelse fra konkurrencemyndighederne.

Der er ikke indtruffet øvrige begivenheder efter balancedagen, der væsentligt påvirker selskabets finansielle stilling pr. 31. december 2015.

KMD'S MARKEDER

KMD I KOMMUNESEGMENTET

KMD's største kundesegment er de 98 danske kommuner, som udgør 57% af omsætningen.

I 2015 havde KMD i kommunesegmentet en omsætning på 2.916 mio. kr., hvilket var på niveau med 2014.

Det er tilfredsstillende, at KMD's tilstedeværelse fortsat er stærk i segmentet, samt at området udvikler sig med nye produktlanceringer og forretningsmuligheder.

FULD KONKURRENCE I KOMMUNEMARKEDET

De seneste år har der været arbejdet på at skabe fuld konkurrence på det kommunale it-marked. De sidste større udbud blev afgjort i 2015, og kun et enkelt system udestår, før samtlige af de gamle monopol-områder er konkurrenceudsat.

KMD er stolt af den historiske position og de digitaliseringsresultater, virksomheden sammen med sine kommunale kunder har stået for gennem mere end 40 år.

KMD er lige så stolt over, at virksomheden også i årene fremover kommer til at spille en central rolle i digitaliseringen af det kommunale landskab.

Som de forrige år fik KMD også i 2015 opgaver i forbindelse med KOMBIT-udbuddene. KMD skal i de kommende år stå for udvikling, drift, vedligehold og videreudvikling af Kommunernes Sygedagpenge (KSD), der skal erstatte KMD Dagpenge.

Samlet set er KMD tilfreds med andelen af opgaver, som virksomheden har fået tildelt i forbindelse med konkurrenceudsættelsen.

ØKONOMISTYRING FORTSAT I FOKUS

Det kommunale marked for økonomisk styring er i konstant udvikling.

KMD's flagskib på området, KMD Opus, klarer sig godt i markedet. I 2015 tegnede eller gentegnede flere kommuner KMD Opus-aftaler. Kommuner som Greve, Guldborgsund, Frederikshavn og Hvidovre skal i årene fremover i den administrative styring it-understøttes af KMD.

Den største kommunale aftale på økonomiområdet i 2015 var med Københavns Kommune. KMD har fået til opgave at udvikle og drive kommunens nye ERP-plattform. Den nye it-løsning baseres på SAP's HANA-teknologi. Kommunen skal med det nye ERP-system understøtte en ny økonomistyringsmodel og effektivisere og kvalitetsforbedre økonomiprocesserne.

Kommunernes fokus på økonomisk styring slår også igennem på indkøbsområdet.

I 2015 kunne KMD offentliggøre to vigtige alliancer med henholdsvis Comcare og SAS Institute. Med SAS-alliancen fik KMD ansvaret for udvikling, drift, salg og markedsføring af SAS Indkøbsanalyse. Comcare-samarbejdet betyder ligeledes et stærkt partnerskab om en af indkøbs-områdets markedsledende it-løsninger, Rakat.

Kommunerne fortsætter endvidere med at igangsætte Business Intelligence-projekter i samarbejde med KMD. KMD har blandt andet aftalt koncernstyringsprojekter med kommuner som Favrskov og Horsens.

OPKØB STYRKER SOCIAL- OG OMSORGSOMRÅDET

2015 blev også et markant år på social- og omsorgsområdet for KMD. KMD købte it-virksomheden Avaleo, der er en førende aktør inden for kommunal sundheds-it.

Med købet af Avaleo har KMD foretaget en investering, der skal medvirke til at understøtte KMD's ambitioner på området. Avaleo er en attraktiv leverandør i sektoren, og der er gode muligheder i deres kompetencer, teknologi og kundeportefølje.

Avaleo-teknologien er en central del af KMD Nexus, der er virksomhedens nye løsning på social- og omsorgsområdet. Systemet samler alle relevante data om de borgere, der modtager hjælp inden for områder som alkoholmisbrug, forsorgshjem, plejecentre og forebyggelse.

Borgerplatformen KMD Viva gør det muligt at samle de digitale serviceydelser, den enkelte borger har brug for, på tværs af velfærdsområderne i kommunen. Flere og flere kommuner interesserer sig for området, og KMD kunne blandt andet indgå aftaler med Odder Kommune og Thisted Kommune i 2015.

LÆRINGSPLATFORME I ALLE KOMMUNER

På baggrund af aftalen om en reform af folkeskolen og aftalen om kommunernes økonomi for 2015 mellem staten og KL skal alle kommuner ved starten af skoleåret 2016/2017 have påbegyndt udbredelse af en digital undervisningsplatform. Samtlige skoler skal være med senest ved udgangen af 2017. KMD ser positivt på udviklingen på skoleområdet, som er et marked med stor konkurrence.

Cirka halvdelen af kommunerne var ved udgangen af året i gang med at afprøve en læringsplatform. KMD samarbejder med 14 kommuner, herunder Lejre, Esbjerg og Horsens, som benytter platformen på alle skolerne i kommunen.

KMD har stor tiltro til strategien om at kunne tilbyde kommunerne en samlet KMD Educa-produktfamilie med både læringsplatform, elevadministration og personaleadministration.

ARBEJDSMARKEDSOMRÅDET I FORANDRING

KMD har siden købet af Medialogic i 2013 arbejdet på et helt nyt it-system på arbejdsmarkedsområdet, KMD Momentum.

Udviklingen af KMD Momentum skrider frem efter planen, og nye moduler vinder indpas i kommunerne på de områder, som de eksisterende it-løsninger ikke understøtter.

KMD har tegnet eller gentegnet en lang række aftaler med kommunerne på arbejdsmarkedsområdet, herunder Aarhus Kommune, Aalborg Kommune og Gentofte Kommune.

De mange forandringer på arbejdsmarkedsområdet, herunder ny lovgivning, der trådte i kraft ved nytår 2014/2015, har beklageligvis haft den effekt, at it-understøttelsen ikke altid har haft den kvalitet, som alle parter kunne ønske.

Det er KMD's forventning, at 2016 bliver mere stabilt på leverancesiden – men samtidig også et intensivt år med implementering af en lang række nye funktionaliteter.

SIKKERHED FORTSAT HØJT PÅ AGENDAEN

En rapport fra KMD Analyse kunne i foråret 2015 vise, at brud på it-sikkerheden på de offentlige arbejdspladser ikke er et ukendt fænomen. Halvdelen af de adspurgte offentligt ansatte tilkendegiver i rapporten, at enten de selv eller deres kolleger har begået brud på informationssikkerheden.

Sikkerhed har gennem mange år været en del af KMD's DNA. I dag arbejder lidt over 100 mennesker i KMD dagligt med it-sikkerhed, og KMD har de seneste internationale certificeringer på området, herunder ISO 27001.

KMD leverer alt fra it-sikkerhedsstrategi til fuldt implementerede løsninger, som tager hånd om sikkerhedstrusler internt såvel som eksternt i danske kommuner.

KMD's mest udbredte produkt på området i det kommunale landskab er KMD Opus Brugerstyring (Opus IDM). Cirka 2/3 af kommunerne bruger i dag KMD Opus Brugerstyring til at sikre rettigheder, licenser og passwords til brugerne.

KMD åbnede som den første virksomhed i Danmark sit eget Security Analytics Center (SAC) i 2014. I 2015 flyttede det til nye og større lokaler i hovedsædet i Ballerup.

Centerets hovedopgave er overvågning af og forsvar mod enhver form for cyberkriminalitet rettet mod KMD's kunder og KMD's egen infrastruktur. Samtlige KMD's fagsystemer, der bruges i kommunerne, er overvåget fra KMD's SAC.

ENDNU ET TRAVLT VALGÅR

KMD's valgberedskab har haft travlt de seneste tre år. Siden 2013 har der været flere valg om året, og i 2015 blev det til et folketingsvalg og en folkeafstemning om omdannelse af retsforbeholdet.

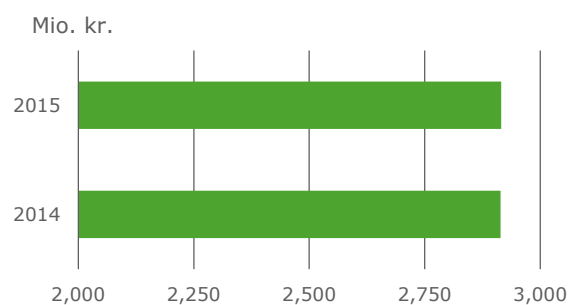
Det er kommunerne, der står for valgafholdelse i Danmark, og KMD hjælper dem både med valgudskrivning og valgopgørelse.

KUNDETILFREDSHED

Den generelle kundetilfredshed i kommunesegmentet er på en skala fra 0 til 10 i 2015 målt til 6,3.

Kommunerne er mest tilfredse med KMD's stabilitet, behovsafdækning, forretningsforståelse samt evnen til at håndtere komplekse projekter. Kommunerne er mindst tilfredse med antallet af fejl, leveringstiden samt KMD's reaktionsevne.

OMSÆTNING I KOMMUNESEGMENTET



KMD I REGIONSSEGMENTET

KMD har gennem mange år understøttet arbejdet i regionerne, og det er et marked i vækst for koncernen.

I 2015 havde KMD i regionssegmentet en omsætning på 272 mio. kr., hvilket var på niveau med 2014.

ØGET FORRETNING MED REGIONERNE

Softwaremæssigt har KMD hovedsageligt hjulpet med den administrative styring i flere regioner, og KMD indgik i 2015 blandt andet en ny aftale med Region Sjælland om KMD Opus Vagtplan.

Med Avaleo-teknologi indgik KMD blandt andet en af årets store aftaler på social- og omsorgsområdet med Region Syddanmark, hvor KMD skal it-understøtte 1.300 faglige medarbejdere.

Et af de største samarbejdsområder med regionerne er hardware, licenser og standardsoftware. I 2015 indgik KMD blandt andet aftaler med Region Hovedstaden om Citrix Licenser og storage til Sundhedsplatformen.

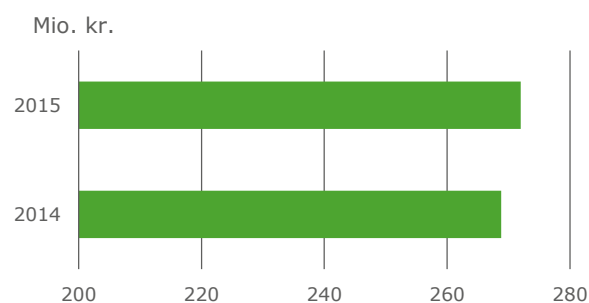
KMD forventer, at de kommende år vil byde på mere samarbejde mellem KMD og de danske regioner.

KUNDETILFREDSHED

Den generelle kundetilfredshed i regionssegmentet er på en skala fra 0 til 10 i 2015 målt til 6,8.

Regionerne er mest tilfredse med KMD's interne koordinering, evnen til at håndtere komplekse projekter samt overholdelse af løfter og ansvar. Regionerne er mindst tilfredse med KMD's udfordringsevne, fleksibilitet og integration.

OMSÆTNING I REGIONSSEGMENTET



KMD I STATSSEGMENTET

KMD har ambitioner om fortsat at vokse i det statslige marked. Segmentet udgør i dag cirka 16% af omsætningen.

I 2015 havde KMD en omsætning på 823 mio. kr. i statssegmentet, hvilket var en vækst på 35%.

BETYDELIGE AFTALER MED UDBETALING DANMARK

Efter at Udbetaling Danmark overtog myndighedsansvaret for en række kommunale områder, har myndigheden været en af KMD's største kunder. Udbetaling Danmark udbetaler cirka 200 mia. kr. om året til cirka 2,3 mio. borgere.

I 2015 indgik Udbetaling Danmark og KMD to væsentlige aftaler. KMD skal fortsat stå for beregning og udbetaling af danskernes folkepension og førtidspension. Det bliver ligeledes KMD, der skal levere den nye debitorløsning til Udbetaling Danmark.

KMD er glad og stolt over at have indgået to så betydelige aftaler med Udbetaling Danmark.

KMD SAMARBEJDER MED FORSVARET

En af årets største aftaler i det statslige segment omhandlede it-understøttelsen af dokumenthåndtering i Forsvaret. KMD skal stå for drift og applikationshåndtering samt videreudvikling af Forsvarets Koncernfælles Elektroniske Sags- og Dokumenthåndteringssystem (KESDH). Forsvaret har den suverænt største ESDH-plattform i Danmark.

KMD ser aftalen som en understregning af evnen til at realisere de ambitioner, KMD har om at udvide forretningen i flere segmenter.

ET GODT WORKZONE-ÅR

Workzone, der er den sags- og dokumenthåndteringsplatform, som KMD erhvervede sig via ScanJour, har over en bred kam haft et godt 2015.

Hen over året er det blevet til tegninger eller gentegninger med en lang række offentlige myndigheder på området, herunder Finanstilsynet, NaturErhvervsstyrelsen, Fødevarestyrelsen, Det Kongelige Teater og Aalborg Universitet.

XFORM PÅ TV

KMD XForm, der er den standardplatform til digitale selvbetjeningsløsninger, som KMD erhvervede sig ved opkøbet af Capevo A/S ultimo 2014, har haft et særdeles godt 2015.

KMD XForm indgår i flere nye løsninger, herunder den nye pensionsløsning til Udbetaling Danmark. KMD XForm blev desuden solgt til en række offentlige og private kunder, herunder Rigspolitiet under Justitsministeriet.

KMD XForm har i 2015 tillige manifesteret sig som en central komponent i afviklingen af en række profilerede TV-indsamlingsshows i Danmark og Grønland.

FORMPIPE

Som et led i vækststrategien overtog KMD også i 2015 en mindre gruppe medarbejdere med stærke Java-kompetencer samt en række statslige kunder fra den Skandinaviske it-virksomhed Formpipe Software A/S. Blandt kunderne er Sundhedsstyrelsen, Erhvervsstyrelsen og Kriminalforsorgen.

UDVIKLINGSOPGAVE MED STIL

KMD har med årene opbygget en større forretning på uddannelsesområdet i det kommunale segment, og i det statslige segment øges forretningen på området også.

I 2015 fik KMD til opgave at udvikle applikationer til administration af erhvervsrettede uddannelser. Aftalen blev indgået med Styrelsen for It og Læring (STIL), som KMD i forvejen har på kundelisten.

IT-UNDERSTØTTELSE AF 4 MIO. M²

Primo 2015 indgik KMD en strategisk alliance med den globale it-gigant inden for ejendomsområdet Manhattan Software Group.

Samarbejdet indebærer, at KMD tilpasser Manhattans internationalt anerkendte integrerede Facility Management-software til danske forhold. Den nye alliance giver dermed danske virksomheder og offentlige institutioner mulighed for at optimere anvendelsen og driften af deres samlede ejendomsportefølje.

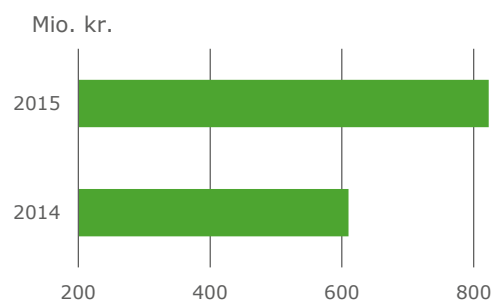
På den baggrund kunne KMD senere på året indgå et projektsamarbejde med Bygningsstyrelsen om it-understøttelse af styringen af 4 mio. statslige m². Bygningsstyrelsen er en af Danmarks største offentlige ejendomsvirksomheder og bygherrer.

KUNDETILFREDSHED

Den generelle kundetilfredshed i statssegmentet er på en skala fra 0 til 10 i 2015 målt til 6,0.

Statskunderne er mest tilfredse med KMD's stabilitet, behovsafdækning, forretningsforståelse samt udviklings-evne. Statskunderne er mindst tilfredse med antallet af fejl samt KMD's reaktionsevne.

OMSÆTNING I STATSSEGMENTET



KMD I ERHVERVSSEGMENTET

KMD har hen over årene i stigende omfang udbygget sin forretning med det private erhvervsliv. Segmentet udgør i dag cirka 22% af omsætningen.

KMD havde en omsætning på 1.141 mio. kr. i erhvervssegmentet i 2015, hvilket var en vækst på 12%.

DEN FØRSTE STØRRE INTERNATIONALE INVESTERING

KMD gennemførte i 2015 en række markante opkøb, der specielt styrker forretningen inden for den finansielle vertikal i erhvervssegmentet. KMD anser den finansielle sektor som et strategisk vækstområde.

Med overtagelsen af den skandinaviske it-koncern Banqsoft foretog KMD sin første større internationale investering. For KMD er opkøbet en milepæl.

Banqsoft har hovedsæde i Norge og kontorer i Sverige, Finland og Polen. Banqsoft er førende inden for det nordiske asset management-softwaremarked. De seneste par år har virksomheden endvidere opbygget en konkurrencedygtig position inden for banksektoren, hvor den leverer software til nyetablerede, små og mellemstore banker.

Blandt kunderne er virksomheder som Santander, Toyota Financial Services, Handelsbanken, Bank Norwegian, Pohjola Bank og Volkswagen Finans.

SOFTWARE TIL LIV- OG PENSIONSSKABER

I årets slutning indgik KMD aftale om at overtage it-virksomheden Edlund, der er en af de førende i Danmark inden for udvikling af software til liv- og pensionskaber.

Købet er et godt match med KMD's strategiske ambitioner. KMD har i forvejen solid erfaring på pensionsområdet, og med Edlund tilføres yderligere stærke kompetencer, ny teknologi og en yderst interessant portefølje af kunder. Den nye aftale betyder samtidig, at Edlunds kunder fremover kan få gavn af KMD's brede kompetencer inden for områder som Application Management, it-outsourcing og sikkerhed.

STYRKET SIKKERHED

Også sikkerhedsområdet var genstand for opkøb i 2015. KMD overtog den danske it-virksomhed Neupart.

Neupart hører til blandt de førende inden for Information Security Management i Danmark. KMD oprustede derved yderligere inden for et område, som er i vækst og nyder stor opmærksomhed i it-markedet. KMD har i forvejen en betydelig position inden for it-sikkerhed, men har med opkøbet fået tilført værdifulde kompetencer, produkter og kunder.

Med mere end 200 private og offentlige kunder i både Danmark og udlandet er Neupart den førende danske leverandør af it-sikkerhedsledelse.

DSB-AFTALE MARKERER SAP HANA-KOMPETENCER

DSB har gennem et stykke tid arbejdet målrettet på at forny sin ERP-plattform. Et af de vigtige skridt har været overgangen til SAP HANA Enterprise Cloud på DSB's SAP-installation.

Efter et større udbud blandt flere af it-branchens aktører faldt valget på KMD, som skal stå for den videre opbygning og drift af platformen.

KMD har gennem snart 15 år opbygget stærke kompetencer inden for SAP, og KMD har over 200 konsulenter, der arbejder med SAP dagligt. KMD har endvidere opbygget et særligt HANA Center of Excellence, der samler viden og kompetencer på området.

KMD ser aftalen som en anerkendelse af kompetencerne og samtidig som et signal om, at KMD er en attraktiv samarbejdspartner hos erhvervslivet på området.

KMD HJÆLPER FLERE MED LØN

KMD fortsætter med at indgå aftaler om lønadministration med private virksomheder. I 2015 indgik KMD en aftale med Toms Gruppen A/S om, at KMD skal varetage lønadministrationen og udbetaling af løn til godt 750 ansatte hos virksomheden.

KMD har også godt fat i det danske erhvervsliv i forhold til KMD Nettoløn, der er en lønberegningskomponent til virksomheder og organisationer, der benytter SAP.

Cirka 75 virksomheder benytter i dag it-løsningen, og KMD kunne i 2015 blandt andet byde velkommen til LEGO og LEO Pharma blandt kunderne.

OUTPUT MANAGEMENT I VÆKST

Sikker databehandling og kunderettet kommunikation er DNA'en i KMD Information Services. Det har gjort KMD til markedets førende leverandør af output management.

KMD hører til blandt landets største printkapaciteter og har gennem en årrække tiltrukket flere og flere opgaver fra det private erhvervsliv.

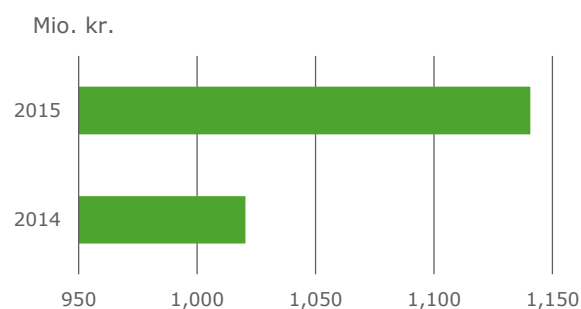
I 2015 blev det blandt andet til nye aftaler med TDC, DONG Energy, VP Securities og Telenor.

KUNDETILFREDSHED

Den generelle kundetilfredshed i erhvervssegmentet er på en skala fra 0 til 10 i 2015 målt til 6,8.

Erhvervskunderne er mest tilfredse med KMD's stabilitet, kvalitet, forretningsforståelse, udviklingsevne samt evnen til at overholde løfter. Erhvervskunderne er mindst tilfredse med leverancehastigheden og den faglige sparring.

OMSÆTNING I ERHVERVSSEGMENTET



CORPORATE COMPLIANCE OG GOVERNANCE

CORPORATE GOVERNANCE

KMD A/S' bestyrelse og direktion har ansvar for at sikre, at selskabets ledelsesstruktur og kontrolsystemer er hensigtsmæssige og fungerer tilfredsstillende. Grundlaget for ledelsens arbejde er blandt andet selskabsloven, årsregnskabsloven, selskabets vedtægter og forretningsorden for bestyrelse og direktion samt god praksis i øvrigt for virksomheder af samme størrelse som KMD.

KMD's ledelsesberetning er udfærdiget med udgangspunkt i Danish Venture Capital and Private Equity Associations retningslinjer for aktivt ejerskab og åbenhed i kapitalfonde (se www.dvca.dk).

EJERFORHOLD OG KAPITALSTRUKTUR

Pr. 31. december 2015 ejedes hele aktiekapitalen i KMD A/S på 240 mio. kr. (240.000 stk. aktier) af moderselskabet KMD Holding A/S. Alle øvrige selskaber i koncernen – bortset fra AI Keyemde ApS – ejes ligeledes 100% af deres moderselskab. AI Keyemde ApS er ejet af AI Keyemde & Cy SCA og kommanditselskaberne AI Keyemde B K/S, AI Keyemde B2 K/S og AI Keyemde C K/S.

Selskabsstrukturen er illustreret nedenfor. KMD A/S' aktiekapital er ikke opdelt i aktieklasser.

UDBYTTE

Selskabets vedtægter indeholder bemyndigelse til bestyrelsen til at træffe beslutning om udlodning af ekstraordinært udbytte, såfremt selskabets og koncernens økonomiske situation giver grundlag for dette.

Der er i 2015 udloddet ekstraordinært udbytte på 400 mio. kr. fra KMD A/S til KMD Holding A/S.

BESTYRELSENS ARBEJDE

Bestyrelsen for KMD A/S afholdt 11 bestyrelsesmøder i 2015. Bestyrelsen har arbejdet med udvikling af koncernens forretningsstrategi og fulgt op på gennemførelsen af KMD's strategi og handlingsplaner. Bestyrelsen følger løbende selskabets finansielle udvikling på baggrund af direktionens månedlige rapportering.

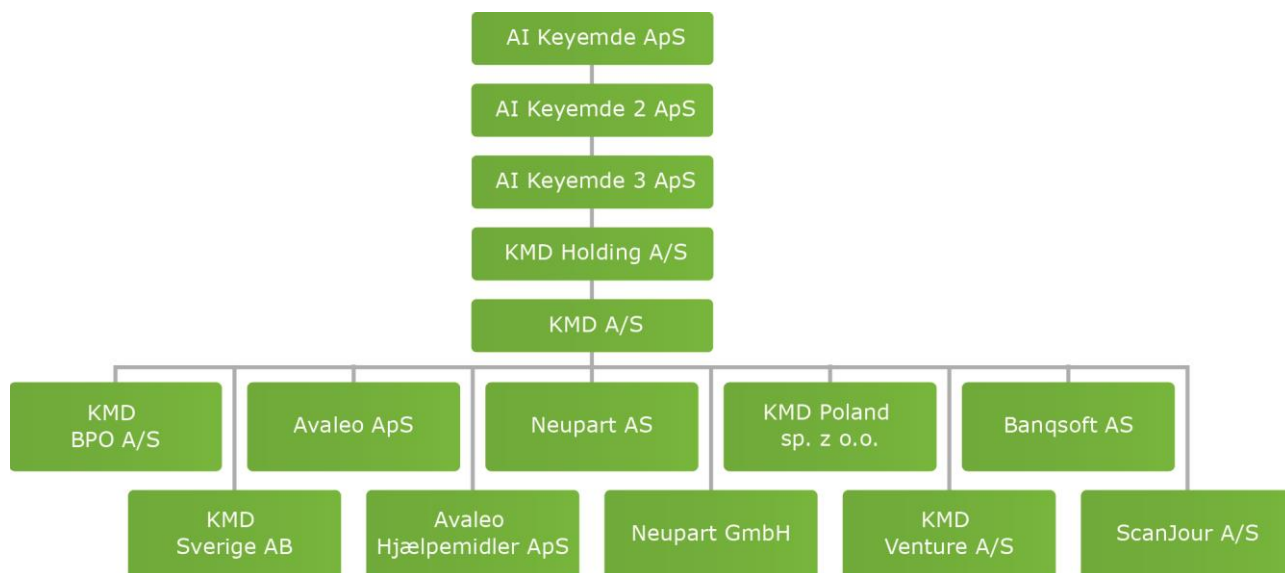
Morten Hübbe, koncernchef i Tryg, trådte i 2015 ind i KMD's bestyrelse.

VEDERLAG TIL BESTYRELSE OG LEDELSE

Der er i regnskabsåret udbetalt 13,1 mio. kr. til direktionen og bestyrelsen. Se yderligere information i note 6 i koncernregnskabet.

VEDERLAG

Bestyrelsen	0,2 mio. kr.
Direktionen	12,9 mio. kr.
I alt	13,1 mio. kr.



CORPORATE COMPLIANCE

I 2015 har KMD haft fokus på den fortsatte styrkelse af arbejdet med at sikre overholdelsen af Corporate Compliance-reglerne og som følge af KMD's ejerskab særligt i relation til de engelske og amerikanske antikorrupsionsregler.

På baggrund af de prioriterede fremtidige compliance-tiltag har KMD i 2015 fokuseret på at få revideret sin politik om antikorruption, herunder politikken for gaver og repræsentation. Revisionen har blandt andet bestået i en ensretning af reglerne for modtagelse og ydelse af gaver til offentlige og private kunder og samarbejdspartner samt indførelse af en forpligtelse til at indrapportere modtagne gaver med en værdi over en vis bagatelgrænse og deltagelse i vederlagsfrie kurser og arrangementer hos leverandører og andre eksterne samarbejdspartner.

Indrapporteringerne vil være omfattet af audit-processerne for compliance-området, hvor KMD's Internal Audit udarbejder audits med faste intervaller. Ændringerne er implementeret med effekt fra 1. oktober 2015.

Med henblik på den kontinuerlige styrkelse af undervisningen af medarbejdere med eksterne relationer i antikorruption er det besluttet, at Corporate Compliance-programmet, ud over den generelle introduktionsundervisning i corporate compliance, der omfatter samtlige nye medarbejdere, herunder nye medarbejdere, der overtages ved virksomhedsopkøb, skal omfatte et specifikt e-læringsprogram i antikorruption rettet mod medarbejdere med eksterne relationer med et interval af hvert andet år. Det nye e-læringsprogram, der vil være obligatorisk, vil således blive færdigudviklet og implementeret i 2016.

KMD har endvidere færdigudviklet og implementeret nye interne fuldmagtsregler, der detaljeret beskriver, hvem der kan disponere og forpligte selskabet i relation til økonomiske forpligtelser. Reglerne er implementeret med effekt fra 1. april 2015.

KMD implementerede i 2014 et it-system til evaluering af risikoleverandører udvalgt på baggrund af omsætning, produkt, branche og risikoland i henhold til Transparency International Corruption Perception Index. Udrulningen af it-systemet, der sker over en treårig periode med det mål, at det vil omfatte evaluering af samtlige identificerede risikoleverandører, forløber planmæssigt.

I 2012 indførte KMD en whistleblower-ordning, der sikrer samtlige medarbejdere samt medlemmer af både direktionen og bestyrelsen en alternativ rapporteringsadgang i forhold til de almindelige rapporteringsveje. Via whistleblower-ordningen kan der indberettes forhold, som er i strid med lovgivningen eller KMD's interne regler.

Whistleblower-ordningen omfatter forhold i relation til de syv compliance-områder i KMD, dvs. antikorruption, it-sikkerhed, fuldmagtsregler, konkurrenceret, IP-rettigheder, contractual risk management samt dokumentstyring og -opbevaring. Der har i 2015 været indberettet og behandlet i alt fem sager i KMD's whistleblower-ordning.

På grundlag af den godkendelse, som KMD har opnået fra Datatilsynet i 2015, har KMD nu udvidet whistleblower-ordningen til også at omfatte eksterne indberettere.

Bestyrelsen i KMD har valgt at delegere gennemførelsen af Corporate Compliance-programmet til Audit Committee, der har en mere agil tilgang til at kunne behandle sager om overtrædelse af programmet, når der er behov for det.

I 2016 vil KMD fortsætte implementeringen af de prioriterede compliance-tiltag, der blandt andet omfatter opdatering og udrulning af et nyt e-læringsprogram i antikorruption, en generel opdatering af politikker på compliance-sitet samt et kontinuerligt fokus på "Tone from the top".

KMD arbejder herudover løbende med at sikre it-sikkerhedspolitikker og -programmer, som understøtter KMD's mål om sikker og korrekt databehandling.

KMD er certificeret i henhold til den internationale sikkerhedsstandard ISO 27001 og har desuden certifikater på kvalitet (ISO 9001) og it-service-management (ISO 20000). Derudover er KMD certificeret i miljøledelsesstandard ISO 14001.

SÆRLIGE RISICI

FORRETNINGSMÆSSIGE RISICI

Som alle andre it-virksomheder er KMD udsat for en række forretningsmæssige risici i relation til udvikling af markedet, skift i kundernes efterspørgsel, teknologiske ændringer, medarbejderrekruttering, projekteksekvering osv.

KMD arbejder med klarlægning af risici som en integreret del af den løbende forretningsledelse, der konsoliderer overblikket og sikrer, at relevante foranstaltninger iværksættes.

Enterprise Risk Management-processerne eksekveres i overensstemmelse med de af bestyrelsen udstukne rammer.

En betydelig del af KMD's forretning leveres i form af kundeprojekter, hvor vilkår omkring leverancerne er skitseret i kontrakterne.

I 2015 har KMD vundet flere store leveranceaftaler i tillæg til de allerede eksisterende kontrakter. Den samlede kontraktportefølje styres igennem projektledelsesorganisationen i tæt samarbejde med forretningsledelsen.

Et centralt element i denne styring er den aktive håndtering af risici i projekterne. Også på porteføljeniveau monitoreres fremdrift med henblik på proaktivt og reaktivt at identificere og adressere risici i det enkelte projekt og på tværs af porteføljen.

Den aktive styring af projektrisici er en central forudsætning for finansiel kontrol på tværs af porteføljen, da projekterne udgør en betydelig direkte omkostningsfaktor og indirekte omkostningsmæssig risiko i kraft af de bodsregimer, der er aftalt i kontrakterne.

KONTROL OG RISIKOSTYRING

KMD har etableret en række kontrol- og risikostyringssystemer i forbindelse med regnskabsaflæggelsen, hvis formål er:

- _ At sikre en rettidig, retvisende og informativ regnskabsrapportering i henhold til gældende regnskabslovgivning
- _ At skabe grundlaget for den interne økonomiske styring og budgetopfølgning

De etablerede kontrol- og risikostyringssystemer forbedres løbende og har til formål at sikre, at fejl og uregelmæssigheder opdages og korrigeres i tide. De etablerede systemer kan opdeles i:

- _ Kontrolmiljø
- _ Risikovurdering
- _ Kontrolaktiviteter
- _ Information og kommunikation
- _ Overvågning

KONTROLMILJØ

Ansvar og beføjelser er defineret i bestyrelsens instruktioner til direktionen samt i politikker, procedurer og kodekser. Bestyrelsen godkender KMD's primære politik for treasury- og finanspolitik samt risikostyring. Direktionen godkender andre politikker og procedurer, og de ansvarlige funktioner udsteder retningslinjer og fører tilsyn med anvendelsen af alle politikker og procedurer. Der er etableret systemer, der sikrer behørig funktionsadskillelse i regnskabsafdelingen. Den organisatoriske struktur og de interne retningslinjer udgør kontrolmiljøet sammen med love og andre regler.

RISIKOVURDERING

Ved regnskabsaflæggelsen er opgørelsen af en række poster baseret på skøn, og nogle er genereret gennem processer, som bygger på komplekse forudsætninger. Gennem den løbende risikovurdering af igangværende kontrakter og projekter er disse poster identificeret, og omfanget af de risici, der knytter sig til posterne, er fastsat af de forretningsansvarlige controllere i tæt samarbejde med regnskabsafdelingen.

KONTROLAKTIVITETER

Målet med kontrolaktiviteterne er at forhindre, opdage og korrigere eventuelle fejl og uregelmæssigheder. Aktiviteterne er integreret i KMD's regnskabs- og rapporteringsprocedurer og omfatter blandt andet procedurer for attestation, autorisation, godkendelse, afstemning, analyser af resultater, adskillelse af uforenelige funktioner, kontroller vedrørende it-applikationer og de generelle it-kontroller.

Alle risikovurderinger og tilhørende kontroller har sammenhæng med KMD's strategi og mål.

INFORMATION OG KOMMUNIKATION

KMD opretholder informations- og kommunikationssystemer for at sikre, at regnskabsaflæggelsen er korrekt og fuldstændig. KMD's bogføringsregler og -procedurer for regnskabsaflæggelsen fremgår af en regnskabsmanual. Regnskabsmanualen og andre rapporteringsinstruktioner, herunder budget- og månedsafslutningsprocedurer, opdateres, når der er behov for det, og er sammen med andre politikker, der er relevante for intern kontrol vedrørende regnskabsaflæggelsen, tilgængelige på KMD's intranet for alle økonomimedarbejdere og andre relevante medarbejdere.

OVERVÅGNING

KMD anvender et omfattende økonomisystem til overvågning af selskabets resultater, som gør det muligt på et tidligt tidspunkt at opdage og korrigere eventuelle fejl og uregelmæssigheder i regnskabsaflæggelsen, herunder konstaterede svagheder i de interne kontroller, manglende overholdelse af procedurer og politikker mv.

Overholdelsen af regnskabsmanualen overvåges løbende på koncernniveau.

STRATEGI OG ORGANISATION

KMD'S STRATEGI

KMD fortsætter med at drive forretningen efter vækststrategien mod 2020, "KMD på flere markeder".

Strategiens overordnede mål er at styrke KMD, så virksomheden bliver en førende aktør på såvel det offentlige som private marked.

STRATEGI 2020

"KMD på flere markeder" opererer med tre hovedfokusområder:

- _ KMD skal styrke engagementet på flere markeder. KMD har en klar vækststrategi inden for stat, erhverv, regioner og de nye borgernære områder i kommunerne. At KMD vokser på erhverv og stat, vil sikre et KMD i mere balance og med et bredere markedsaftryk.
- _ KMD skal øge kundefokus. Kunderne skal være tilfredse, så de i højere grad fortsætter med at udvikle deres engagement med KMD og anbefaler virksomheden til andre.
- _ KMD skal være mere effektiv. KMD fortsætter sit fokus på omkostningerne for at sikre en så konkurrencedygtig forretning som mulig.

KMD PÅ FLERE MARKEDER

KMD fortsætter med at styrke og øge forretningen uden for det historisk stærke kommunale kernemarked.

Transformationen er godt i gang, hvilket giver sig udslag i omsætningsfordelingen mellem de forskellige markedssegmenter. Kommunesegmentet er gået fra 66% i 2014 til 62% i 2015. Erhvervssegmentet fylder nu 22%.

Gennem 2015 har KMD oplevet solid organisk vækst gennem signifikante nye og fornyede aftaler i erhvervssegmentet, styrkede positioner inden for Stat samt et stærkt kommercielt momentum med nye og fornyede aftaler inden for det kommunale marked.

Ud over fokus på organisk vækst har KMD i 2015 fortsat sin opkøbsstrategi på linje med 2014. KMD har tilført kompetencer, produkter og kunder til forretningen gennem flere strategiske opkøb: Avaleo, Neupart, Banqsoft og Edlund samt et BI-forretningsområde fra SAS Institute (Spend Analysis) og en udviklingsenhed fra Formpipe (Kundespecifikke Løsninger).

Med overtagelsen af den skandinaviske it-koncern Banqsoft foretog KMD sin første større internationale investering. Banqsoft har hovedsæde i Norge og kontorer i Sverige, Finland og Polen. Opkøbet er en del af KMD's strategi om at styrke virksomheden inden for den finansielle sektor. Banqsoft er markedsledende i Norden inden for det nordiske asset management-softwaremarked og har endvidere opbygget en stærk softwareportefølje og nicheposition inden for bank-sektoren, hvor virksomheden leverer software til nyetablerede, små og mellemstore banker ("bank-in-a-box").

Sidst på året blev det til yderligere en markant investering i erhvervssegmentets finansielle vertikal. KMD indgik aftale om at overtage it-virksomheden Edlund, der er en af de førende i Danmark inden for udvikling af software til liv- og pensionselskaber.

Med købet af Edlund tilføjes yderligere stærke kompetencer, ny teknologi og en yderst interessant portefølje af kunder. Den nye aftale betyder samtidig, at Edlunds kunder fremover kan få gavn af KMD's brede kompetencer inden for områder som Application Management, it-outsourcing og sikkerhed.

Avaleo kom til for at styrke KMD's forretning på sundhedsområdet, hvor KMD i disse år er ved at opbygge en større forretning. Avaleo-teknologien er en central byggesten i den nye Nexus-produktfamilie, som er flagskibet inden for sundhed og omsorg på det kommunale og regionale marked.

Sikkerhedssoftware- og konsulentforretningen Neupart blev købt ind til KMD-koncernen for at tilføje yderligere byggesten til en fortsat voksende sikkerhedsforretning. Sikkerhed, der er en central del af KMD's forretning, går på tværs af samtlige kundesegmenter og har en central rolle i KMD's fremtidige strategi mod 2020.

Som udvidelse til KMD's BI-forretning erhvervede KMD også en mindre enhed fra SAS Institute, der udvikler og driver SAS Indkøbsanalyse. Med SAS-aftalen fik KMD ansvaret for udvikling, drift, salg og markedsføring af SAS Indkøbsanalyse samt IPR.

Som et led i vækststrategien inden for Stat overtog KMD også i 2015 en mindre enhed fra den skandinaviske it-virksomhed Formpipe Software A/S. Købet tilføjer en række strategiske kompetencer og projekterfaringer inden for statslige ministerier, som vil bidrage positivt til KMD's leveranceapparat og værdiskabelse hos kunderne.

KMD'S INNOVATIONSKRAFT

KMD har i 2015 etableret en investeringsfond og oprettet KMD Venture A/S, der er et 100% KMD-ejet datterselskab.

KMD Venture A/S' opgave er at identificere og investere i muligheder, som ikke naturligt opfanges af KMD's igangværende forretning, men som på langt sigt kan have stor strategisk og finansiel betydning for KMD.

Gennem direkte investeringer i innovative startups og partnerskaber med andre selskaber forventer KMD en styrket innovationsevne og mulighed for hurtigt at afprøve nye forretningsmuligheder.

I 2015 har KMD Venture A/S investeret i fire selskaber, der dækker alt fra støtteværktøjer til patienter og pårørende på sundhedsområdet til digitalisering af juridiske dokumenter og nye muligheder for håndtering af digital arv.

SAMMEN UDVIKLER VI DANMARK

For at løfte opmærksomheden om KMD og styrke virksomhedens brand lancerede KMD i 2015 markedsføringskampagnen "Sammen udvikler vi Danmark".

Kampagnen var henvendt til alle KMD's kundesegmenter og rettede opmærksomheden mod en række områder, som er på agendaen i disse år blandt beslutningstagere i større organisationer.

I det offentlige Danmark skal færre hænder hjælpe flere borgere, og økonomien skal række længere. Der er stigende krav fra borgerne til service og tilbud. Derfor skal der arbejdes anderledes og serviceres smartere.

I erhvervslivet skal der navigeres mellem konstant ændrede forbrugsmønstre og krav om højere produktivitet. Derfor er der fokus på produktivitetsfremgang, nye forretningsmodeller og produkter.

KMD gav i kampagnen en række bud på, hvordan digitalisering kan hjælpe med at løse disse udfordringer.

ØGE KUNDEFOKUS

KMD igangsatte i 2014 det interne kulturprojekt "Tilfredse kunder > Stærkere forretning".

Kundefokus og kundeforståelse er nøglen til både større kundetilfredshed og vækst.

2015 bød på en lang række workshops i forretningsenhederne, hvor ledere og medarbejdere diskuterede kundekultur og konkrete initiativer, der kan løfte kundernes oplevelser med KMD.

Der blev i løbet af året stemt blandt KMD's ansatte om de bedste initiativer, og vinderprojektet er allerede sat i søen.

ET MERE EFFEKTIVT KMD

KMD arbejder løbende på at øge konkurrenceevnen og stå så stærkt i markedet som muligt.

I 2015 blev det til flere væsentlige initiativer, som blandt andet er med til at øge KMD's effektivitet.

For at styrke KMD's position i markedet valgte KMD i 2015 at investere betydeligt i en modernisering af den decentrale infrastrukturplatform til en ny softwarestyret cloud-platform.

I forbindelse med transformationen blev den underliggende server- og storage-drift outsourcet til den globale it-koncern Tech Mahindra. Med aftalen blev en række ledere og medarbejdere overdraget fra KMD Operations til Tech Mahindra.

KMD indgik også i 2015 en ny Managed Service-leverancemodel med Tech Mahindra inden for opgaveløsningen på forretningsområdet for administrative softwareløsninger. Den nye aftale er en mere effektiv offshore-leverancemodel, hvor Tech Mahindra får et større medansvar for opgaveløsningen og leverancerne til kunderne.

KMD løftede også i 2015 sine nearshore-aktiviteter. KMD har opbygget en polsk udviklingsenhed med forskellige spidskompetencer. Ultimo året kunne KMD officielt åbne sit nye udviklingshus i Warszawa.

Herfra hjælper cirka 200 polske it-professionelle hver dag danske kolleger med projekter, som er med til at skabe bedre velfærd og nye standarder inden for offentlig digitalisering i Danmark.

KMD forventer, at afdelingen i Polen vil vokse de kommende år.

KMD'S MEDARBEJDERE

For en videntung virksomhed som KMD er medarbejderne den væsentligste faktor for virksomhedens succes.

KMD arbejder kontinuerligt med at forbedre områder som rekruttering, medarbejderudvikling, ledelse og organisationsudvikling.

KMD voksede i 2015, og koncernen oplevede en tilgang på 200 medarbejdere i forhold til 2014. Tilgangen skyldes opkøb såvel som flere vundne opgaver i de eksisterende forretningsenheder, hvilket krævede yderligere kompetencer.

Koncernens tilstedeværelse er i 2015 også udvidet med flere lande. KMD har nu medarbejdere i Danmark, Norge, Sverige, Finland og Polen.

MANGEL PÅ EFTERTRAGTEDE KOMPETENCER

It-branchen oplever med jævne mellemrum, at der opstår mangel på særlige kompetencer.

2015 har netop været et år, hvor branchen, herunder KMD, har oplevet, at udbuddet af it-folk med en række tunge kompetencer ikke har kunnet imødekomme efterspørgslen.

LOVE IT LIVE IT

Det er KMD's ambition at være bredt anerkendt på jobmarkedet og have en attraktiv profil som arbejdsplads blandt alle segmenter af it-professionelle.

Målinger i 2015 viste, at KMD's omdømme som arbejdsplads var udmærket. I it-mediet Version2 og Ingeniørens Profil 2015 fik KMD en 6.-plads over de mest attraktive it-arbejdspladser i Danmark. Blandt de unge it-uddannede lå KMD på en 19.-plads. KMD var en af årets højdespringere i undersøgelsen blandt alle de ingeniørtunge arbejdspladser i Danmark.

For at løfte KMD's synlighed i jobmarkedet og tydeliggøre, hvilken slags it-arbejdsplads KMD er, lancerede virksomheden en ny employer branding- og rekrutteringskampagne i 2015.

Kampagnen var primært rettet mod unge it-professionelle og havde overskriften "Kan vi logge dig til KMD?" med det tilhørende slogan "Love IT Live IT".

Som et led i KMD's employer branding indgik KMD i 2015 endvidere et samarbejde med Danmarks største rock- og metalfestival, COPENHELL. KMD anser samarbejdet som en god mulighed for at nå ud til potentielle kandidater såvel som skabe en sjov ramme for de eksisterende medarbejdere i KMD, som interesserer sig for musikgenren.

KMD I ÅBEN INNOVATION

KMD har gennem en lang årrække samarbejdet med de videregående uddannelser for blandt andet at skabe en forbindelse mellem virksomheden og potentielle medarbejdere.

I 2015 indgik KMD blandt andet i et åbent innovations-samarbejde med DTU og en række andre erhvervs-virksomheder.

Oi-X-samarbejdet er en mulighed for at bidrage til idégenerering og eksponering af it-faget til gavn for både it-branchen og det danske samfund i bredere forstand. Oi-X er god eksponering af, hvor spændende det kan være at arbejde med innovation og it.

KMD MICROSOFT ACADEMY

Ud over rekruttering kan KMD også løfte udfordringerne med behovet for tunge teknologiske kompetencer gennem egne uddannelsesprogrammer.

I 2015 lancerede virksomheden KMD Microsoft Academy, der primært henvender sig til nyuddannede, som kommer direkte fra uddannelserne med enten en kandidat- eller bachelorgrad.

KMD Microsoft Academy har til opgave at uddanne profiler inden for .Net-teknologien, som er efterspurgt i koncernens Softwarecenter.

Uddannelsen foregår som et forløb på 4-12 måneder, hvor de nye udviklere får undervisning i Microsofts platform, samtidig med at de tilknyttes til projekter i udviklingshuset.

KMD overvejer at udvide tiltaget til andre teknologier, eksempelvis SAP. KMD har tidligere gode erfaringer med at uddanne egne profiler inden for SAP- og mainframedrift.

EMBRACE YOUR TALENT

Under overskriften "Embrace your talent" gik KMD i 2015 i luften med koncernens nye graduateprogram, der skal være med til at udvikle yngre profiler til forskellige roller i KMD.

KMD Graduate består af tre linjer: en it-linje, en projektlederlinje og en bredere businesslinje.

KMD Graduate er et toårigt program, hvor de nyuddannede graduates udvikler deres talent ved at løse konkrete opgaver. Det gør de blandt andet gennem klare KPI'er i opgaverne, undervisning og mentormøder samt et graduatenetværk.

KMD anser graduates som en vigtig parameter, når KMD i fremtiden skal tiltrække forretningskritiske kompetencer.

VELKOMMEN TIL KMD-KONCERNEN

KMD opkøbte i 2014 og 2015 en række virksomheder, hvis medarbejdere er blevet en del af KMD-koncernen.

KMD tog i 2015 imod medarbejdere fra Neupart, ScanJour, Capevo, SAS Institute samt Avaleo. Herudover sagde KMD velkommen til en række nye kolleger fra Banqsoft, der holder til i datterselskabets kontorer i Norge, Sverige, Finland og Polen.

For at styrke konkurrenceevnen og øge adgangen til vigtige kompetencer åbnede KMD i 2015 endvidere sin egen softwareudviklingsenhed i Polen.

De første erfaringer med den polske udviklingsenhed er særdeles positive, og det er koncernens forventning, at det vil blive et område i fortsat vækst.

FOKUS PÅ MEDARBEJDERTILFREDSHED

Det marked, KMD agerer i, er under forandring. Det er KMD også. De mange forandringer betyder, at det kan være svært at opretholde den samme medarbejder-tilfredshed, som der historisk har været.

Den overordnede tendens er, at tilfredsheden med KMD som arbejdsplads er dalet. KMD-medarbejdernes arbejdsglæde var i 2015 lavere end gennemsnittet for sammenlignelige virksomheder, der anvender Ennova som leverandør af arbejdsglædemålinger.

KMD har som klar ambition, at KMD skal være en attraktiv arbejdsplads. Det er også KMD's opfattelse, at KMD i betydeligt omfang lever op til markedets standarder for it-arbejdspladser.

KMD ønsker at løfte kurven, og ledelsen har derfor igangsat fire centrale tiltag, der dækker:

- _ Styrkelse af ledelseskommunikationen
- _ Øget fokus på karriereudvikling og synlighed af interne jobåbninger
- _ Forbedring af KMD's omdømme
- _ Etablering af netværk på tværs af KMD

KMD er fortrøstningsfuld i forhold til at få løftet arbejdsglæden, men samtidig realistisk omkring, at det er forbundet med vanskeligheder i en organisation under betydelig forandring.

KVINDER I BESTYRELSE OG LEDELSE (§99B)

KMD har en politik for andelen af kvindelige bestyrelsesmedlemmer (eksl. medarbejdervalgte), og KMD vil inden udgangen af 2016 øge andelen af kvindelige bestyrelsesmedlemmer til 17%. Med en andel på 14,3% er dette mål endnu ikke nået.

Derudover har KMD sat sig et mål om at have en andel af kvindelige ledere, der er proportional med antallet af kvindelige ansatte. I 2015 havde KMD 33,3% kvindelige ansatte og en andel af kvindelige ledere på alle niveauer på 27%, hvilket er en stigning på 1,1% siden 2014.

BESTYRELSEN

FORMAND

LÉO APOTHEKER

Født 1953

BA Economics fra Hebrew University, Jerusalem
& International Relations
Bestyrelsesformand siden 2012

Øvrige tillidsposter:

Næstformand i bestyrelsen for Schneider Electric SA

Uafhængighed:

Anses som uafhængig af KMD.

BESTYRELSESMEDLEMMER

JOHN WOYTON

Født 1978

Bachelor i økonomi fra London School of Economics
Director, Advent International Corporation
Bestyrelsesmedlem siden 2012

Uafhængighed:

Anses som uafhængig af KMD.

FRED WAKEMAN

Født 1962

Bachelor i økonomi og historie fra University of
California, Berkeley. MBA fra Georgetown University
School of Business
Managing Partner, Advent International Corporation
Bestyrelsesmedlem siden 2012

Øvrige tillidsposter:

Medlem af bestyrelsen i DFS og Oberthur Technologies

Uafhængighed:

Anses som uafhængig af KMD.

MICHAEL CHRISTIANSEN

Født 1945

Cand.jur., Københavns Universitet
Bestyrelsesmedlem siden 2010

Øvrige tillidsposter:

Formand for bestyrelsen i DR, Dansk Retursystem A/S,
Aarhus Universitet, Kraft & Partners A/S, Lead Agency
A/S samt SHL A/S
Medlem af bestyrelsen i Den Norske Operan, Kungliga
Operan i Stockholm, CEJ A/S samt Capnova A/S

Uafhængighed:

Anses som uafhængig af KMD.

MORTEN HÜBBE

Født 1972

Bachelor i SPRØK, cand.merc. i finansiering og
regnskab, Copenhagen Business School. Executive
Leadership Program fra The University of Pennsylvania
– The Wharton School

Koncernchef i Tryg

Bestyrelsesmedlem siden 2015

Øvrige tillidsposter:

Medlem af bestyrelsen i Tryg Ejendomme A/S,
Ejendomsselskabet af 8. maj 2008 A/S og
Tjenestemændenes Forsikring

Uafhængighed:

Anses som uafhængig af KMD.

EVA BERNEKE

Født 1969

Civilingeniør, Danmarks Tekniske Universitet. MBA
fra INSEAD

Adm. direktør i KMD A/S

Ansæt i KMD i 2014

Bestyrelsesmedlem siden 2014

Øvrige tillidsposter:

Næstformand i bestyrelsen for Copenhagen Business
School

Medlem af bestyrelsen i LEGO A/S, Schibsted ASA

Uafhængighed:

Anses ikke som uafhængig som følge af ansættelse
i koncernen.

JANNICH KIHOLM LUND

Født 1970

Cand.polit. fra Københavns Universitet

Økonomidirektør i KMD A/S

Ansæt i KMD i 2014

Bestyrelsesmedlem siden 2014

Uafhængighed:

Anses ikke som uafhængig som følge af ansættelse
i koncernen.

ELSE BERGMAN
Født 1954
Fagkonsulent i KMD A/S
Ansæt i KMD 1980
Bestyrelsesmedlem siden 2012

Øvrige tillidsposter:
Tillidsrepræsentant i KMD

Uafhængighed:
Anses ikke som uafhængig som følge af ansættelse
i koncernen.

KIM SKOVGAARD
Født 1962
Servicekonsulent i KMD A/S
Ansæt i KMD i 1987
Bestyrelsesmedlem siden 2014

Øvrige tillidsposter:
Fællestillidsrepræsentant i KMD

Uafhængighed:
Anses ikke som uafhængig som følge af ansættelse
i koncernen.

THOMAS BISBALLE JENSEN
Født 1970
Driftsoperatør i KMD A/S
Ansæt i KMD i 2004
Bestyrelsesmedlem siden 2014

Øvrige tillidsposter:
Tillidsrepræsentant i KMD, arbejdsmiljørepræsentant
i KMD, formand for Samdata\HK

Uafhængighed:
Anses ikke som uafhængig som følge af ansættelse
i koncernen.

HENRIK HARDER OLSEN
Født 1972
Servicekonsulent i KMD A/S
Ansæt i KMD i 2003
Bestyrelsesmedlem siden 2014

Øvrige tillidsposter:
Tillidsrepræsentant i KMD, medlem af bestyrelsen i ITMK
HK Østjylland

Uafhængighed:
Anses ikke som uafhængig som følge af ansættelse
i koncernen.

KMD'S LEDELSE

DIREKTION

EVA BERNEKE
Administrerende direktør

JANNICH KIHOLM LUND
Økonomidirektør, Finans, Salgssupport & Intern IT

FORRETNINGSLEDELSE

OLE N.J. JENSEN
Direktør, Offentlig sektor. Sag & Ydelser

METTE KAAGAARD
Direktør, Kommuner & Regioner. Borgernære
Softwareløsninger

HELLE HUSS
Direktør, Kommuner & Regioner. Administrative
Softwareløsninger

SØREN AMUND HENRIKSEN
Direktør, Stat

JESPER KRYHLMAND
Direktør, Erhverv & Infrastruktur

MICHAEL HOLMBERG ANDERSEN
Direktør, Softwarecenter

FRANK OLESEN
Direktør, Operations

STABSLEDELSE

THOMAS FLARUP
Chief Operating Officer (COO)

LISBETH HALD
Direktør, HR

MORTEN LANGAGER
Direktør, Kommunikation og Marketing

MARK SKRIVER NIELSEN
Direktør, Jura og Business Support

REDEGØRELSE FOR SAMFUNDSANSVAR

"Sammen udvikler vi Danmark". Det har været KMD's DNA gennem virksomhedens mere end 40-årige historie. Vi er en integreret del af det danske samfund, og vores it-systemer påvirker tusindvis af danskere hver eneste dag. Vi har en finger med i spillet, når næsten en million danskere får udbetalt deres løn, når forældre modtager børnepenge, eller pensionister modtager deres offentlige ydelser. Vores systemer sikrer personfølsomme data mod hackere, og vi hjælper hjemmehjælpere og skolelærere med at gøre deres arbejde mere effektivt.

Vi ser det derfor som vores forpligtelse at agere ansvarligt over for de samfund, vi er en del af. Vi er en it-virksomhed, der ønsker at skabe digitale genveje for kunder og samfund. I forhold til arbejdet med samfundsansvar betyder det, at KMD vil skabe digitale genveje, der medvirker til et rigere og mere trygt og bæredygtigt samfund.

I 2015 reviderede vi vores strategi for samfundsansvar, som afspejler vores brug af kernekompetencer i vores arbejde med samfundsansvar. Vi fokuserer på områderne sundhed, uddannelse og sikkerhed under overskriften "Sammen udvikler vi Danmark". Derudover har vi klare målsætninger for vores arbejde med vores medarbejdere, klima og miljø samt leverandørforhold. De forskellige temaer er valgt med udgangspunkt i vores politik for samfundsansvar, som klart tilkendegiver, at for os er samfundsansvar lig med, at vi som virksomhed ikke udgør en barriere for, men derimod bidrager til social, økonomisk og miljømæssig bæredygtighed.

I 2015 har vi fokuseret på at skabe nye partnerskaber og sikre, at vi opfylder de internationale og nationale retningslinjer og lovgivning, som vi har forpligtet os til og er underlagt. Indsatsen i forhold til de fire temaer er mere indgående beskrevet nedenfor.

Siden 2011 har KMD forpligtet sig til at efterleve og arbejde efter FN Global Compacts 10 principper for bæredygtig virksomhedsdrift. Denne forpligtelse er vi både stolte og glade for at fortsætte, da det giver KMD en overordnet ramme for arbejdet med samfundsansvar. I 2015 har KMD igen støttet FN's Global Compact med en donation på 5.000 dollar.

Arbejdet med samfundsansvar koordineres i virksomhedens CSR Board med den administrerende direktør som formand og med direktørerne for Innovation, Jura, HR, Indkøb samt Kommunikation & Marketing som øvrige medlemmer. KMD's CSR Board udstikker retningslinjerne for virksomhedens CSR-indsats samt overvåger og sikrer fremdrift i forhold til de opstillede målsætninger for de forskellige indsatsområder. Derudover fungerer KMD's Virksomheds-samarbejdsudvalg som referencegruppe for udviklingen af arbejdet med CSR i KMD.

KMD finder den samlede indsats i forhold til virksomhedens samfundsansvar tilfredsstillende.

Med venlig hilsen

Eva Berneke
Administrerende direktør, KMD A/S

LOVPLIGTIGE REDEGØRELSE

Dette er den lovpligtige redegørelse for samfundsansvar for KMD A/S i henhold til årsregnskabslovens § 99a. Redegørelsen giver et overblik over KMD's arbejde som samfundsansvarlig virksomhed. Som supplement gives på KMD's hjemmeside www.kmd.dk/csr et bredere overblik over KMD's CSR-indsats. Dette er dog ikke en del af rapporteringen i henhold til § 99a.

**FN'S GLOBAL
COMPACT-
PRINCIPPER**

STRATEGISKE INDSATSMRÅDER FOR KMD I FORHOLD TIL CSR

SAMMEN UDVIKLER VI DANMARK	MEDARBEJDERE	KLIMA & MILJØ	LEVERANDØR- FORHOLD
<p>PRINCIP 1 Virksomheden bør støtte og respektere beskyttelsen af internationalt erklærede menneskerettigheder</p>	<p>Artikel 21 _KMD understøtter valg til Folketinget og folkeafstemning om EU-forbehold – s. 11</p> <p>Artikel 22 _Samarbejde m. Ældre Sagen om it-kompetencer til ældre – s. 33 _Samarbejde m. bl.a. Rådet for Digital Sikkerhed om udvikling af CodeX – et undervisningsmateriale om it-sikkerhed for 5.-6. klasse – s. 33</p>		
<p>PRINCIP 2 Virksomheden bør sikre, at den ikke medvirker til krænkelse af menneskerettighederne</p>	<p>Artikel 23 _KMD'ere er mentorer for veteraner fra Forsvaret – s. 33</p> <p>Artikel 25, 26 _KMD har støttet det indiske børnehjem Helpline Trust – s. 33</p> <p>Artikel 26 _Partnerskab m. Lektier Online – s. 32 _Partnerskab m. LøkkeFonden om Khan Academy – s. 32 _Partnerskab m. DTU om Open Innovation X – s. 32</p>	<p>Artikel 2, 7 _KMD har en mangfoldighedspolitik, der sikrer medarbejdere og ansøgere frihed for diskrimination – s. 35</p> <p>Artikel 23, 24, 25 _Med medarbejdere i Danmark, Norge, Sverige, Finland, Polen og Indien overholder KMD alle lovkrav til arbejdsmiljø, løn og fagforeningsfrihed.</p>	<p>Artikel 2, 4, 7, 18, 19, 20, 23, 24, 25 _I 2015 har KMD screenet en række leverandører udvalgt på baggrund af branche, geografi og omsætning hos KMD. Screeningen omfatter 21 kriterier om menneskerettigheder, arbejdstagerrettigheder, miljø- og klimabeskyttelse samt antikorrupsion – s. 39</p>
<p>PRINCIP 3 Virksomheden bør opretholde foreningsfriheden og effektivt anerkende retten til kollektiv forhandling</p>		<p>_KMD har et konstruktivt samarbejde med den forhandlingsberettigede organisation HK/Samdata gennem sit Virksomheds-samarbejdsudvalg.</p>	
<p>PRINCIP 4 Virksomheden bør støtte udryddelsen af alle former for tvangsarbejde</p>			<p>_KMD underviser alle nye og alle kunde- vendte medarbejdere i antikorrupsion og corporate compliance – s. 39</p>
<p>PRINCIP 5 Virksomheden bør støtte effektiv afskaffelse af børnearbejde</p>			<p>_KMD har i 2015 opdateret sin antikorrupsionspolitik og sine gaveregler – s. 39</p>
<p>PRINCIP 6 Virksomheden bør afskaffe diskrimination i relation til arbejds- og ansættelsesforhold</p>			<p>_KMD har i 2015 etableret en whistleblower-ordning for eksterne indberettere – s. 39</p>
<p>PRINCIP 7 Virksomheden bør støtte en forsigtighedstilgang til miljømæssige udfordringer</p>			<p>_I 2015 har KMD reduceret CO₂-udledningen med 7,1% – s. 37</p> <p>_KMD blev i 2015 recertificeret i miljøledelsessystemet ISO 14001, som sikrer, at KMD har fortsat fokus på sin miljøindsats og skaber konstante forbedringer – s. 37</p>
<p>PRINCIP 8 Virksomheden bør tage initiativ til at fremme større miljømæssig ansvarlighed</p>			<p>_Sammen med vores kantineudbyder, Fazer Amica, har vi påbegyndt et projekt omkring udsortering af bioaffald til brug for energiproduktion – s. 37</p>
<p>PRINCIP 9 Virksomheden bør opfordre til udvikling og spredning af miljøvenlige teknologier</p>			<p>_KMD har en række produkter, som hjælper virksomhedens kunder med at nedbringe deres CO₂-udledning – s. 37</p>
<p>PRINCIP 10 Virksomheden bør modarbejde alle former for korrupsion, herunder afpresning og bestikkelse</p>		<p>_KMD underviser alle nye og alle kunde- vendte medarbejdere i antikorrupsion og corporate compliance – s. 39</p>	

De angivne artikler i skemaet refererer til FN's menneskerettighedskonvention.

SAMMEN UDVIKLER VI DANMARK

ÅRETS RESULTAT

I 2015 lancerede KMD kampagnen "Sammen udvikler vi Danmark". Det budskab er også manifesteret i vores CSR-strategi og ligger i klar forlængelse af vores fokus på digitale løsninger inden for sundhed, uddannelse og sikkerhed.

Vi ser store muligheder i at bruge digitale løsninger som svar på de demografiske og økonomiske udfordringer, der møder Danmark. Der er mange fordele og udfordringer ved disse løsninger. Derfor skal vi have fokus på udbredelse af løsninger og viden, men også være opmærksomme på, hvad en øget digitalisering kan skabe af udfordringer for enkelte grupper i samfundet.

UDDANNELSE

Igen i 2015 har KMD sat fokus på undervisningssektoren og har støttet følgende fire initiativer:

LEKTIER ONLINE

Lektier Online og KMD har været partnere siden 2012, hvor KMD's medarbejdere har leveret lektiehjælp til børn og unge fra udsatte boligområder fra tre call centre på KMD's lokationer i Ballerup, Odense og Aalborg¹. Denne målgruppe har typisk ringe mulighed for lektiehjælp fra forældre, og især drengene bruger ikke de fysiske lektiecafeer i lokalmiljøet².

KMD har siden 2012 leveret lektiehjælp mere end 3.500 gange³, og mere end 120 medarbejdere har været lektiehjælpere i samme periode. Pr. 31. december 2015 var 27 medarbejdere tilknyttet lektiehjælpsprojektet.

LØKKEFONDEN OG KHAN ACADEMY

I marts 2015 lancerede KMD sammen med LøkkeFonden og med hjælp fra Matematikakademiet en dansk version af verdens mest brugte digitale undervisningsunivers – det internationalt anerkendte amerikanske Khan Academy. Ved KMD's hjælp er det lykkedes at understøtte hele folkeskolens pensum i matematik gennem oversættelser af Khan Academy fra engelsk til dansk.

Khan Academy er en platform, der gør det muligt for elever at træne deres færdigheder. Kernen i platformen er en række opgaver, test og instruktionsvideoer, som indtil nu kun har været tilgængelige på engelsk.

¹ KMD's medarbejdere har mulighed for at udskifte fire arbejdstimer om måneden med vagter som onlinelektiehjælpere. Alle lektiehjælpere i KMD gennemgår et introforløb fra Lektier Online, og medarbejderne tilbydes løbende videreuddannelse i lektiehjælp.

² Statsbiblioteket, Undersøgelse af elevers mulighed for lektiehjælp, 2010.

³ Opgjort pr. 31. december 2015 af Lektier Online.

Siden lanceringen af khanacademy.dk i marts 2015 er der registreret 12.038 brugere på platformen⁴.

KMD EDUCATION AWARD

KMD lancerede i 2014 KMD Education Award som et pilotprojekt for de lærerstuderende ved et University College. I 2015 uddelte KMD for første gang en national pris på 25.000 kr. Den uddeles til en enkelt eller en gruppe af lærerstuderende, som har gennemført et undervisningsforløb i praktik baseret på digitale ressourcer. Lærerstuderende fra alle landets syv University Colleges kan deltage. Der udpeges en vinder på hvert University College, og ud af de syv regionale vindere udpeges en national vinder. Med konkurrencen ønsker KMD' at sætte fokus på brugen af digitale ressourcer i folkeskolen og skabe positivt fokus på dette på landets læreruddannelser. På den måde kan vi understøtte uddannelsen af fremtidens lærere med fremtidens undervisningsværktøj.

I alt deltog mere end 70 studerende i KMD Education Award, og vinderen blev Mia Lynnerup Olesen fra Læreruddannelsen på Metropol.

I 2016 skifter KMD Education Award navn til KMD Educa Award.

OPEN INNOVATION X

Sammen med DTU og IBM udviklede KMD i 2015 projektet Open Innovation X (OiX). Med OiX ønsker vi at skabe et rum for åben innovation mellem studerende og virksomheder på tværs af konkurrentskel. De studerende bliver stillet over for en række udfordringer hentet fra den virkelige verden. KMD ønsker at vise, at innovation er en proces, som foregår med en åben tilgang, hvor udveksling af viden og kompetencer på tværs af virksomheder og studerende giver en større idérigdom og flere muligheder for innovation end den traditionelle tilgang til R&D.

I 2015 deltog i alt 65 studerende fra en række forskellige studieretninger og uddannelsesinstitutioner.

SUNDHED OG OMSORG

KMD ser sundheds- og omsorgsområdet som et centralt område, hvor digitale løsninger har et stort potentiale for at reducere omkostninger og forbedre livskvaliteten for patienter og borgere generelt.

⁴ Opgjort pr. 31. december 2015 af Khan Academy.

ÆLDRE SAGEN

I 2015 har KMD fortsat samarbejdet med Ældre Sagen om det fælles e-læringsprogram "Bliv dus med din computer". Programmet er målrettet ældre med begrænsede it-kundskaber og bruges som led i Ældre Sagens indsats for at hæve det generelle it-kompetenceniveau blandt de ældre. Med introduktionen af digital post fra 1. november 2014 er den nye digitale virkelighed en udfordring for mange ældre.

Programmet, der er udviklet i samarbejde mellem udviklere fra KMD og frivillige it-undervisere fra Ældre Sagen, giver flere ældre mulighed for at opdatere deres it-kunnen. Programmet fungerer som et supplement til de tusinder af it-kurser, som Ældre Sagen hvert år udbyder. Siden lanceringen i 2012 har programmet haft over 76.966 unikke brugere, og alene i 2015 havde programmet 22.231 brugere⁵.

I 2015 blev programmet benyttet af 48% af Ældre Sagens undervisere. Det er 9 procentpoint under 2014, og dermed nåede KMD og Ældre Sagen ikke målet om, at mindst 60% af Ældre Sagens undervisere skulle benytte programmet.

DANMARKS LUNGEFORENING OG BØRNE LUNGEFONDEN

I 2015 har KMD samarbejdet med Danmarks Lungeforening og ikke mindst BørneLungeFonden. Samarbejdet betød, at KMD donerede 100.000 kr. til BørneLungeFondens arbejde for lungesyge børn og deres familier. Pengene blev samlet ind, da KMD donerede 5 kr. for hver km, som KMD's medarbejdere svømmede, cyklede og løb i KMD IRONMAN-konkurrencer og KMD 4:18:4.

Derudover deltog i alt 75 lungepatienter, lunge-medicinere og deres familier i KMD 4:18:4. KMD's medarbejdere fik også mulighed for at teste deres lunger på KMD's lokationer i Aalborg og Odense, hvor Danmarks Lungeforening foretog lungefunktionsmålinger i maj 2015.

VETERANMENTORER

I 2015 gik KMD sammen med en række andre virksomheder for at løfte en række veteraner fra det danske forsvar ud på det civile arbejdsmarked. To ledere fra KMD var mentorer for to tidligere udsendte til Afghanistan og Kosovo, som efter endt karriere i Forsvaret skulle ud på det civile arbejdsmarked. Begge de udsendte er efterfølgende kommet i job, og KMD har

valgt at fortsætte engagementet. Det betyder blandt andet, at KMD øger antallet af mentorforløb fra to til fire i 2016.

SIKKERHED

I 2015 var KMD hovedsponsor og en central partner i udviklingen og lanceringen af det digitale undervisningsmateriale CodeX, som uddanner elever i 5.-6. klasse i it-sikkerhed. KMD bidrog med udvikling af materialet, kodning og projektstyring. I alt gennemførte 100 skoleklasser betaudgaven af CodeX i 2015. Det er målet, at 10.000 elever skal benytte materialet i 2016.

CodeX udgives af Rådet for Digital Sikkerhed sammen med Digitaliseringsstyrelsen og IT-Branchen. Derudover deltager Forbrugerrådet, Center for Cybersikkerhed og en række andre partnere og sponsorer.

ØVRIGE INDSATSER

I 2015 støttede KMD den indiske organisation og børnehjem Helpline Trust med 30.000 kr. Helpline Trust ligger i Bangalore, og donationen dækker det fulde madbudget for de fem ansatte og 45 børn i alderen 6-18 år. Derudover støttede KMD også med 10 laptops til de ældre elevers skolegang. Børnene får også lektiehjælp og mentortimer fra de ansatte, der er tilknyttet KMD's indiske operation i Bangalore. Børnene har været på besøg i KMD's kontorer i Bangalore og har deltaget i forskellige andre events arrangeret af KMD i Bangalore.

KMD's medarbejdere havde i 2015 mulighed for at donere deres julegave til organisationen WaterNlife. Det valgte 239 medarbejdere at gøre, og dermed har KMD's medarbejdere sikret rent vand til 239 børn i Kenya i 2016.

KMD anser det samlede arbejde med samfundsansvar i forhold til "Sammen udvikler vi Danmark" for tilfredsstillende.

⁵ En stigning fra 2014 på 2.398 brugere. Opgjort pr. 6. januar 2015.



MÅL FOR 2016

UDDANNELSE

Lektier Online: KMD vil i 2016 fortsætte partnerskabet med Lektier Online. Det er målet, at KMD's medarbejdere skal give lektiehjælp mindst 1.000 gange i 2016.

KMD Educa Award: KMD vil i 2016 uddele KMD Educa Award på alle syv University Colleges landet over og kåre en national vinder af prisen i april 2016. Det er målet, at der vil være mindst 75 deltagere i KMD Educa Award.

Open Innovation X: KMD vil i 2016 fortsætte Open Innovation X, og det er målet, at mindst 120 studerende deltager i Open Innovation X pr. semester.

OMSORG & SUNDHED

Ældre Sagen: KMD og Ældre Sagen vil have mindst 25.000 unikke brugere i 2016 på "Bliv dus med din computer", og mindst 55% af alle Ældre Sagens undervisere skal benytte programmet i deres undervisning.

Mentorer for veteraner: KMD vil i 2016 indgå som mentorer for mindst fire veteraner.

SIKKERHED

KMD vil sammen med de øvrige partnere i projekt CodeX arbejde for, at mindst 10.000 elever benytter CodeX-materialet i 2016.

MEDARBEJDERNE

ÅRETS RESULTAT

KMD vil være en attraktiv arbejdsplads, hvor medarbejderne er stolte af det bidrag, vi yder til samfundet – både i kraft af vores produkter og vores ageren og viden.

I KMD tror vi på, at vi som virksomhed forbliver stærk, hvis vi skaber klare rammer for medarbejderne og giver dem rum til personlig og faglig udvikling.

Den konstante konkurrence i it-branchen sætter store krav til KMD's evne til at udvikle og fastholde medarbejderne i et jobmarked, hvor der er stor konkurrence om de dygtigste medarbejdere. Derfor har KMD igangsat en række forskellige initiativer, der skal være med til at sikre, at KMD også i fremtiden har de rigtige kompetencer. Blandt andet har KMD iværksat et ambitiøst graduateprogram, som i år har betydet 26 nye graduates inden for projektledelse, business transformation og forretningsudvikling.

I 2015 har KMD øget antallet af medarbejdere, dels på grund af en række opkøb, og dels fordi vi på grund af den konstante vækst i vores Softwarecenter har behov for flere medarbejdere med nye kompetencer. Derfor har vi også etableret et nyt Microsoft Academy, hvor vi giver nye medarbejdere en uddannelse i relevante teknologier og dermed sikrer dem et kompetenceløft, som vi som virksomhed kan få glæde af mange år fremover.

MANGFOLDIGHED

KMD arbejder for, at de mest talentfulde blandt potentielle medarbejdere på det danske arbejdsmarked vælger KMD uanset deres køn, etnicitet, alder, handicap, religion eller seksuelle orientering. Derfor har KMD også en mangfoldighedspolitik, der blandt andet adresserer spørgsmålet om kvindelige ledere i KMD, flere nyuddannede kandidater fra universiteterne samt øget etnisk diversitet.

I 2015 optog vi således 26 graduates, og 17% af alle vores nyansatte kom direkte fra universitetet eller med meget kort erhvervs erfaring.

KMD har oplevet en vækst i antallet af medarbejdere med anden etnisk baggrund end dansk, så 2,8% af KMD's medarbejdere i dag har en anden etnisk baggrund end dansk mod 2,1% i 2012, hvor vi sidst opgjorde tallet. Det er dog stadig betragteligt under landsgennemsnittet på 7,1%. Der er i disse år en voldsom vækst i andelen af unge med anden etnisk baggrund end dansk, der gennemfører relevante akademiske uddannelser, og derfor ønsker KMD frem mod 2020 at øge andelen af medarbejdere med anden

etnisk baggrund end dansk, så den afspejler landsgennemsnittet.

I 2016 vil tre syriske flygtninge begynde på KMD's Microsoft Academy (33% af alle optagede). KMD vil også samarbejde med Dansk Røde Kors om en mentorordning for syriske flygtninge i Aalborg. KMD håber, at der ud af dette samarbejde vil kunne etableres praktikpladser eller regulære ansættelser.

SUNDE MEDARBEJDERE

I 2015 havde KMD's medarbejdere et gennemsnitligt sygefravær på 2,7%, hvilket er lidt under det nationale gennemsnit for private virksomheder med kontorhold. KMD vil i 2016 bestræbe sig på at fastholde niveauet.

I KMD har alle medarbejdere en sundhedsforsikring, der giver adgang til rådgivning ved sygefravær, forebyggende tiltag, tværfaglig behandling, behandlingsforsikring, der sikrer hurtig og effektiv behandling, samt ikke mindst indsats mod længerevarende sygefravær og mulighed for anonym rådgivning om alt fra private til arbejdsrelaterede problemer. Hele pakken skal være med til at forebygge længerevarende sygefravær til gavn for medarbejderne og KMD.

Som hovedsponsor for KMD IRONMAN og KMD 4:18:4 er KMD optaget af at skabe gode forhold, så vores medarbejdere kan dyrke motion uanset niveau. Derfor organiserer KMD træning på og uden for KMD's lokationer for medarbejdere, der måtte ønske at deltage i triatlontræning. I 2015 deltog mere end 450 medarbejdere i triatlonkonkurrencerne KMD 4:18:4, KMD IRONMAN og KMD IRONMAN 70:3.

Derudover har KMD en række løbe- og cykelklubber samt diverse andre sports- og personaleklubber.

KMD anser det samlede resultat for arbejdet med samfundsansvar i forhold til medarbejderne for tilfredsstillende.



MÅL FOR 2016

MANGFOLDIGHED

KMD vil i 2016 fastholde en proportional andel af kvindelige ledere i forhold til antallet af kvindelige ansatte (27% mod 33,3% pr. 31. december 2015).

KMD vil fortsætte med at sikre en høj andel af nyuddannede fra universiteterne (17% af alle nyansættelser i 2015 var i kategorien Young Professionals).

KMD vil etablere mentorordninger for syriske flygtninge med henblik på praktik og/eller fastansættelse samt skabe pladser for syriske flygtninge på vores Microsoft Academy.

SUNDE MEDARBEJDERE

KMD vil fastholde fokus på en sund arbejdsplads med udgangspunkt i allerede velfungerende sportsklubber. På tværs af virksomheden vil de særlige træningshold for medarbejdere, der ønsker at deltage i KMD 4:18:4 eller KMD IRONMAN-arrangementer, fortsætte. KMD forventer, at mere end 500 KMD-ansatte deltager i et af disse arrangementer.

Derudover vil KMD arbejde for at fastholde det lave sygefravær samt fortsætte sundhedsfremmende tiltag på arbejdspladsen, herunder forebyggelse af stressrelaterede sygdomme.

KLIMA OG MILJØ

ÅRETS RESULTAT

KMD har over 3.300 ansatte, og med vores store datacentre og Danmarks største printcenter bruger vi meget energi og genererer meget affald. Derfor er vi også meget bevidste om vores aftryk på klima og miljø. Siden 2013 har vores print- og datacentre været certificeret efter miljøledelsesstandarden ISO 14001. I 2016 vil KMD udvide ISO 14001-certifikatet til at omfatte alle lokationer i KMD A/S.

I 2015 har KMD lanceret en ny strategi og politik for miljøarbejdet, der skal sikre fremdriften i miljøarbejdet samt sætte fokus på vores produkters positive effekt på vores kunders energiforbrug – blandt andet med udgangspunkt i den internationale tænketank GeSI's seneste rapport, hvor det anslås, at it vil kunne reducere den nuværende CO₂-udledning med op mod 20%⁶.

ENERGI

Siden 2008 har KMD fundet energibesparelser på 8,8 mio. kWh – det samme som 1.700 parcelhuses årlige forbrug⁷ og 28,2% af KMD's samlede energiforbrug i 2008.

I 2015 realiserede KMD energibesparelser for 183.680 kWh og havde et samlet strømforbrug på 30.168.896 kWh. Det er et svagt fald på knap 0,2 mio. kWh i forhold til 2014 (0,6%). Kontor og printcenter har haft faldende forbrug, mens datacentre har haft en svag stigning på grund af outsourcing af dele af KMD's serverplatform til vores samarbejdspartner, Tech Mahindra. I 2016 forventer vi at øge energiforbruget i forbindelse med outsourcingen af serverparken, hvor der gennemføres en opgradering. KMD forventer dog at spare op mod 1 mio. kWh årligt, når opgraderingen er gennemført. Derudover steg det samlede varmeforbrug med 535 MWh i 2015.

KMD's samlede CO₂-udledning fra det direkte energiforbrug (varme og strøm) var i 2015 på 12.441 tons – et fald på 7,1% i forhold til 2014. Faldet skyldes primært en reduktion på vores strømforbrug og i CO₂-ækvivalenterne for strøm, mens der var en mindre stigning i varmeforbruget. KMD arbejder kontinuerligt på at sikre en så energieffektiv drift med så lille CO₂-udledning som muligt. Siden 2008 har KMD reduceret CO₂-udledningen fra 17.796 tons til 12.441 tons, en reduktion på 30,1%.

⁶ SMARTer2030, GeSI, <http://smarter2030.gesi.org/>

⁷ Et gennemsnitligt parcelhus med fire beboere bruger 5.181 kWh om året. Kilde: DONG Energy.

TRANSPORT

KMD har gennem flere år arbejdet på at reducere CO₂-aftrykket fra transport mellem KMD's lokationer. Siden 2013 har KMD reduceret CO₂-udledningen fra transport mellem lokationerne med 8,8%. Der har været en mindre stigning i intern transport i 2015, men det forventes, at dette falder i 2016 med indførelse af rejsefrie uger samt en rejsefri måned i juli.

AFFALD

I 2015 har KMD haft en genanvendelsesgrad på alt affald på 63,8% mod 62,9% i 2014⁸.

61% af KMD's affald kommer fra print- og datacentre. I 2015 har vi haft en genanvendelsesgrad på affald herfra på 83,9% – på niveau med 2014 (84%)⁹.

I 2015 har KMD haft fokus på at øge genanvendelsesgraden på affald fra kontor- og kantinefaciliteter. Vi har etableret sortering af bioaffald i kantine og indført follow-me på print, der reducerer spildprint. Den fulde effekt vil slå igennem i 2016. KMD har genanvendt 30,2% af affald fra kontorer og kantiner i 2015 – en forbedring på 3,4 procentpoint fra 2014.

PRODUKTER

I 2015 lanceredes KMD Atrium, som er et fuldt integreret facility management-system, der kan sikre vores kunder op til 15% besparelser på energiforbrug gennem bedre monitorering og overblik.

Gennem en effektiv drift af vores serverparker og konstant fokus på energieffektivitet, kan vi tilbyde en mere energieffektiv driftsydelse, end hvis vores kunder hver især skulle drive deres eget datacenter. Vi tilbyder også en lang række velfærdsteknologiske ydelser, som betyder, at eksempelvis patienter og behandlere kan mødes virtuelt og dermed sparer transport med reduceret CO₂-udledning til følge.

I 2016 vil KMD arbejde for at kortlægge den konkrete klimaeffekt af en række af vores produkter og ydelser for at synliggøre, hvad vores ydelser kan levere.

KMD anser det samlede resultat i forhold til miljøindsatsen for tilfredsstillende.

⁸ Målet er 68% inden 2017. Genanvendelsesgraden er eksklusiv dagrenovation fra lokationerne i Aalborg og Odense. Størstedelen af KMD's affald er fra Ballerup, hvor KMD's print- og datacenter og knap 50% af medarbejderne er baseret.

⁹ I 2012 satte KMD et mål om at forbedre sin genanvendelse i print- og datacentre med 5 procentpoint fra udgangspunktet på 68,8%. Det mål blev allerede nået i 2014.



MÅL FOR 2016

ENERGI

KMD vil i 2016 fortsat have fokus på at finde energibesparelser i såvel datacentre som kontorområder, men forventer dog en større stigning i energiforbruget som følge af outsourcingen af serverparken til vores indiske samarbejdspartner, Tech Mahindra.

TRANSPORT

I 2016 vil KMD fortsat have fokus på at reducere medarbejdernes transport mellem lokationerne. KMD forventer at kunne reducere virksomhedens CO₂-aftryk fra transport med 10% inden udgangen af 2016. For at nå dette mål er der behov for yderligere tiltag.

AFFALD

I 2016 vil der være fokus på KMD's genanvendelsesgrad i kontorbygninger. Det er KMD's mål at øge den samlede andel af affald til genanvendelse til 68% inden udgangen af 2016.

MILJØLEDELSE

KMD vil i 2016 fortsætte arbejdet med ISO 14001-standarden. Vi vil udvide certifikatet til også at omfatte kontorlokationer i KMD A/S samt udvide med afsnit 4.4.3 i ISO 50001 (energy management).

PRODUKTER

I 2016 vil KMD kortlægge udvalgte produkters klimaeffekt og udstille disse over for sine kunder.

LEVERANDØRSTYRING

ÅRETS RESULTAT

KMD har gennem tilslutningen til FN's Global Compact forpligtet sig til at overholde 10 fundamentale principper i forhold til beskyttelse af menneske- og arbejdstagerrettigheder, klima- og miljøhensyn samt bekæmpelse af korruption. Det betyder, at KMD har en konkret ramme for, hvilke krav virksomheden stiller til sig selv og til sine leverandører.

KMD ønsker samtidig med en stram styring af egne processer at sikre, at virksomheden overholder lovgivningen og sine forpligtelser i forhold til FN's Global Compact og samtidig stiller krav til egne leverandører, der understøtter KMD's forpligtelser i forhold til FN Global Compacts principper.

PARTNERSKABER

I 2015 har KMD arbejdet med screeningsværktøjet fra EcoVadis SAS. Vi screener alle såkaldte risikoleverandører årligt. Disse udvælges på baggrund af kriterierne omsætning, geografi og brancher. I alt er 43 leverandører blevet screenet i 2015, og af disse er syv blevet bedt om yderligere oplysninger i forhold til deres procedurer og politikker.

Med denne screening får KMD et redskab, der gør det muligt at have en faktabaseret dialog med leverandørerne om deres arbejde med samfundsansvar, og samtidig sættes vores adfærdskodeks for leverandører i en konkret kontekst. Dermed bliver det mere håndgribeligt for os og vores leverandører at møde målsætningen om, at alle KMD's væsentligste leverandører arbejder med FN Global Compacts principper ved udgangen af 2017.

I 2015 blev KMD gjort opmærksom på en række uregelmæssigheder i forhold til brugen af studerende som arbejdskraft på en navngiven kinesisk fabrik, der producerer servere til flere af KMD's underleverandører. KMD udbad sig en redegørelse fra de af KMD's leverandører, som havde leverancer fra den nævnte fabrik. Redegørelserne blev videregivet til vores kunder, og relevante tiltag for at rette op på uregelmæssighederne er iværksat af vores underleverandører. KMD følger op på disse tiltag i 2016.

CORPORATE COMPLIANCE

I 2015 har KMD styrket sit Corporate Compliance-setup og som følge af KMD's ejerskab særligt i relation til de engelske og amerikanske antikorrupsionsregler. I 2015 har KMD fokuseret på at revidere sin politik om antikorrupsion, herunder politikken for gaver og repræsentation. Vi har blandt andet ensrettet reglerne for modtagelse og ydelse af gaver til offentlige og private kunder og samarbejdsparter samt forpligtet

medarbejderne til at indrapportere modtagne gaver med en værdi over en vis bagatelgrænse og deltagelse i vederlagsfrie kurser og arrangementer hos leverandører og andre eksterne samarbejdsparter. Indrappingerne vil være omfattet af audit-processerne for compliance-området. Ændringerne er implementeret med effekt fra 1. oktober 2015.

Alle nye medarbejdere modtager en generel introduktion til corporate compliance-reglerne. Derudover har KMD besluttet, at medarbejdere med eksterne relationer hvert andet år undervises i antikorrupsion via et obligatorisk e-læringsprogram, som vil blive implementeret i 2016. KMD har endvidere færdig-udviklet og implementeret fuldmagtsregler, der detaljeret beskriver, hvem der kan disponere og forpligte selskabet i relation til økonomiske forpligtelser. Reglerne er implementeret med effekt fra 1. april 2015.

KMD har i 2015 udvidet sin whistleblower-ordning, så medarbejdere, direktion og bestyrelse og nu også eksterne indberettere er sikret en alternativ rapporteringsadgang. Via whistleblower-ordningen kan der indberettes forhold, som er i strid med lovgivningen eller KMD's interne regler i relation til syv compliance-områder i KMD, dvs. antikorrupsion, it-sikkerhed, fuldmagtsregler, konkurrenceret, IP-retteligheder, contractual risk management samt dokumentstyring og -opbevaring. Der har i 2015 været indberettet og behandlet i alt fem sager i KMD's whistleblower-ordning. Ingen af sagerne medførte ændrede procedurer i KMD og havde ingen negativ effekt for kunder eller øvrige interessenter.

Det overordnede ansvar for Corporate Compliance-programmet er delegeret til bestyrelsens Audit Committee, der har en mere agil tilgang til behandling af sager om overtrædelser af programmet.

KMD arbejder herudover løbende med at sikre it-sikkerhedspolitikker og -programmer, som understøtter KMD's mål om sikker og korrekt databehandling.

KMD er certificeret i henhold til den internationale sikkerhedsstandard ISO 27001 og har desuden certifikater på kvalitet (ISO 9001) og it-service-management (ISO 20000). Derudover er KMD også certificeret i miljøledelsesstandard ISO 14001.

KMD anser det samlede resultat for arbejdet med leverandørstyring for tilfredsstillende.

MÅL FOR 2016

PARTNERSKABER

KMD vil i 2016 screene mindst 75 udvalgte leverandører samt udarbejde relevante handlingsplaner for leverandører identificeret via screeninger i EcoVadis-systemet.

CORPORATE COMPLIANCE

I 2016 vil KMD fortsætte implementeringen af de prioriterede compliance-tiltag, der blandt andet omfatter opdatering og udrulning af nyt e-læringsprogram for antikorrupsion, en generel opdatering af politikker på compliance-sitet, samt et kontinuerligt fokus på "Tone from the top".

REGNSKAB

KONCERNREGNSKAB

- 42_Koncernresultatopgørelse
- 42_Koncerntotalindkomstopgørelse
- 43_Koncernbalance
- 45_Koncernegenkapitalopgørelse
- 46_Koncernpengestrømsopgørelse
- 47_Noter til koncernregnskabet
- 79_Forklaring af nøgletal

REGNSKABET FOR MODERSELSKABET

- 80_Moderselskabets resultatopgørelse
- 81_Moderselskabets balance
- 83_Moderselskabets egenkapitalopgørelse
- 84_Noter til moderselskabets regnskab

PÅTEGNINGER

- 94_Ledelsespåtegning
- 95_Den uafhængige revisors erklæringer

KONCERNREGNSKAB

KONCERNRESULTATOPGØRELSE

Beløb i mio. kr.

Note		2015	2014
4	Omsætning	5.151,6	4.813,6
5	Andre eksterne omkostninger	2.022,1	2.023,9
6	Personaleomkostninger	2.258,9	2.078,5
	Andre driftsindtægter	11,9	9,4
	Resultat før afskrivninger og amortiseringer (EBITDA)	882,5	720,6
8,9	Af- og nedskrivninger samt amortiseringer	201,1	556,0
	Resultat af primær drift (EBIT)	681,4	164,6
7	Finansielle indtægter	12,7	15,8
7	Finansielle omkostninger	20,7	13,2
	Resultat før skat (EBT)	673,4	167,2
15	Skat af årets resultat	160,0	48,9
	Årets resultat	513,4	118,3

KONCERNTOTALINDKOMSTOPGØRELSE

Beløb i mio. kr.

Note		2015	2014
	Årets resultat	513,4	118,3
	Anden totalindkomst		
	Værdireguleringer af sikringstransaktioner før skat	-0,8	-0,6
	Værdireguleringer af sikringstransaktioner ført via finansielle poster	0,8	0,5
	Valutakursregulering af udenlandske virksomheder	0,8	0,7
	Skat af totalindkomst	0,0	0,1
	Anden totalindkomst efter skat	0,8	0,7
	Totalindkomst	514,2	119,0
	Kan henføres til:		
	Aktionærer i moderselskabet	514,2	119,0
	Totalindkomst i alt	514,2	119,0

KONCERNBALANCE PR. 31. DECEMBER

AKTIVER

Beløb i mio. kr.

Note		2015	2014
LANGFRISTEDE AKTIVER			
	Kundeforhold	144,4	40,8
	Rettigheder	140,3	126,0
	Goodwill	502,6	213,5
	Færdiggjorte udviklingsprojekter	135,8	135,4
	Udviklingsprojekter under udførelse	344,5	192,2
8	Immaterielle anlægsaktiver	1.267,6	707,9
	Grunde og bygninger	68,7	78,5
	Indretning af lejede lokaler	42,5	39,1
	Tekniske anlæg og maskiner	59,0	144,9
	Inventar, driftsmateriel og biler	18,7	10,9
9	Materielle anlægsaktiver	188,9	273,4
23	Kapitalandele i associerede virksomheder	0,0	0,0
10	Deposita	44,9	45,8
15	Udskudt skatteaktiv	7,4	3,6
	Andre langfristede aktiver i alt	52,3	49,4
	Langfristede aktiver i alt	1.508,8	1.030,7
KORTFRISTEDE AKTIVER			
11	Varebeholdninger	4,2	7,3
18	Tilgodehavender fra salg	830,4	786,1
	Tilgodehavender fra tilknyttede virksomheder	58,6	322,5
12	Igangværende arbejder for fremmed regning	113,4	42,0
	Andre tilgodehavender	119,4	25,4
	Tilgodehavende selskabsskat	0,4	14,7
13	Periodeafgrænsningsposter	36,0	33,9
	Værdipapirer	0,0	0,7
	Likvide beholdninger	141,8	121,7
	Kortfristede aktiver i alt	1.304,2	1.354,3
	Aktiver i alt	2.813,0	2.385,0

KONCERNBALANCE PR. 31. DECEMBER

EGENKAPITAL OG FORPLIGTELSE

Beløb i mio. kr.

Note		2015	2014
EGENKAPITAL			
14	Aktiekapital	240,0	240,0
	Reserve for sikringstransaktioner	-0,5	-0,5
	Reserve for valutakursregulering	2,3	1,5
	Overført resultat	724,7	611,3
	Foreslået udbytte	0,0	0,0
Egenkapital i alt		966,5	852,3
FORPLIGTELSE			
15	Hensættelse til udskudt skat	99,3	16,3
16	Hensatte forpligtelser	9,7	9,5
18	Lån	212,9	243,9
	Andre gældsforpligtelser	33,5	26,8
Langfristede forpligtelser		355,4	296,5
18	Lån	25,1	41,4
	Forudbetalinger fra kunder	33,7	32,3
	Leverandørgæld	523,7	380,0
17	Andre gældsforpligtelser	603,4	572,8
	Afledte finansielle instrumenter	0,8	0,7
	Skyldig selskabsskat	103,8	3,7
16	Hensatte forpligtelser	60,9	78,1
	Periodeafgrænsningsposter	139,7	127,2
Kortfristede forpligtelser		1.491,1	1.236,2
Forpligtelser i alt		1.846,5	1.532,7
Egenkapital og forpligtelser i alt		2.813,0	2.385,0

KONCERNEGENKAPITALOPGØRELSE

Beløb i mio. kr.	Aktie- kapital	Reserve for sikrings- transaktioner	Reserve for valutakurs- reguleringer	Overført resultat	Foreslået udbytte	I alt
Egenkapital pr. 1. januar 2014	240,0	-0,5	0,8	493,0	0,0	733,3
Totalindkomst for året		0,0	0,7	118,3		119,0
Udbetalt udbytte						0,0
Egenkapital pr. 31. december 2014	240,0	-0,5	1,5	611,3	0,0	852,3
Årets resultat				513,4		513,4
Anden totalindkomst		0,0	0,8			0,8
Ekstraordinært udbytte				-400,0	400,0	0,0
Udbetalt udbytte					-400,0	-400,0
Saldo pr. 31. december 2015	240,0	-0,5	2,3	724,7	0,0	966,5

Reserve for valutakursreguleringer vedrører kursregulering af resultat og nettoaktiver for koncernvirksomheder, der har en funktionel valuta, som afviger fra præsentrationsvalutaen.

Udbetalt udbytte udgjorde i 2015 1.666,66 kr. pr. aktie mod 0 kr. pr. aktie i 2014.

KONCERNPENGESTRØMSOPGØRELSE

Beløb i mio. kr.

Note	2015	2014
Resultat før afskrivninger og amortiseringer (EBITDA)	882,5	720,6
19 Regulerings af ikke-kontante poster	-0,1	0,5
20 Ændringer i driftskapital	-48,1	-265,4
Betalte selskabsskatter	-5,0	-51,7
Finansielle indbetalinger	12,6	15,7
Finansielle udbetalinger	-20,7	-13,2
Pengestrømme fra driftsaktiviteter i alt	821,2	406,5
8 Investeringer i immaterielle aktiver	-202,8	-296,6
9 Investeringer i materielle aktiver	-74,7	-67,0
Salg af materielle anlægsaktiver	73,5	0,9
21 Investering i virksomheder	-419,2	-34,3
Salg af værdipapirer	0,7	0,3
Pengestrømme fra investeringsaktiviteter	-622,5	-396,7
Afdrag på lån	-10,2	-33,1
Optagelse af lån	0,0	145,1
Anden gæld, langfristet	6,4	-11,0
Afdrag på finansiel leasing	-38,7	0,0
Afdrag på lån til tilknyttede virksomheder	0,0	-29,2
Lån til tilknyttede virksomheder	263,9	-321,7
Betalt udbytte	-400,0	0,0
Pengestrømme fra finansieringsaktiviteter	-178,6	-249,9
Pengestrømme i alt	20,1	-240,1
Likvider pr. 1. januar	121,7	361,8
Likvider pr. 31. december	141,8	121,7

NOTER TIL KONCERNREGNSKABET

OVERSIGT

- 01_ Anvendt regnskabspraksis
- 02_ Væsentlige regnskabsmæssige vurderinger og skøn
- 03_ Nye regnskabsstandarder
- 04_ Omsætning
- 05_ Revisionshonorar
- 06_ Personaleomkostninger
- 07_ Finansielle indtægter/omkostninger
- 08_ Immaterielle anlægsaktiver
- 09_ Materielle anlægsaktiver
- 10_ Deposita
- 11_ Varebeholdninger
- 12_ Igangværende arbejder for fremmed regning
- 13_ Periodeafgrænsningsposter
- 14_ Aktiekapital
- 15_ Skat af årets resultat
- 16_ Hensatte forpligtelser
- 17_ Andre gældsforpligtelser, kortfristede
- 18_ Finansielle instrumenter mv.
- 19_ Reguleringer af ikke-kontante poster
- 20_ Ændring i driftskapital
- 21_ Investering i virksomheder
- 22_ Eventualaktiver og -forpligtelser
- 23_ Nærtstående parter
- 24_ Begivenheder efter balancedagen

NOTE 01_ANVENDT REGNSKABSPRAKSIS

Årsrapporten for KMD A/S er aflagt i overensstemmelse med International Financial Reporting Standards (IFRS) som godkendt af EU pr. 31. december 2015 samt de yderligere danske oplysningskrav i IFRS-bekendtgørelsen udstedt af Erhvervsstyrelsen.

GRUNDLAG FOR UDARBEJDELSE

Regnskabsstillingerne er udarbejdet i overensstemmelse med det historiske kostprisprincip, undtagen hvor IFRS udtrykkeligt kræver anvendelse af anden værdi.

KONSOLIDERING

Koncernregnskabet omfatter moderselskabet KMD A/S og datterselskaberne, hvori moderselskabet direkte eller indirekte besidder mere end 50% af stemmerettighederne eller på anden måde har en bestemmende indflydelse.

Koncernregnskabet er udarbejdet på grundlag af regnskaber for moderselskabet og datterselskaberne som et sammendrag af regnskabsposter af ensartet karakter. De regnskaber, der er anvendt til brug for koncernregnskabet, er aflagt i overensstemmelse med koncernens regnskabspraksis.

Der er ved sammendraget foretaget eliminering af koncerninterne indtægter og omkostninger, aktiebesiddelser, udbytter og mellemværender samt realiserede og urealiserede interne gevinster og tab ved transaktioner mellem de konsoliderede virksomheder. I koncernregnskabet indregnes datterselskabernes regnskabsposter 100%.

Virksomheder, hvor moderselskabet direkte eller indirekte besidder mellem 20% og 50% af stemmerettighederne eller på anden måde udøver betydelig indflydelse, anses som associerede virksomheder.

VIRKSOMHEDSSAMMENSLUTNINGER

Nyerhvervede eller nystiftede datterselskaber indregnes fra det tidspunkt, hvor der opnås kontrol over det tilkøbte (overtagelsesdagen). Ved erhvervelse af datterselskaber anvendes overtagelsesmetoden.

For køb opgøres anskaffelsesprisen som dagsværdien af de overtagne aktiver og forpligtelser samt udstedte aktier. Anskaffelsesprisen indeholder dagsværdien af eventuelle betingede vederlag (earn-outs). Omkostninger ved erhvervelsen omkostningsføres i den periode, hvor de afholdes.

Identificerbare aktiver, forpligtelser og eventuelle forpligtelser (nettoaktiver) vedrørende den overtagne virksomhed indregnes til dagsværdien på overtagelsesdagen.

Ved hver overtagelse indregnes goodwill og minoritetsinteresser efter en af følgende metoder:

_ Goodwill relateret til den overtagne virksomhed udgøres af et eventuelt positivt forskelsbeløb mellem den samlede dagsværdi af den overtagne virksomhed og dagsværdien af de samlede regnskabsmæssige nettoaktiver. Minoritetsinteresser indregnes til andelen af den overtagne virksomheds samlede dagsværdi (fuld goodwill).

_ Goodwill relateret til den overtagne virksomhed udgøres af et eventuelt positivt forskelsbeløb mellem anskaffessummen og dagsværdien af koncernens andel af den erhvervede virksomheds regnskabsmæssige nettoaktiver på overtagelsestidspunktet. Minoritetsinteresser indregnes til den forholdsmæssige andel af de overtagne nettoaktiver (forholdsmæssig goodwill).

Goodwill indregnes under immaterielle anlægsaktiver. Goodwill afskrives ikke, men vurderes årligt samt ved tegn på værdiforringelse for at afgøre, om den har været udsat for værdiforringelse. Er dette tilfældet, foretages nedskrivning til aktivets lavere genindvindingsværdi.

Solgte eller afviklede virksomheder indregnes frem til afståelsestidspunktet. En eventuel avance eller et eventuelt tab i forhold til den regnskabsmæssige værdi på afståelsestidspunktet resultatføres ved salg, i det omfang kontrollen over datterselskabet tillige afgives.

Forskellen på kostpris på erhvervede minoritetsinteresser og den regnskabsmæssige værdi af disse indregnes i egenkapitalen. Fortjeneste eller tab ved salg af minoritetsinteresser indregnes ligeledes på egenkapitalen.

Sammenligningstal korrigeres ikke for nyerhvervede, solgte eller afviklede virksomheder.

VALUTAOMREGNING

Koncernregnskabet præsenteres i DKK.

Transaktioner i fremmed valuta er i årets løb omregnet til transaktionsdagens kurs. Gevinster og tab, der opstår mellem transaktionsdagens kurs og kursen på betalingsdagen, indregnes i resultatopgørelsen.

Tilgodehavender, gæld og andre monetære poster i fremmed valuta, som ikke er afregnet på balancedagen, omregnes til balancedagens valutakurs. Forskellen mellem balancedagens kurs og transaktionsdagens kurs indregnes i resultatopgørelsen under finansielle poster.

Udenlandske datterselskabers balance med en anden funktionel valuta end DKK omregnes til balancedagens valutakurs. Selskabernes resultat- og pengestrømsopgørelser omregnes til gennemsnitskurser, som tilnærmelsesvis svarer til transaktionsdagens kurs. Valutakursreguleringer, der opstår ved omregning af udenlandske datterselskabers egenkapital primo året, samt valutakursreguleringer, der opstår som følge af omregning af resultatopgørelsen til gennemsnitlig valutakurs og af, at balancen omregnes til balancedagens valutakurs, indregnes under totalindkomst-opgørelsen.

AFLEDTE FINANSIELLE INSTRUMENTER

Afledte finansielle kontrakter, som anses for at opfylde betingelserne for behandling som pengestrøms-sikringsinstrumenter, benævnes som "effektive", mens sikringsinstrumenter, som omvendt ikke anses for at opfylde disse betingelser, benævnes som "ikke-effektive".

Ændring i dagsværdien af effektive afledte finansielle kontrakter indregnes i totalindkomsten og akkumuleres som en reserve i egenkapitalen under Reserve for pengestrøms-sikring.

Ændring i dagsværdien af ikke-effektive afledte finansielle kontrakter indregnes direkte i resultatopgørelsen under finansielle poster.

Afledte finansielle instrumenter indregnes i balancen på handelsdagen til dagsværdi og måles efterfølgende til dagsværdi. Positive og negative dagsværdier af afledte finansielle kontrakter indgår under henholdsvis Andre tilgodehavender og Afledte finansielle instrumenter.

Dagsværdien af afledte finansielle instrumenter opgøres ved hjælp af sædvanligt benyttede værdiansættelsesmetoder for sådanne kontrakter baseret på observerbare markedsdata. Dagsværdien af rentesikringskontrakter beregnes som nutidsværdien af de forventede fremtidige pengestrømme.

For effektive såvel som for ikke-effektive afledte finansielle kontrakter indregnes den del af dagsværdireguleringen, som kan henføres til tidsværdi, altid direkte i resultatopgørelsen.

Alle dagsværdier er baseret på priser opgjort til markedsværdi eller standardmodeller for prisfastsættelse.

RESULTATOPGØRELSEN OMSÆTNING

Indtægter ved salg af serviceydelser indregnes løbende, når ydelserne leveres.

Indtægter ved salg af handelsvarer indgår i omsætningen på tidspunktet for levering og risikoens overgang, såfremt indtægten kan opgøres pålideligt. Omsætningen opgøres efter fradrag af moms, afgifter og rabatter.

Indtægter fra konsulentytelser indregnes som omsætning, i takt med at arbejdet udføres, hvorved omsætningen svarer til salgsværdien af årets udførte arbejde.

Licens- og royaltyindtægter indregnes på det tidspunkt, hvor der er sket levering.

ANDRE EKSTERNE OMKOSTNINGER

Andre eksterne omkostninger indeholder regnskabsposter, der afholdes for at kunne opnå årets omsætning, herunder vareforbrug i forbindelse med salg af handelsvarer, samt andre eksterne omkostninger til distribution, salg, reklame, administration, lokaler, tab på debitorer, ydelser på operationelle leasingkontrakter mv.

ANDRE DRIFTSINDTÆGTER OG -OMKOSTNINGER

Tab og gevinst i forbindelse med salg af anlægsaktiver indregnes under Andre driftsindtægter eller Andre driftsomkostninger.

PERSONALEOMKOSTNINGER

Personaleomkostninger omfatter lønninger, gager og pension til koncernens personale samt øvrige personaleomkostninger.

AKTIEBASERET VEDERLÆGGELSE

Aktietegningsretter måles til dagsværdien af de tildelte aktietegningsretter på tildelingstidspunktet fratrukket eventuel egenbetaling fra medarbejderne. Overstiger dagsværdien egenbetalingen, anses det overskydende beløb som værende vederlag for ydelser modtaget fra medarbejdere. Det overskydende beløb indregnes derfor i resultatopgørelsen under personaleomkostninger over den periode, hvor den endelige ret til tegningsretterne opnås. Modposten hertil indregnes direkte på egenkapitalen, såfremt der er tale om egenkapitalbaserede ordninger.

FINANSIELLE POSTER

Finansielle indtægter og omkostninger indregnes i resultatopgørelsen med de beløb, der vedrører regnskabsåret. Finansielle poster omfatter renteindtægter og -omkostninger, aktieudbytter, finansielle omkostninger ved finansiell leasing, realiserede og urealiserede kursgevinster og -tab vedrørende værdipapirer og transaktioner i fremmed valuta, amortisering af kurstab samt låneomkostninger. Låneomkostninger, der kan henføres direkte til køb, opførelse eller produktion af et kvalificerende aktiv, indgår som en del af omkostningen for aktivet. Et kvalificerende aktiv er et aktiv, som det

nødvendigvis tager en betydelig periode at gøre klar til dets tilsigtede brug eller salg.

SKAT

Skat af årets resultat består af aktuel og udskudt skat for året, effekten på udskudt skat af ændringer i skattesatser og regulering af skat vedrørende tidligere år. Den del af årets skat, der kan henføres til posteringer direkte på totalindkomstopgørelsen, indregnes direkte herpå.

Aktuel skat beregnes med den for året gældende skattesats. Udskudt skat beregnes på grundlag af de skatteregler og skattesatser i de respektive lande, der med balancedagens lovgivning vil være gældende, når den udskudte skat forventes udløst som aktuel skat.

BALANCEN

IMMATERIELLE ANLÆGSAKTIVER

Goodwill indregnes til kostpris fratrukket akkumulerede nedskrivninger.

Der foretages årligt nedskrivningstest på goodwill, såfremt der er indikationer på værdifald. Nedskrivningstesten foretages for den aktivitet eller det forretningsområde, som goodwill relaterer sig til. Goodwill nedskrives til det højeste af kapitalværdien og nettosalgsprisen for den aktivitet eller det forretningsområde, som goodwill knytter sig til (genindvindingsværdi), såfremt denne er lavere end den regnskabsmæssige værdi.

Immaterielle anlægsaktiver omfatter endvidere erhvervede immaterielle rettigheder samt udviklingsprojekter, som opfylder kriterierne for aktivering.

Kunderelaterede aktiver måles til kostpris med fradrag af akkumulerede amortiseringer og nedskrivninger for værdiforringelse baseret på det forventede forbrugsmønster for fremtidige økonomiske fordele.

Udviklingsprojekter, der er klart definerede og identificerbare, hvor den tekniske udnyttelsesgrad, tilstrækkelige ressourcer og et potentielt fremtidigt marked eller udviklingsmulighed i virksomheden kan påvises, og hvor det er hensigten at fremstille, markedsføre eller anvende produktet eller processen, indregnes som immaterielle anlægsaktiver, såfremt der er tilstrækkelig sikkerhed for, at den fremtidige indtjening kan dække produktions-, salgs- og administrationsomkostninger samt de samlede udviklingsomkostninger. Øvrige udviklingsomkostninger indregnes som omkostninger i resultatopgørelsen, i takt med at de afholdes.

Udviklingsomkostninger opgøres til de direkte medgåede omkostninger samt en andel af andre omkostninger, der indirekte kan henføres til de enkelte udviklingsprojekter.

Amortiseringer på immaterielle anlægsaktiver eksklusive goodwill sker lineært over en periode på op til 20 år baseret på erfaring omkring anvendelsestiden.

Aktivernes brugstid vurderes og reguleres om nødvendigt på hver balancedag. De væsentligste amortiseringer udgør:

AMORTISERINGSPERIODE

Erhvervede softwarerettigheder	3-5 år
Udviklingsprojekter	5-15 år
Kundeforhold	10-15 år
Øvrige rettigheder	3-20 år

Der foretages nedskrivningstest på erhvervede immaterielle anlægsaktiver og færdiggjorte udviklingsprojekter, såfremt der er indikationer på værdifald. Endvidere foretages årligt nedskrivningstest på igangværende udviklingsprojekter.

Nedskrivningstesten foretages for hvert enkelt aktiv eller gruppe af aktiver. Aktiverne nedskrives til det højeste af aktivets eller aktivgruppens kapitalværdi og nettosalgspris (genindvindingsværdi), såfremt denne er lavere end den regnskabsmæssige værdi.

MATERIELLE ANLÆGSAKTIVER

Materielle anlægsaktiver omfatter grunde og bygninger, tekniske anlæg og maskiner samt inventar, driftsmateriel og biler. Materielle anlægsaktiver måles til kostpris med tillæg af eventuelle opskrivninger og med fradrag af akkumulerede af- og nedskrivninger.

Materielle anlægsaktiver afskrives lineært over de enkelte aktivers forventede brugstid. De væsentligste afskrivningsperioder udgør:

AFSKRIVNINGSPERIODE

Grunde og bygninger	50 år
Indretning af lejede lokaler	10-30 år
Større bygningsinstallationer	10 år
Tekniske anlæg og maskiner	2-5 år
Inventar, driftsmateriel og biler	2-5 år

Aktiver under eventuelle finansielle leasingkontrakter måles til det laveste beløb af dagsværdi ifølge leasingkontrakten og nutidsværdien af leasingydelse, opgjort på basis af leasingkontraktens interne rente

med fradrag af akkumulerede af- og nedskrivninger. Der foretages nedskrivningstest på materielle anlægsaktiver, såfremt der er indikationer på værdifald.

Nedskrivningstesten foretages for hvert enkelt aktiv eller gruppe af aktiver. Aktiverne nedskrives til det højeste af aktivets eller aktivgruppens kapitalværdi og nettosalgspris (genindvindingsværdi), såfremt denne er lavere end den regnskabsmæssige værdi.

FINANSIELLE ANLÆGSAKTIVER

Kapitalandele i associerede virksomheder indregnes efter den indre værdi metode. I resultatopgørelsen indregnes den forholdsmæssige andel af virksomhedernes regnskabsmæssige indre værdi opgjort efter koncernens regnskabspraksis med tillæg af goodwill.

I balancen indregnes kapitalandele i associerede virksomheder til den forholdsmæssige andel af virksomhedernes regnskabsmæssige indre værdi opgjort efter koncernens regnskabspraksis med tillæg af goodwill. Associerede virksomheder med negativ regnskabsmæssig indre værdi måles til 0 kr., og et eventuelt tilgodehavende hos disse virksomheder nedskrives, såfremt der ud fra en individuel vurdering er behov herfor. Såfremt der er en retlig eller faktisk forpligtelse til at dække den associerede virksomheds underbalance, indregnes en forpligtelse hertil.

VAREBEHOLDNINGER

Varebeholdninger indregnes til kostpris, der beregnes på baggrund af gennemsnitlig anskaffelsespris. For varer, hvor anskaffelsesprisen overstiger den forventede salgspris med fradrag af færdiggørelses- og salgsomkostninger, er der foretaget nedskrivning til denne lavere nettorealiseringsværdi.

TILGODEHAVENDER

Tilgodehavender og udlån omfatter tilgodehavender opstået ved salg. Sådanne tilgodehavender klassificeres som kortfristede bortset fra den del, der forfalder mere end 12 måneder fra balancedagen. Beløbene er indeholdt i posterne Tilgodehavender fra salg og Andre tilgodehavender.

Tilgodehavender indregnes i balancen til dagsværdi og måles efterfølgende til amortiseret kostpris. Dette vil for kortfristede uforrentede tilgodehavender og for variabelt forrentede tilgodehavender sædvanligvis svare til nominel værdi.

Selskabet vurderer på hver balancedag, om der er forhold, som indikerer, at væsentlige enkelttilgodehavender har været udsat for værdifald. Dette vurderes ud fra et alderskriterium og objektive indikationer på finansielle problemer hos debitorer. Vurderes det,

at tilgodehavendet ikke vil blive betalt fuldt ud, opgøres den amortiserede kostpris på grundlag af disse forventede lavere betalinger. Det vurderes endvidere, om grupper af tilgodehavender, som ikke enkeltvis er væsentlige, har været udsat for værdifald. Der foretages en gruppevis nedskrivning herpå baseret på koncernens erfaringer.

IGANGVÆRENDE LEVERANCER AF KONSULENTYDELSER

Igangværende leverancer af konsulentytelser måles til salgsværdi af det udførte arbejde. Færdiggørelsesgraden opgøres på grundlag af de medgåede direkte og indirekte omkostninger i forhold til de forventede samlede omkostninger.

Værdien af de enkelte igangværende leverancer med fradrag af acontofaktureringer klassificeres som tilgodehavender, såfremt beløbene er positive, og som gæld, såfremt beløbene er negative.

Der foretages hensættelse til forventede tab på igangværende leverancer. Hensættelsen er baseret på en individuel vurdering af tabet frem til arbejdets færdiggørelse.

PERIODEAFGRÆNSNINGSPOSTER (AKTIV)

Periodeafgrænsningsposter indregnet under aktiver omfatter forudbetalte omkostninger vedrørende efterfølgende regnskabsår og måles til amortiseret kostpris.

EGENKAPITAL

Udbytte indregnes som en forpligtelse på tidspunktet for vedtagelse på generalforsamlingen.

HENSATTE FORPLIGTELSER

Hensatte forpligtelser indregnes, når koncernen som følge af en begivenhed indtruffet før eller på balancedagen har en retslig eller faktisk forpligtelse, og det er sandsynligt, at der må afgives økonomiske fordele for at indfri forpligtelsen.

SELSKABSSKAT

Aktuelle skatteforpligtelser indregnes i balancen som beregnet skat af årets forventede skattepligtige indkomst, reguleret for skat af tidligere års skattepligtige indkomster samt betalte acontoskatte.

Udskudt skat måles på grundlag af de gældende skatteregler og skattesatser i de respektive lande, der med balancedagens lovgivning vil være gældende, når den udskudte skat forventes udløst som aktuel skat. Ændringer i udskudt skat som følge af ændringer i skattesatser indregnes i resultatopgørelsen, bortset fra effekten vedrørende poster indregnet i anden totalindkomst.

Hensættelse til udskudt skat beregnes af alle midlertidige forskelle mellem regnskabsmæssige og skattemæssige værdier.

Udskudte skatteaktiver indregnes med den værdi, som de forventes at blive udnyttet med, enten ved udligning i skat af fremtidig indtjening eller ved modregning i udskudte skatteforpligtelser.

Udskudte skatteaktiver og -forpligtelser præsenteres modregnet inden for samme juridiske skatteenhed og jurisdiktion.

LEASINGFORPLIGTELSE

De finansielle leasingforpligtelser måles til nutidsværdien af de resterende leasingydelser inklusive en eventuel garanteret restværdi baseret på de enkelte leasingkontraktens interne rente.

FINANSIELLE GÆLDSFORPLIGTELSE

Finansielle gældsforpligtelser indregnes ved låneoptagelse til det modtagne provenu efter fradrag af afholdte transaktionsomkostninger og måles efterfølgende til amortiseret kostpris opgjort på basis af den effektive rente på låneoptagelsestidspunktet.

PERIODEAFGRÆNSNINGSPOSTER (PASSIV)

Periodeafgrænsningsposter indregnet under forpligtelser omfatter modtagne betalinger vedrørende indtægter i efterfølgende år og måles til amortiseret kostpris.

PENGESTRØMSOPGØRELSE

Pengestrømsopgørelsen viser virksomhedens pengestrømme for året, årets forskydning i likvider samt selskabets likvider ved årets begyndelse og slutning.

Pengestrømme fra driftsaktivitet præsenteres indirekte og opgøres som årets resultat reguleret for ikke-kontante driftsposter, ændring i driftskapitalen, betalte finansielle poster samt betalte selskabsskatter.

Pengestrømme fra investeringsaktivitet omfatter betalinger i forbindelse med køb og salg af anlægsaktiver, værdipapirer henført til investeringsaktivitet samt modtaget udbytte fra datterselskaber og associerede virksomheder.

Pengestrømme fra finansieringsaktivitet omfatter udbyttebetalinger til aktionærer, kapitalforhøjelser og -nedsættelser samt optagelse af lån og afdrag på rentebærende gæld.

Likvider omfatter likvide beholdninger samt let realisable værdipapirer med ubetydelig risiko for værdiændringer.

NOTE 02_VÆSENTLIGE REGNSKABSMÆSSIGE VURDERINGER OG SKØN

Ved udarbejdelsen af KMD's årsrapport foretager ledelsen en række regnskabsmæssige vurderinger og skøn, der danner grundlag for indregning og måling af koncernens aktiver og forpligtelser. De væsentligste regnskabsmæssige vurderinger og skøn fremgår nedenfor. Koncernens regnskabspraksis er detaljeret beskrevet i note 1 til koncernregnskabet.

REGNSKABSMÆSSIGE VURDERINGER

OVERTAGELSE AF VIRKSOMHEDER

Ved overtagelse af virksomheder foretager selskabets ledelse en vurdering af, hvorvidt der regnskabsmæssigt overtages en virksomhed eller enkeltaktiver og gældsposter. Vurderingen baseres på, om det overtagne udgør integrerede aktiviteter eller aktiver.

ANVENDELSE AF PRODUKTIONSMETODEN

Ledelsen udfører væsentlige regnskabsmæssige vurderinger i forbindelse med indtægtsindregning. Såfremt et projekt i høj grad er individuelt tilpasset, indregnes omsætningen vedrørende projekter under udførelse i henhold til produktionskriteriet, svarende til salgsværdien af det udførte arbejde ud fra færdiggørelsesgraden. Såfremt projekterne ikke kvalificerer til indregning i henhold til produktionskriteriet, indregnes den samlede omsætning først på det tidspunkt, hvor der sker risikoovergang til køber. Forsinkelser mv. kan medføre betydelige tidsmæssige udsving i koncernens indregning af omsætning og dermed indtjening i forhold til det forventede.

SKØNSMÆSSIGE USIKKERHEDER

Opgørelsen af den regnskabsmæssige værdi af visse aktiver og forpligtelser kræver vurderinger, skøn og forudsætninger om fremtidige begivenheder. De foretagne skøn er baseret på historiske erfaringer og andre faktorer, som ledelsen efter omstændighederne vurderer forsvarlige, men som i sagens natur er usikre og uforudsigelige. Forudsætningerne kan være ufuldstændige eller unøjagtige, og uventede begivenheder eller omstændigheder kan opstå. Endvidere er virksomheden underlagt risici og usikkerheder, som kan føre til, at de faktiske udfald afviger fra disse skøn. Det kan være nødvendigt at ændre tidligere foretagne skøn som følge af ændringer i de forhold, der lå til grund for de tidligere skøn, eller på grund af ny viden eller efterfølgende begivenheder.

VÆRDIFORRINGELSE AF AKTIVER

GOODWILL

Ved den årlige nedskrivningstest af goodwill foretages skøn over, hvorledes de dele af virksomheden (pengestrømsfrembringende enheder), som knytter sig hertil, i fremtiden vil være i stand til at generere tilstrækkelige

positive nettopengestrømme til at understøtte værdien af goodwill samt øvrige nødvendige investeringer. Skønnet over den fremtidige nettopengestrøm baseres på budgetter og forretningsplaner for det kommende år og fremskrivninger for efterfølgende år. Væsentlige parametre er omsætningsudvikling, overskudsgrad, investeringer i nettodriftskapital samt vækstforventninger for årene efter. Budgetter og forretningsplaner for det kommende år er baseret på konkrete fremtidige forretningsmæssige tiltag, hvori risici i de væsentlige parametre er vurderet og indregnet i de fremtidige forventede pengestrømme. Fremskrivninger efter dette førstkommande år er baseret på generelle forventninger og risici. De anvendte diskonterings-satser til beregning af genindvindingsværdien er før skat og afspejler den risikofrie rente med tillæg af specifikke risici i de enkelte forretningsområder.

I de anvendte pengestrømme er indarbejdet effekt af de fremtidige risici knyttet hertil, hvorfor sådanne risici ikke er tillagt i de anvendte diskonterings-satser. For en beskrivelse af værdiforringelsestest for immaterielle aktiver henvises til note 8. Den regnskabsmæssige værdi af goodwill udgør pr. 31. december 2015 502,6 mio. kr. (31. december 2014: 213,5 mio. kr.).

UDVIKLINGSOMKOSTNINGER

Færdiggjorte udviklingsprojekter gennemgås årligt for indikationer på nedskrivningsbehov. Såfremt nedskrivningsbehov identificeres, foretages en nedskrivningstest for de enkelte udviklingsprojekter. Der er i 2015 foretaget nedskrivning på færdiggjorte udviklingsprojekter med 8,2 mio. kr. (2014: 213,1 mio. kr.). Nedskrivningerne i 2014 var en konsekvens af nedlukning af diverse softwareprojekter under udvikling grundet teknologiskifte og heraf afledt revurdering af de fremtidige pengestrømme.

Den regnskabsmæssige værdi af færdiggjorte udviklingsprojekter udgør pr. 31. december 2015 135,8 mio. kr. (31. december 2014: 135,4 mio. kr.).

For igangværende udviklingsprojekter foretages årligt en egentlig nedskrivningstest. Nedskrivningstesten udarbejdes på baggrund af forskellige faktorer, herunder projekternes anvendelse i fremtiden, nutidsværdien af den forventede fremtidige indtjening samt renterisici og øvrige risici. Der er ikke foretaget nedskrivning på igangværende udviklingsprojekter i 2015. Nedskrivningen på udviklingsprojekter i 2014 på 110,1 mio. kr. var en konsekvens af et teknologiskifte på de systemer, som udviklingen skulle understøtte, og heraf afledt revurdering af de fremtidige pengestrømme.

For KMD vil måling af udviklingsprojekter under udførelse i betydelig grad kunne påvirkes af væsentlige ændringer i skøn og forudsætninger, herunder udvikling

i teknologi og renteniveau, der ligger til grund for værdiberegningerne.

Den regnskabsmæssige værdi af igangværende udviklingsomkostninger udgør pr. 31. december 2015 344,5 mio. kr. (31. december 2014: 192,2 mio. kr.).

IGANGVÆRENDE LEVERANCER AF KONSULENTYDELSER

Igangværende leverancer af konsulentydelse måles til salgsværdi af det udførte arbejde. Færdiggørelsesgraden opgøres på grundlag af de medgåede direkte og indirekte omkostninger i forhold til de forventede samlede omkostninger. Der foretages hensættelse til forventede tab på igangværende arbejder baseret på en individuel vurdering af tabet frem til arbejdets færdiggørelse.

Den regnskabsmæssige værdi af igangværende leverancer udgør pr. 31. december 2015 113,4 mio. kr. (31. december 2014: 42,0 mio. kr.).

MATERIELLE ANLÆGSAKTIVER

Der foretages nedskrivningstest af materielle anlægsaktiver, når begivenheder eller forhold indikerer, at der er sket en værdiforringelse af aktiverne.

Kapitalværdien opgøres ved at benytte samme metode som ved nedskrivning af goodwill. Der er derfor samme eventuelle usikkerhed forbundet med opgørelse af nedskrivningen, som der er ved opgørelse af nedskrivning af goodwill.

Den regnskabsmæssige værdi af materielle anlægsaktiver udgør pr. 31. december 2015 188,9 mio. kr. (31. december 2014: 273,4 mio. kr.). Faldet i anlægsaktiver i forhold til 2014 kan blandt andet henføres til outsourcing af basal serverdrift.

NOTE 03_NYE REGNSKABSSTANDARDER

ÆNDRING I REGNSKABSPRAKSIS, HERUNDER PRÆSENTATION OG IMPLEMENTERING AF REGNSKABSSTANDARDER

Den anvendte regnskabspraksis for regnskaberne for koncernen og moderselskabet er uændret i forhold til sidste år.

NYESTE VEDTAGNE REGNSKABSSTANDARDER (IFRS) OG FORTOLKNINGSBIDRAG (IFRIC)

KMD har implementeret de af IASB og EU godkendte regnskabsstandarder samt ændringer hertil og de fortolkningsbidrag, der er ikrafttrådt i regnskabsåret 2015. Dette omfatter for KMD A/S:

_ Årlige forbedringer (2010-2012). De årlige forbedringer medfører en række mindre ændringer til IFRS:

_ IFRS 2: Præcisering af definitionerne på "vesting condition", "performance condition" og "service condition".

_ IFRS 3: Det præciseres, at en forpligtelse til at betale en betinget købspris, som opfylder definitionen for et finansielt instrument, skal klassificeres som en finansiell forpligtelse eller egenkapital i henhold til IAS 32.

_ IFRS 8: Der kræves oplysning om ledelsens vurderinger i forbindelse med sammenlægning af operative segmenter.

_ IFRS 13: Præcisering af, at kortfristede tilgodehavender og gæld kan anses for at have en dagsværdi på balancedagen, som er lig det fakturerede beløb.

_ IAS 16 og IAS 38: Præcisering af, hvorledes anlægsnoter skal præsenteres, når en virksomhed benytter en omvurderingsmodel for materielle eller immaterielle aktiver.

_ IAS 24: Såfremt en virksomhed leverer "key management"-ydelser til en virksomhed eller dennes modervirksomhed, vil betaling herfor være omfattet af oplysningskravene for ledelsesvederlag i den befalende virksomhed.

_ Årlige forbedringer (2011-2013). De årlige forbedringer medfører en række mindre ændringer til IFRS:

_ IFRS 1: Det præciseres, at en virksomhed frivilligt kan anvende en ikke-ikrafttrådt standard i året for overgang til IFRS.

_ IFRS 3: Ekskluderer "joint arrangements", jf. definition i IFRS 11.

_ IFRS 13: Præcisering af, at portefølje-undtagelsen i IFRS 13 om måling til dagsværdi på nettobasis for grupper af finansielle aktiver og forpligtelser også gælder for ikke-finansielle kontrakter omfattet af IAS 39 og IFRS 7.

_ IAS 40: Det præciseres, at ved køb af en gruppe af ejendomme skal det ud fra vejledningen i IFRS 3 afgøres, om der er tale om køb af en virksomhed.

_ Ændring til IAS 19: "Personaleydelser". Ændringen vedrører måling af ydelsesbaserede pensionsforpligtelser, når medarbejderne betaler bidrag til pensionsordningen.

KMD har vurderet effekten af de nye IFRS-standarder og -fortolkninger. KMD har konkluderet, at alle de gældende standarder og fortolkninger, der er trådt i kraft for regnskabsår, der påbegyndes 1. januar 2015, enten ikke er relevante for KMD eller ikke har væsentlig betydning for regnskabet for KMD.

VEDTAGNE NYE REGNSKABSSTANDARDER (IAS/IFRS) OG FORTOLKNINGSBIDRAG (IFRIC) – MEN IKKE GÆLDENDE FOR INDEVÆRENDE REGNSKABSÅR

Nedenfor er nævnt de væsentligste regnskabsstandarder og fortolkningsbidrag, der kan have relevans for KMD, og som er vedtaget af IASB. Standarderne træder i kraft senere, hvorfor de først vil blive implementeret i årsrapporterne, når de træder i kraft.

_ IAS 1: Ændringer til IAS 1 med henblik på at forbedre oplysningskravene efter IFRS. Ændringen omfatter væsentlighed, præsentation af poster og mellemtotaler i resultatopgørelse og balance og rækkefølge af noterne.

_ IAS 27: Indre værdis metode bliver mulig i moderselskabsregnskabet.

_ IAS 16/IAS 38: Tillader ikke længere anvendelse af omsætningsbaserede afskrivningsmetoder.

_ IFRS 11: Køb af kapitalandele i en joint operation skal behandles som køb af enkeltaktiver eller køb af virksomhed.

KMD har vurderet effekten af de nye IFRS-standarder og -fortolkninger. KMD har konkluderet, at alle de gældende standarder og fortolkninger, der er trådt i kraft for regnskabsår, der påbegyndes 1. januar 2015, enten ikke er relevante for KMD eller ikke forventes at få væsentlig betydning for regnskabet.

IASB HAR UDSTEDT FØLGENDE ÆNDRINGER TIL STANDARDER OG NYE FORTOLKNINGSBIDRAG, DER KUNNE VÆRE RELEVANTE FOR KMD, MEN SOM ENDNU IKKE ER GODKENDT AF EU:

_ IFRS 9: "Måling og klassifikation af finansielle aktiver og forpligtelser". Antallet af kategorier for finansielle aktiver reduceres til tre: amortiseret kostpriskategori, dagsværdi over resultatopgørelsen og dagsværdi over anden totalindkomst. Virksomheder, som vælger at måle finansielle forpligtelser til dagsværdi (dagsværdi-optionen), skal under IFRS 9 præsentere den del af periodens ændring i dagsværdi, som kan henføres til ændringer i virksomhedens egen kreditværdighed (own credit risk), i anden totalindkomst.

_ IFRS 14: "Regulatoriske aktiver/forpligtelser". Ny fælles standard om regulatoriske aktiver (over-/underdækning) i forsyningsvirksomheder ved overgang til IFRS. Standarden regulerer kun overgangen til IFRS.

_ IFRS 15: "Indtægter". Ny standard om indregning af omsætning. Standarden kan potentielt påvirke indregning af indtægter på en række områder, afhængigt af hvilken branche virksomheden opererer i, herunder:

- _ Den tidsmæssige placering af indregningen af omsætning.
- _ Indregning af variable vederlag.
- _ Allokering af indtægter i sammensatte kontrakter (kontrakter med flere ydelser).
- _ Indregning af indtægter fra licensrettigheder.
- _ Omkostninger ved indgåelse af kontrakter.
- _ Yderligere oplysningskrav.

Effekten af standarden på KMD's årsrapport er under vurdering.

_ IASB har udsendt IFRS 16, "Leasing", som ændrer på reglerne for den regnskabsmæssige behandling af operationelle leasingaftaler hos leasingtager. Fremover skal operationelle leasingaftaler derfor indregnes i balancen med et aktiv og en tilsvarende leasingforpligtelse. Standarden er endnu ikke godkendt af EU og har ikrafttræden for regnskabsår, der begynder den 1. januar 2019 eller senere.

KMD er i gang med at undersøge effekten af standarden, som endnu ikke kan opgøres, men KMD vurderer, at standarden vil have en væsentlig påvirkning af selskabets nøgletal, herunder EBITDA-margin, egenkapitalens forrentning samt solvensgrad.

KMD forventer, at disse standarder og fortolkninger vil blive implementeret, når de træder i kraft.

NOTE 04_OMSÆTNING

Beløb i mio. kr.	2015	2014
Salg af varer	305,9	325,5
Salg af tjenesteydelser	4.845,7	4.488,1
I alt	5.151,6	4.813,6

NOTE 05_REVISIONSHONORAR

Beløb i mio. kr.	2015	2014
Honorar til selskabets revisorer PricewaterhouseCoopers		
Honorar til lovpligtig revision	1,0	0,8
Andre erklæringsopgaver med sikkerhed	4,4	4,8
Skatterådgivning	0,4	0,4
Andre ydelser	5,6	2,9
I alt	11,4	8,9

NOTE 06_PERSONALEOMKOSTNINGER

Beløb i mio. kr.	2015	2014
Lønninger, gager og vederlag	2.061,0	1.885,1
Pension	175,6	180,0
Andre omkostninger til social sikring	22,3	13,4
I alt	2.258,9	2.078,5
Bestyrelse		
Løn og vederlag	0,2	0,2
I alt	0,2	0,2
Direktion		
Løn og vederlag	11,9	35,5
Pension	1,0	1,0
I alt	12,9	36,5
Gennemsnitligt antal ansatte	3.202	2.998

Der er i 2015 som konsekvens af strukturlpasninger udgiftsført 128 mio. kr. til løn og kompensation til fratrådte medarbejdere.

Løn og vederlag til direktionen i 2014 indeholder lønninger mv. på 22,4 mio. kr. i forbindelse med fratrædelse.

AKTIEBASERET VEDERLÆGGELSE
– AKTIETEGNINGSPROGRAM

Der er etableret et investeringsprogram for direktionen og nogle ledende medarbejdere. Investeringen sker ved, at de pågældende indtræder som kommanditister i tre kommanditselskaber, der har erhvervet B- og C-anparter i AI Keyemde ApS.

Kommanditselskabernes anpartskøb udgør 4,11% af AI Keyemde ApS' anpartskapital.

Kommanditselskaberne har ikke pr. 31. december 2015 udbudt alle de erhvervede anparter til kommanditisterne.

Kommanditisterne har kun begrænsede stemmerettigheder, og de er alene berettiget til at afhænde kommanditistanparterne til tredjemand i forbindelse med en børsnotering eller i forbindelse med salg af AI Keyemde ApS (exitbegivenhed). Fratræder en medarbejder omfattet af programmet sin stilling, inden der er indtruffet en exitbegivenhed, er vedkommende forpligtet til at afhænde sine anparter til en pris baseret på en på forhånd fastsat prisformel.

Direktionens og ledende medarbejders investering i AI Keyemde ApS er specificeret i nedenstående tabel.

ANTAL ANPARTER	B-anparter	C-anparter
Pr. 1. januar 2015	473.811	4.759
Årets tildeling	120.534	1.335
Udtrådte	198.208	1.340
Udnyttet	0	0
Udløbet	0	0
Udestående pr. 31. december 2015	396.137	4.754

NOTE 07_FINANSIELLE INDTÆGTER/OMKOSTNINGER

2014

Beløb i mio. kr.	Renter	Valutakurs- reguleringer	Dagværdi- reguleringer	I alt
Indtægter				
Udlån og tilgodehavender	15,8			15,8
Finansielle forpligtelser målt til amortiseret kostpris	0,0			0,0
I alt	15,8	0,0	0,0	15,8
Omkostninger				
Udlån og tilgodehavender	13,2			13,2
Finansielle forpligtelser målt til amortiseret kostpris	0,0			0,0
I alt	13,2	0,0	0,0	13,2

2015

Beløb i mio. kr.	Renter	Valutakurs- reguleringer	Dagværdi- reguleringer	I alt
Indtægter				
Udlån og tilgodehavender	9,6	3,1		12,7
Finansielle forpligtelser målt til amortiseret kostpris	0,0			0,0
I alt	9,6	3,1	0,0	12,7
Omkostninger				
Udlån og tilgodehavender	14,5	6,2		20,7
Finansielle forpligtelser målt til amortiseret kostpris	0,0			0,0
I alt	14,5	6,2	0,0	20,7

NOTE 08_IMMATERIELLE ANLÆGSAKTIVER

2014

Beløb i mio. kr.	Kunde- forhold	Rettig- heder og software	Goodwill	Udviklings- projekter under udførelse	Færdig- gjorte udviklings- projekter	I alt
Kostpris pr. 1. januar	66,6	45,6	179,5	176,1	708,7	1.176,5
Tilgang ved opkøb	12,8		34,0		90,4	137,2
Tilgang i årets løb		126,8		146,0	23,8	296,6
Afgang i årets løb						0,0
Overførsel				-19,8	19,8	0,0
Kostpris pr. 31. december	79,4	172,4	213,5	302,3	842,7	1.610,3
Amortiseringer og nedskrivning for værdiforringelse pr. 1. januar	26,1	38,4	0,0	0,0	302,4	366,9
Tilgang ved opkøb					69,5	69,5
Nedskrivninger for værdiforringelse				110,1	283,1	393,2
Årets amortiseringer	12,5	8,0			52,3	72,8
Afgang i årets løb						0,0
Amortiseringer og nedskrivning for værdiforringelse pr. 31. december	38,6	46,4	0,0	110,1	707,3	902,4
Regnskabsmæssig værdi pr. 31. december	40,8	126,0	213,5	192,2	135,4	707,9
Regnskabsmæssig værdi af aktiverede renter pr. 31. december	0,0	0,0	0,0	10,2	0,3	10,5
Heraf finansielt leasede aktiver	0,0	120,2	0,0	0,0	0,0	120,2

2015

Beløb i mio. kr.	Kunde- forhold	Rettig- heder og software	Goodwill	Udviklings- projekter under udførelse	Færdig- gjorte udviklings- projekter	I alt
Kostpris pr. 1. januar	79,4	172,4	213,5	302,3	842,7	1.610,3
Tilgang ved opkøb	136,4	15,0	289,1		38,6	479,1
Tilgang i årets løb		28,5		154,5	19,8	202,8
Afgang i årets løb				-106,1	-570,7	-676,8
Overførsel				-2,3	2,3	0,0
Valutakursreguleringer		-1,1		0,1		-1,0
Kostpris pr. 31. december	215,8	214,8	502,6	348,5	332,7	1.614,4
Amortiseringer og nedskrivning for værdiforringelse pr. 1. januar	38,6	46,4	0,0	110,1	707,3	902,4
Tilgang ved opkøb		7,0			0,5	7,5
Nedskrivninger for værdiforringelse					8,2	8,2
Årets amortiseringer	32,8	21,8			51,6	106,2
Afgang i årets løb				-106,1	-570,7	-676,8
Valutakursreguleringer		-0,7				-0,7
Amortiseringer og nedskrivning for værdiforringelse pr. 31. december	71,4	74,5	0,0	4,0	196,9	346,8
Regnskabsmæssig værdi pr. 31. december	144,4	140,3	502,6	344,5	135,8	1.267,6
Regnskabsmæssig værdi af aktiverede renter pr. 31. december	0,0	0,0	0,0	8,3	0,3	8,6
Heraf finansielt leasede aktiver	0,0	104,6	0,0	0,0	0,0	104,6

Den regnskabsmæssige værdi af goodwill udgjorde i 2015 502,6 mio. kr. mod 213,5 mio. kr. i 2014.

Den væsentligste del af goodwill er fremkommet i forbindelse med købet af henholdsvis Avaleo ApS og Banqsoft AS i 2015 og relaterer sig til forretningsområdet Borgernære Softwareløsninger og Erhvervs- & Infrastruktur.

Den regnskabsmæssige værdi af immaterielle anlægsaktiver med undtagelse af goodwill udgjorde 765,0 mio. kr. i 2015 mod 494,4 mio. kr. i 2014 og relaterer sig primært til udvikling af software.

Værdien af aktiverede renter udgjorde i 2015 8,6 mio. kr. mod 10,5 mio. kr. i 2014. Den anvendte rentesats udgør i gennemsnit 4,4%.

TEST FOR VÆRDIFORRINGELSE AF GOODWILL OG ØVRIGE IMMATERIELLE ANLÆGSAKTIVER

Den regnskabsmæssige værdi af goodwill og øvrige immaterielle anlægsaktiver testes årligt for værdiforringelse.

Ved værdiforringelsestesten for pengestrømsfrembringende enheder sammenholdes genindvindingsværdien, der er opgjort som den tilbagediskonterede værdi af de forventede fremtidige pengestrømme, med den regnskabsmæssige værdi af de enkelte pengestrømsfrembringende enheder.

For alle områder er de væsentligste parametre i værdiforringelsestesten omsætning, EBITDA, pengebindinger i driftskapital samt vækstforudsætninger og diskonteringsfaktoren.

Budgetter og forretningsplaner for de kommende fire år er baseret på de af KMD kendte og forventede begivenheder og risici i de væsentlige parametre og indregnet i de fremtidige forventede pengestrømme.

Det første år er baseret på det af ledelsen godkendte budget. Fremskrivninger for andet år og fremefter er baseret på generelle forventninger til markedet samt risici.

For immaterielle anlægsaktiver med ubestemmelig brugstid fastsættes terminalværdien under hensyntagen til generelle vækstforventninger, som i terminalperioden udgør 1%.

Den anvendte diskonteringsats til beregning af genindvindingsværdien er 9,8% i 2015 og 2014 og er opgjort før skat og afspejler den risikofrie rente samt risikotillæg i de enkelte udvalgte segmenter. I de anvendte pengestrømme er der indarbejdet effekt af de fremtidige risici knyttet hertil, hvorfor sådanne risici ikke er tillagt i de anvendte diskonteringsatser.

Kapitalværdien påvirkes hovedsageligt af ændringer i indtjeningsmargin og diskonteringsfaktor.

UDVIKLINGSPROJEKTER

Ledelsen har pr. 31. december 2015 gennemført en værdiforringelsestest af den regnskabsmæssige værdi af udviklingsprojekter.

Indregnede udviklingsprojekter under udførelse og færdiggjorte udviklingsprojekter omfatter udvikling primært rettet imod løsninger inden for forretningsområdet Borgernære Softwareløsninger.

Værdien af de indregnede udviklingsprojekter er sammenholdt med den forventede indtjening af produkterne.

Som konsekvens af nedlukning af diverse softwareprojekter under udvikling, blandt andet grundet teknologiskifte og deraf revurdering af de fremtidige pengestrømme, blev der i 2014 foretaget nedskrivning på 393,2 mio. kr. Nedskrivningen på udviklingsprojekter udgjorde i 2015 8,2 mio. kr.

Selskabet har ikke forskningsomkostninger. Årets omkostningsførte udviklingsomkostninger udgjorde i 2015 81 mio. kr. mod 104 mio. kr. i 2014.

GOODWILL

Ledelsen har pr. 31. december 2015 gennemført en værdiforringelsestest af den regnskabsmæssige værdi af goodwill.

Goodwillen i KMD relaterer sig til følgende pengestrømsfrembringende enheder:

Beløb i mio. kr.	2015	2014
Borgernære Softwareløsninger	210,2	145,3
Stat	53,6	53,6
Erhverv & Infrastruktur	238,8	14,6
I alt	502,6	213,5

Værdiforringelsestesten er foretaget i 4. kvartal 2015 på basis af de af direktionen og bestyrelsen godkendte budgetter og forretningsplaner samt øvrige oplysninger. Anvendt diskonteringsfaktor udgør 9,8% før skat for alle pengestrømsfrembringende enheder. Estimeret vækst mv. er baseret på historisk performance og forventningerne til kundernes levetid.

Testen i 2015 og 2014 påviste ingen værdiforringelse.

Det er ledelsens vurdering, at sandsynlige ændringer i de grundlæggende forudsætninger ikke vil medføre, at de regnskabsmæssige værdier vil overstige genindvindingsværdien. Værdien påvirkes hovedsageligt af udviklingen i markedsandele, ændringer i indtjeningsmargin og diskonteringsfaktor.

NOTE 09_MATERIELLE ANLÆGSAKTIVER

2014

Beløb i mio. kr.	Grunde og bygninger	Indretning af lejede lokaler	Tekniske anlæg og maskiner	Inventar, driftsmateriel og biler	I alt
Kostpris pr. 1. januar	143,2	51,1	518,8	153,2	866,3
Tilgang ved opkøb		3,6		12,0	15,6
Tilgang i årets løb		3,0	57,0	7,0	67,0
Afgang i årets løb			-12,0	-3,2	-15,2
Kostpris pr. 31. december	143,2	57,7	563,8	169,0	933,7
Afskrivninger pr. 1. januar	56,6	11,4	357,8	144,5	570,3
Tilgang ved opkøb		3,3		11,0	14,3
Årets afskrivninger	8,1	3,9	73,0	5,0	90,0
Afskrivninger af årets afgang			-11,9	-2,4	-14,3
Afskrivninger pr. 31. december	64,7	18,6	418,9	158,1	660,3
Regnskabsmæssig værdi pr. 31. december	78,5	39,1	144,9	10,9	273,4
Heraf finansielt leasede aktiver			24,1		24,1

2015

Beløb i mio. kr.	Grunde og bygninger	Indretning af lejede lokaler	Tekniske anlæg og maskiner	Inventar, driftsmateriel og biler	I alt
Kostpris pr. 1. januar	143,2	57,7	563,8	169,0	933,7
Tilgang ved opkøb		0,2		6,4	6,6
Tilgang i årets løb		9,0	50,9	14,8	74,7
Afgang i årets løb	-2,9	-3,6	-278,9	-13,8	-299,2
Valutakursreguleringer				-0,1	-0,1
Kostpris pr. 31. december	140,3	63,3	335,8	176,3	715,7
Afskrivninger pr. 1. januar	64,7	18,6	418,9	158,1	660,3
Tilgang ved opkøb				5,3	5,3
Årets afskrivninger	8,0	5,5	66,6	6,6	86,7
Afskrivninger af årets afgang	-1,1	-3,3	-208,7	-12,4	-225,5
Afskrivninger pr. 31. december	71,6	20,8	276,8	157,6	526,8
Regnskabsmæssig værdi pr. 31. december	68,7	42,5	59,0	18,7	188,9
Heraf finansielt leasede aktiver			0,0		0,0

NOTE 10_DEPOSITA

Beløb i mio. kr.	2015	2014
Kostpris pr. 1. januar	45,8	44,7
Tilgang i årets løb	7,5	2,6
Afgang i årets løb	-8,4	-1,5
Kostpris pr. 31. december	44,9	45,8
Regnskabsmæssig værdi pr. 31. december	44,9	45,8

NOTE 11_VAREBEHOLDNINGER

Beløb i mio. kr.	2015	2014
Hardware og software til videresalg	2,8	3,0
Råvarer og hjælpematerialer	1,4	4,3
Regnskabsmæssig værdi pr. 31. december	4,2	7,3

Vareforbrug, der er omkostningsført under andre eksterne omkostninger i 2015, udgør 582 mio. kr. mod 616 mio. kr. i 2014.

Årets nedskrivninger på varebeholdninger udgør 0 mio. kr. i 2015 mod 0,4 mio. kr. i 2014.

Varebeholdninger, der forventes omsat efter mere end ét år, udgør 0 mio. kr. pr. 31. december 2015 og er uændret i forhold til 2014.

Der er ikke tilbageført nedskrivninger i 2015 og 2014.

NOTE 12_IGANGVÆRENDE ARBEJDER FOR FREMMED REGNING

Beløb i mio. kr.	2015	2014
Igangværende arbejder pr. 31. december til salgsværdi	479,5	379,9
Acontofaktureret på igangværende arbejder	-366,1	-337,9
Igangværende arbejder, netto	113,4	42,0
Der indregnes således:		
Igangværende arbejder (aktiver)	113,4	42,0
Igangværende arbejder (passiver)	0,0	0,0
Omsætning indregnet via igangværende arbejder	437,5	379,9

Der er ikke foretaget nedskrivning på igangværende arbejder i 2014 og 2015.

NOTE 13_PERIODAEAFGRÆNSNINGSPOSTER

Beløb i mio. kr.	2015	2014
Forudbetalt løn	0,8	3,8
Forudbetalt andet	35,2	30,1
Regnskabsmæssig værdi pr. 31. december	36,0	33,9

Forudbetalt andet indeholder væsentligst forudbetalinger vedrørende tredjepartssoftware-/vedligeholdelsesabonnementer.

NOTE 14_AKTIEKAPITAL

Beløb i mio. kr.	2015	2014
Moderselskabets kapital sammensættes således: Én aktieklasser med 240.000 A-aktier a 1.000 kr.	240,0	240,0
I alt	240,0	240,0

Aktiekapitalen har uændret været 240,0 mio. kr. i de seneste fem regnskabsår.

Selskabets aktier lyder på navn og er ikke omsætningspapirer.

NOTE 15_SKAT AF ÅRETS RESULTAT

Beløb i mio. kr.	2015	2014
Aktuel skat	130,4	80,2
Ændring i udskudt skat	30,8	-31,6
Regulering vedrørende tidligere år	-1,2	0,4
I alt	160,0	49,0
Som fordeler sig således:		
Skat af årets resultat	160,0	48,9
Skat vedrørende anden totalindkomst	0,0	-0,1
I alt	160,0	49,0
Afstemning af årets effektive skatteprocent		
Selskabsskatteprocent i Danmark	23,5	24,5
Andre ikke-skattepligtige indkomster og ikke-fradragsberettigede omkostninger	0,5	2,8
Afvigelse i udenlandske dattervirksomheders skattesatser i forhold til danske skattesatser	0,2	0,0
Regulering i udskudt skat som følge af ændrede skattesatser	-0,3	2,3
Regulering af tidligere års skat	-0,1	-0,3
Årets effektive skatteprocent	23,8	29,3

UDVIKLINGEN I UDSKUDT SKAT KAN SPECIFICERES SÅLEDES:

Beløb i mio. kr.	2015	2014
Saldo pr. 1. januar	16,3	58,2
Regulering af udskudt skat, primo	11,9	-6,6
Regulering af udskudt skat ved tilkøb af virksomheder	40,2	-0,6
Regulering af skatteaktiver	0,1	-3,1
Årets regulering	30,8	-31,6
Saldo pr. 31. december	99,3	16,3
Den udskudte skat fordeler sig således:		
Immaterielle anlægsaktiver	163,0	107,1
Materielle anlægsaktiver	-44,8	-51,6
Øvrige forpligtelser	-11,3	-14,7
Langfristet del	106,9	40,8
Kortfristede aktiver	6,4	3,6
Øvrige forpligtelser	-14,0	-28,1
Kortfristet del	-7,6	-24,5
Regnskabsmæssig værdi pr. 31. december	99,3	16,3
Udskudte skatteaktiver, der ikke er indregnet i balancen		
Midlertidige forskelle	-0,4	-4,6
Skattemæssige underskud	13,4	15,7
Regnskabsmæssig værdi pr. 31. december	13,0	11,1

Der er ingen tidsmæssig begrænsning i udnyttelsen af koncernens udskudte skatteaktiver.

NOTE 16_HENSATTE FORPLIGTELSE

Beløb i mio. kr.	2015	2014
Hensættelser pr. 1. januar	87,6	106,0
Tilgang i årets løb	33,9	45,5
Anvendt i årets løb	-50,9	-63,9
Tilbageført i året	0,0	0,0
Regnskabsmæssig værdi pr. 31. december	70,6	87,6

Hensatte forpligtelser vedrører i det væsentligste forventede omkostninger i forbindelse med kundeprojekter.

Der hersker usikkerhed med hensyn til de faktiske beløbs størrelse samt tidspunkt for forfald. For

tabsgivende kontrakter relaterer usikkerheden sig primært til antal timer, der skal anvendes for at opfylde kontrakterne, herunder opfyldelse af servicemål samt fortolkning af rammeaftaler mv.

NOTE 17_ANDRE GÆLDSFORPLIGTELSE, KORTFRISTEDE

Beløb i mio. kr.	2015	2014
Feriepengeforpligtelse	299,9	281,1
Øvrige personalerelaterede poster	215,4	223,2
Moms, A-skat, AM-bidrag samt ATP	75,1	68,4
Anden gæld	13,0	0,1
Saldo pr. 31. december	603,4	572,8

NOTE 18_FINANSIELLE INSTRUMENTER MV.

KONCERNENS RISIKOSTYRINGSPOLITIK

Koncernen er som følge af sin drift, investeringer og finansiering ikke specielt eksponeret for finansielle risici. Koncernens omsætning kommer i al væsentlighed fra det kommunale marked, der i mindre grad end det private marked er påvirket af konjunkturerne.

Det er koncernens politik ikke at foretage spekulation i finansielle risici. Koncernen følger en bestyrelses-godkendt finanspolitik, der opererer med en lav risikoprofil, således at rente- og kreditrisici primært opstår med udgangspunkt i kommercielle forhold.

KREDITRISIKO

Koncernen udsættes for kreditrisici på tilgodehavender og indestående i pengeinstitutter. Den maksimale

kreditrisiko svarer til den regnskabsmæssige værdi. Kreditrisikoen på tilgodehavender anses for minimal som følge af KMD's kundesegment.

Indestående i pengeinstitutter tilstræbes spredt på flere forskellige banker, som har en høj kreditvurdering.

Der sker løbende en central opfølgning på udestående tilgodehavender i overensstemmelse med selskabets debitorprocedurer. Der foretages kreditvurdering af nye større ikke-offentlige kunder.

Såfremt der opstår usikkerhed om en kundes evne eller vilje til at betale et tilgodehavende, og det skønnes, at fordringen er risikobehæftet, foretages der nedskrivning af tilgodehavendet.

TILGODEHAVENDER FRA SALG

Beløb i mio. kr.	2015	2014
Tilgodehavender fra salg	831,0	786,3
Nedskrivning	-0,6	-0,2
Tilgodehavender fra salg, netto	830,4	786,1
Tilgodehavender fra tilknyttede virksomheder	0,0	0,0
I alt	830,4	786,1
Forfaldne tilgodehavender, der er værdiforringede	0,6	0,2
Forfaldne tilgodehavender, der ikke er værdiforringede, kan specificeres således:		
Tilgodehavender forfaldne i mindre end 6 måneder	22,8	42,4
Tilgodehavender forfaldne mellem 6 og 12 måneder	2,2	2,1
Tilgodehavender forfaldne i mere end 12 måneder	0,8	11,5
I alt	26,4	56,2

LANGFRISTEDE TILGODEHAVENDER

Beløb i mio. kr.	2015	2014
Tilgodehavender forfaldne efter 12 måneder	0,0	0,4

LIKVIDITETSRISIKO

På basis af selskabets kreditfaciliteter og driftens generering af likviditet sikres den fornødne likviditet i koncernens enheder. Koncernens likviditetsstyring forstås af finansfunktionen, og koncernens enheder sikres adgang til likviditet via interne lån.

Forfaldsanalysen oplyses efter kategori og klasse fordelt på forfaldsperiode. Beregning af rentebetalinger på variabelt forrentede forpligtelser er baseret på den på balancetidspunktet gældende rente.

Koncernens lån er underlagt specifikke lånebetingelser og kan dermed kun opsiges førtidigt fra långivers side ved brud på de i låneaftalerne angivne vilkår.

Likviditetstrækket forventes dækket af det løbende likviditetsoverskud samt uudnyttede kreditter.

Beregningen af dagsværdi af sikringsinstrumenter baseres på observerbare forudsætninger såsom forward-renter mv. (Niveau 2 i dagsværdihierarkiet).

2014

Beløb i mio. kr.	< 1 år	1-3 år	3-5 år	> 5 år	Uden aftalt afvikling	I alt	Regnskabsmæssig værdi	Dagsværdi
Målt til dagsværdi via resultatopgørelsen og sikringsinstrumenter:								
Renteswap	0,2	0,8				1,0	0,7	0,7
Målt til amortiseret kostpris:								
Lån	38,3	80,3	141,7	47,6		307,9	285,3	285,3
Leverandørgæld	380,0					380,0	380,0	380,0
Andre kortfristede forpligtelser	572,8					572,8	572,8	572,8
Finansielle forpligtelser	991,3	81,1	141,7	47,6	0,0	1.261,7	1.238,8	1.238,7
Målt til dagsværdi via resultatopgørelsen og sikringsinstrumenter:								
Renteswap						0,0	0,0	0,0
Udlån og tilgodehavender:								
Deposita					45,8	45,8	45,8	45,8
Tilgodehavender fra salg	785,7	0,4				786,1	786,1	786,1
Tilgodehavender fra tilknyttede virksomheder					322,5	322,5	322,5	322,5
Igangværende arbejder for fremmed regning	42,0					42,0	42,0	42,0
Andre tilgodehavender, kortfristede	25,4					25,4	25,4	25,4
Værdipapirer	0,1	0,1	0,1	0,5		0,8	0,7	0,7
Likvider	121,7					121,7	121,7	121,7
Finansielle aktiver	974,9	0,5	0,1	0,5	368,3	1.344,3	1.344,2	1.344,2
Nettolikviditetstræk	16,4	80,6	141,6	47,1	-368,3	-82,6	-105,4	-105,4

Uudnyttede kreditter udgør 250 mio. kr.

2015

Beløb i mio. kr.	< 1 år	1-3 år	3-5 år	> 5 år	Uden aftalt afvikling	I alt	Regnskabsmæssig værdi	Dagsværdi
Målt til dagsværdi via resultatopgørelsen og sikringsinstrumenter:								
Renteswap	0,2	0,8				1,0	0,8	0,8
Målt til amortiseret kostpris:								
Lån	27,8	72,3	131,9	30,3		262,3	238,0	238,0
Leverandørgæld	523,7					523,7	523,7	523,7
Andre kortfristede forpligtelser	591,4					591,4	591,4	591,4
Finansielle forpligtelser	1.143,1	73,1	131,9	30,3	0,0	1.378,4	1.353,9	1.353,9
Målt til dagsværdi via resultatopgørelsen og sikringsinstrumenter:								
Renteswap						0,0	0,0	0,0
Udlån og tilgodehavender:								
Deposita					44,9	44,9	44,9	44,9
Tilgodehavender fra salg	830,4	0,0				830,4	830,4	830,4
Tilgodehavender fra tilknyttede virksomheder					58,6	58,6	58,6	58,6
Igangværende arbejder for fremmed regning	113,4					113,4	113,4	113,4
Andre tilgodehavender, kortfristede	119,4					119,4	119,4	119,4
Likvider	141,8					141,8	141,8	141,8
Finansielle aktiver	1.205,0	0,0	0,0	0,0	103,5	1.308,5	1.308,5	1.308,5
Nettolikviditetstræk	-61,9	73,1	131,9	30,3	-103,5	69,9	45,4	45,4

Uudnyttede kreditter udgør 250 mio. kr.

MARKEDSRISIKO

Koncernens lån pr. balancedagen er udelukkende til tilknyttede virksomheder, hvor renten er variabel. Koncernen afdækker ikke lån til tilknyttede virksomheder. Renterisikoen er dog begrænset, som følge af at 75% af renten er fast, hvorfor en stigning i markedsrenten på 1% udelukkende estimeres at have en resultateffekt før skat på -0,3 mio. kr. og påvirke egenkapitalen med -0,3 mio. kr. De tilsvarende tal for 2014 er henholdsvis -1,1 mio. kr. og -0,9 mio. kr.

VALUTA

Koncernens valutapolitik er at lade datterselskaber operere i egen valuta i størst muligt omfang, samt at kontrakter med udenlandske leverandører primært indgås i koncernselskabernes lokale valuta eller i euro.

Andelen af koncernens omsætning i danske kroner i 2015 udgør 98,6% mod 99,75% i 2014.

Koncernens udenlandske virksomheder vil derfor ikke påvirke koncernen i betydelig grad som følge af valutakursudsving, idet den overvejende del af såvel indtægter som omkostninger afregnes i lokal valuta.

KAPITALSTYRING

Selskabets kapitalstyring er delvist styret af de låneaftaler, der er indgået i koncernen, og som indeholder krav til de finansielle nøgletal. Som en del af styringen af koncernens kapitalstruktur overvåges på månedlig basis koncernens gearing, der defineres som netto-rentebærende gæld i forhold til EBITDA. Den maksimale gearing måtte ultimo 2015 ikke overstige 5,75. Pr. 31. december 2015 udgjorde gearingen 3,66 (31. december 2014: 3,96).

NOTE 19_REGULERINGER AF IKKE-KONTANTE POSTER

Beløb i mio. kr.	2015	2014
Øvrige reguleringer	-0,1	0,5
Reguleringer i alt	-0,1	0,5

NOTE 20_ÆNDRING I DRIFTSKAPITAL

Beløb i mio. kr.	2015	2014
Forskydning i varebeholdninger	3,1	-0,8
Forskydning i tilgodehavender	-13,6	-64,3
Forskydning i igangværende arbejder for fremmed regning	-68,0	13,4
Forskydning i leverandørgæld	139,9	-94,3
Forskydning i andre poster, netto	-109,5	-117,3
Ændring i driftskapital i alt	-48,1	-265,4

NOTE 21_INVESTERING I VIRKSOMHEDER

2014

KMD erhvervede i 2014 samtlige aktier i ScanJour A/S, Capevo A/S og Cenza ApS. Ved udgangen af 2014 blev der gennemført en foreløbig vurdering af fordelingen af købesummen på overtagne aktiver og forpligtelser ved købene. Nedenstående opgørelse over aktiver og forpligtelser på erhvervelses-tidspunkterne repræsenterer den endelige fordeling, der blev indregnet i 2015.

2014

Beløb i mio. kr.	ScanJour A/S	Capevo A/S	Cenza ApS	I alt
Anlægsaktiver	29,1	5,9		35,0
Varelager og tilgodehavender	9,8	2,7		12,5
Udskudte forpligtelser, netto	3,5	0,8	0,5	4,8
Langfristede gældsforpligtelser	0,0	0,0		0,0
Kortfristede gældsforpligtelser	-45,4	-4,6	-2,0	-52,0
Skyldig selskabsskat, netto	0,0	0,0		0,0
Erhvervede nettoaktiver	-3,0	4,8	-1,5	0,3
Goodwill	22,5	10,0	1,5	34,0
Nettopengestrømme ved erhvervelser	19,5	14,8	0,0	34,3
Likvide beholdninger i erhvervet dattervirksomhed	4,2	1,4	0,0	5,6
Anskaffelsessum	23,7	16,2	0,0	39,9

SCANJOUR A/S

Aktiviteterne i ScanJour A/S blev erhvervet den 31. oktober 2014 og indregnet i regnskabet fra denne dato.

ScanJour er markedsledende inden for udvikling af it-systemer til sags- og dokumenthåndtering (ESDH) til den statslige sektor.

Såfremt virksomheden havde været ejet i hele regnskabsperioden, ville den indregnede omsætning og resultat efter skat udgøre henholdsvis 78 mio. kr. og 3,6 mio. kr.

Omsætningen vedrørende ScanJour A/S er indregnet i resultat- og totalindkomstopgørelsen siden overtagelsen og udgjorde 14,5 mio. kr. i 2014.

Goodwill består hovedsageligt af immaterielle aktiver i form af knowhow og eksisterende medarbejderstab. Den opgjorte goodwill er ikke skattemæssigt afskrivningsberettiget.

Transaktionsomkostningerne udgør 0,6 mio. kr., som er indregnet i andre eksterne omkostninger.

CAPEVO A/S

Virksomheden blev erhvervet 5. december 2014 og er indregnet fra dette tidspunkt.

Capevo er et dansk udviklings- og konsulenthus, der er specialiseret i analyse, udvikling, implementering samt vedligehold og drift af digitale indberetnings- og selvbetjeningsløsninger.

Såfremt virksomheden havde været ejet i hele regnskabsperioden, ville den indregnede omsætning og resultat efter skat udgøre henholdsvis 13,8 mio. kr. og 0,6 mio. kr.

Omsætningen vedrørende Capevo A/S er indregnet i resultat- og totalindkomstopgørelsen siden overtagelsen og udgjorde 1,0 mio. kr. i 2014.

Goodwill repræsenterer værdien af den eksisterende medarbejderstab og knowhow. Den opgjorte goodwill er ikke skattemæssigt afskrivningsberettiget.

Selskabet blev fusioneret med KMD A/S med virkning fra 1. januar 2015.

Transaktionsomkostningerne udgør 0,4 mio. kr., som er indregnet i andre eksterne omkostninger.

CENZA APS

Virksomheden er erhvervet 31. oktober 2014 og er indregnet fra dette tidspunkt. Cenza leverer digitale

HR- og undervisningsplatforme til den finansielle sektor i Danmark. Der var ingen aktivitet i 2014.

Goodwill repræsenterer værdien af den eksisterende medarbejderstab og knowhow. Den opgjorte goodwill er ikke skattemæssigt afskrivningsberettiget.

Selskabet er fusioneret med KMD A/S med virkning fra 1. januar 2015.

Transaktionsomkostningerne udgør 0,1 mio. kr., som er indregnet i andre eksterne omkostninger.

2015

KMD erhvervede i 2015 samtlige aktier i Banqsoft AS, Avaleo ApS og Avaleo Hjælpe midler ApS samt Neupart A/S.

Ved udgangen af 2015 foretog KMD en foreløbig vurdering af fordelingen af købesummen på overtagne aktiver og forpligtelser ved købet af Banqsoft AS,

Avaleo ApS, Avaleo Hjælpe midler ApS samt Neupart A/S. Nedenstående opgørelse over aktiver og forpligtelser på erhvervelsestidspunkterne repræsenterer de foreløbige fordelinger, der blev indregnet i 2015.

DAGSVÆRDI PÅ ERHVERVESESTIDSPUNKTET

2015

Beløb i mio. kr.	Avaleo	Banqsoft AS	Neupart A/S	I alt
Anlægsaktiver	42,4	115,1	26,4	183,9
Varelager og tilgodehavender	6,2	31,7	8,9	46,8
Udsudte forpligtelser, netto	-7,6	-28,3	-6,6	-42,5
Langfristede gældsforpligtelser	0,0	0,0	0,0	0,0
Kortfristede gældsforpligtelser	-15,3	-45,4	-1,6	-62,3
Skyldig selskabsskat, netto	0,0	4,5	-0,3	4,2
Erhvervede nettoaktiver	25,7	77,6	26,8	130,1
Goodwill	64,9	201,3	22,9	289,1
Nettopengestrømme ved erhvervelser	90,6	278,9	49,7	419,2
Likvide beholdninger i erhvervede datterselskaber	6,1	5,4	-3,6	7,9
Anskaffelsessum	96,7	284,3	46,1	427,1

AVALEO

Aktiviteterne i Avaleo (Avaleo ApS og Avaleo Hjælpe midler ApS) blev erhvervet den 15. februar 2015 og er indregnet i regnskabet fra denne dato. Avaleo er en af landets førende virksomheder inden for kommunal sundheds-it. Avaleo leverer sagsbehandlings- og journalsystemer til omsorgs-, social- og sundhedsområdet.

Såfremt virksomhederne havde været ejet i hele regnskabsperioden, ville den indregnede omsætning og resultat efter skat udgøre henholdsvis 49 mio. kr. og 2 mio. kr.

Omsætningen vedrørende Avaleo er indregnet i resultat- og totalindkomstopgørelsen siden overtagelsen og udgjorde 34,8 mio. kr. i 2015.

Goodwill består hovedsageligt af immaterielle aktiver i form af knowhow og eksisterende medarbejderstab. Den opgjorte goodwill er ikke skattemæssigt afskrivningsberettiget.

Transaktionsomkostningerne udgør 2,4 mio. kr., som er indregnet i andre eksterne omkostninger.

BANQSOFT AS

Virksomheden blev erhvervet 17. juli 2015 og indregnet fra denne dato. Skandinaviske Banqsofts kerneforretning er softwareløsninger til effektiv styring af porteføljer i forbindelse med lån, leasing, engrosvirksomhed, bilparker og konti for finansieringsvirksomheder og banker.

Såfremt virksomheden havde været ejet i hele regnskabsperioden, ville den indregnede omsætning og resultat efter skat udgøre henholdsvis 145 mio. kr. og 1 mio. kr.

Omsætningen vedrørende Banqsoft AS er indregnet i resultat- og totalindkomstopgørelsen siden overtagelsen og udgjorde 67 mio. kr. i 2015.

Goodwill repræsenterer værdien af den eksisterende medarbejderstab og knowhow. Den opgjorte goodwill er ikke skattemæssigt afskrivningsberettiget.

Transaktionsomkostningerne udgør 6,3 mio. kr., som er indregnet i andre eksterne omkostninger.

NEUPART A/S

Virksomheden blev erhvervet 2. september 2015 og er indregnet fra denne dato. Neupart hjælper virksomheder og myndigheder med it-risikostyring og efterlevelse af it-sikkerhedskrav, for eksempel ISO 27001 og EU-persondatalovgivning.

Såfremt virksomheden havde været ejet i hele regnskabsperioden, ville den indregnede omsætning og resultat efter skat udgøre henholdsvis 16 mio. kr. og 3 mio. kr.

Goodwill repræsenterer værdien af den eksisterende medarbejderstab og knowhow. Den opgjorte goodwill er ikke skattemæssigt afskrivningsberettiget.

Selskabet blev fusioneret med KMD A/S pr. 2. september 2015.

Transaktionsomkostningerne udgør 0,5 mio. kr., som er indregnet i andre eksterne omkostninger.

NOTE 22_EVENTUALAKTIVER OG -FORPLIGTELSE

Koncernen har indgået lejeaftaler og operationelle leasingaftaler, som er uopsigelige fra koncernens side ud over ét år. De samlede leje- og leasingforpligtelser udgør:

HUSLEJEFORPLIGTELSE

Beløb i mio. kr.	2015	2014
Huslejeforpligtelser forfaldne inden for 1 år	99,6	108,3
Huslejeforpligtelser forfaldne inden for 2-5 år	357,6	399,7
Huslejeforpligtelser forfaldne efter 5 år	861,8	425,4
I alt	1.319,0	933,4

Lejeforpligtelser relaterer sig primært til koncernens domicilejendomme, hvor der er indgået kontrakter med uopsigelighed til 1. januar 2024.

LEASINGFORPLIGTELSE

Beløb i mio. kr.	2015	2014
Leasingforpligtelser forfaldne inden for 1 år	287,0	192,9
Leasingforpligtelser forfaldne inden for 2-5 år	462,5	124,2
Leasingforpligtelser forfaldne efter 5 år	77,7	76,6
I alt	827,2	393,7

Leasingforpligtelser vedrører væsentligst leasingforpligtelser til tredjepartssoftware-/vedligeholdelsesabonnementer.

ØVRIGE FORPLIGTELSE OG EVENTUALFORPLIGTELSE

Koncernen er involveret i normale forretningsmæssige tvister. Selv om det endelige udfald af disse sager ikke kan forudses, vil disse sager efter ledelsens opfattelse ikke kunne få nogen væsentlig effekt på selskabets resultat eller finansielle situation.

Seniorlåneaftalen er en lånefacilitet bestående af fire lånefaciliteter samt en revolverende kreditfacilitet.

Den 31. december 2015 udgjorde den nominelle gæld i henhold til låneaftalen 4.123 mio. kr.

Til sikkerhed for seniorlåneaftalen er aktierne i KMD A/S og datterselskaber pantsat.

KMD har indgået en aftale med KL om regulering af prisudvikling og serviceniveau af visse it-systemer, der er kritiske i relation til kommunernes forvaltning af lovgivning på velfærdsområdet.

KMD A/S og tilknyttede danske datterselskaber er sambeskattet med de øvrige danske selskaber i Keyemde-koncernen. Sambeskatningen omfatter også kildeskat i form af skat på udbytte, royalty og renter. De danske selskaber hæfter solidarisk og individuelt for sambeskatningen. Eventuelle senere korrektioner af den skattepligtige sambeskatningsindkomst eller kildeskatter kan medføre en større hæftelsesforpligtelse.

Skatten for de individuelle selskaber er fuldt fordelt på baggrund af den forventede skattepligtige indkomst.

NOTE 23_NÆRTSTÅENDE PARTER

Selskabets nærtstående parter omfatter:	Hjemsted	Forbindelsesart	Ejerandel
AI Keyemde & Cy SCA	Luxembourg	Kapitalejer i AI Keyemde ApS	95,89%
AI Keyemde B K/S	Ballerup	Kapitalejer i AI Keyemde ApS	3,85%
AI Keyemde B2 K/S	Ballerup	Kapitalejer i AI Keyemde ApS	0,24%
AI Keyemde C K/S	Ballerup	Kapitalejer i AI Keyemde ApS	0,02%
AI Keyemde ApS	Ballerup	Aktionær i AI Keyemde 2 ApS	100,00%
AI Keyemde 2 ApS	Ballerup	Aktionær i AI Keyemde 3 ApS	100,00%
AI Keyemde 3 ApS	Ballerup	Aktionær i KMD Holding A/S	100,00%
KMD Holding A/S	Ballerup	Aktionær i KMD A/S	100,00%
KMD Sverige AB	Stockholm, Sverige	Datterselskab til KMD A/S	100,00%
KMD BPO A/S	Ballerup	Datterselskab til KMD A/S	100,00%
KMD Poland sp. z o.o.	Warszawa, Polen	Datterselskab til KMD A/S	100,00%
Avaleo Hjælpe midler ApS	Taastrup	Datterselskab til KMD A/S	100,00%
Avaleo ApS	Taastrup	Datterselskab til KMD A/S	100,00%
Dansk Microsoftware A/S	Taastrup	Datterselskab til Avaleo ApS	100,00%
Banqsoft AS	Oslo, Norge	Datterselskab til KMD A/S	100,00%
Banqsoft AB	Stockholm, Sverige	Datterselskab til Banqsoft AS	100,00%
Banqsoft OY	Esbo, Finland	Datterselskab til Banqsoft AS	100,00%
Banqsoft sp. z o.o.	Gdansk, Polen	Datterselskab til Banqsoft AS	100,00%
KMD Venture A/S	Ballerup	Datterselskab til KMD A/S	100,00%
Neupart AS	Lysaker, Norge	Datterselskab til KMD A/S	100,00%
Neupart GmbH	Düsseldorf, Tyskland	Datterselskab til KMD A/S	100,00%
ScanJour A/S	Ballerup	Datterselskab til KMD A/S	100,00%
Relabee ApS	København	Associeret selskab til KMD Venture A/S	49,00%

AI Keyemde & Cy SCA ejer 95,89% af aktierne i AI Keyemde ApS. Den ultimative ejer af AI Keyemde & Cy SCA er fonde, som administreres af Advent International Corporation. Fondene, som har mere end 25% af aktierne i AI Keyemde & Cy SCA, er Advent International GPE VII-B Limited Partnership (29%) og Advent International GPE VII-E Limited Partnership (20%). Ingen andre Advent-fonde ejer eller administrerer mere end 15% af aktierne.

Mere information om Advent International findes på www.adventinternational.com.

AI Keyemde ApS indgår som datterselskab i regnskabet for AI Keyemde & Cy SCA. Moderselskabet kan kontaktes på selskabets adresse: 2-4, rue Beck, 1222 Luxembourg, Storhertugdømmet Luxembourg.

KMD A/S er 100% ejet af KMD Holding A/S. KMD A/S indgår i koncernregnskabet for AI Keyemde ApS. Et eksemplar af koncernregnskabet udleveres ved henvendelse til Koncernsekretariatet, Lautrupparken 40, 2750 Ballerup.

TRANSAKTIONER MED NÆRTSTÅENDE PARTER

Selskabets nærtstående parter omfatter selskabernes bestyrelse, direktion og ledende medarbejdere samt disse personers relaterede familiemedlemmer.

Nærtstående parter omfatter endvidere selskaber, hvori den nævnte personkreds har væsentlig indflydelse.

Bestyrelsens og direktionens vederlag samt aktiebesiddelser er beskrevet i note 6. Herudover har der ikke i årets løb været gennemført transaktioner med bestyrelse, direktion eller andre nærtstående parter.

NOTE 24_BEGIVENHEDER EFTER BALANCEDAGEN

I slutningen af året indgik KMD aftale om at overtage it-virksomheden Edlund. Handlen forventes endeligt gennemført i 2016, når alle forudsætninger for overtagelsen er på plads, herunder godkendelse fra konkurrencemyndighederne.

Der er ikke indtruffet øvrige begivenheder efter balancedagen, der væsentligt påvirker selskabets finansielle stilling pr. 31. december 2015.

FORKLARING AF NØGLETAL

Nøgletal er udarbejdet i overensstemmelse med Den Danske Finansanalytikerforenings anbefalinger og nøgletal for 2015.

De i hoved- og nøgletalsoversigten anførte nøgletal er beregnet således:

Overskudsgrad (EBIT-margin)	$\frac{\text{Resultat af primær drift}}{\text{Omsætning}}$
EBITDA-margin	$\frac{\text{Resultat før renter, skat, afskrivninger og amortiseringer (EBITDA)}}{\text{Omsætning}}$
Soliditetsgrad	$\frac{\text{Egenkapital} \times 100}{\text{Samlede aktiver}}$
Egenkapitalens forrentning (ROE)	$\frac{\text{Årets resultat}}{\text{Gennemsnitlig egenkapital}}$
Rentebærende gæld	Gæld til kreditinstitutter + indlån + obligationer + efterstillet kapital
Korrigeret EBITDA	EBITDA i henhold til koncernregnskab korrigeret for andel af regnskabsposterne Andre driftsindtægter og udgifter (gevinster og tab ved salg af anlægsaktiver samt avance ved salg af selskaber) og Restruktureringsomkostninger af engangskaraktér

REGNSKAB FOR MODERSELSKABET

MODERSELSKABETS RESULTATOPGØRELSE

Beløb i mio. kr.

Note		2015	2014
2	Omsætning	4.914,7	4.659,5
	Andre eksterne omkostninger	2.015,7	2.057,7
3	Personaleomkostninger	2.055,9	1.921,5
	Andre driftsindtægter	12,9	9,8
	Resultat før renter og afskrivninger (EBITDA)	856,0	690,2
7, 8	Af- og nedskrivninger	190,5	568,5
	Resultat af primær drift (EBIT)	665,5	121,7
4	Finansielle indtægter	12,4	15,9
5	Finansielle omkostninger	18,0	13,0
	Resultat før skat (EBT)	659,9	124,6
6	Skat af årets resultat	159,3	42,8
	Årets resultat	500,6	81,8
	Der fordeles således:		
	Udbytte	0,0	0,0
	Overført til næste år	500,6	81,8

MODERSELSKABETS BALANCE PR. 31. DECEMBER

AKTIVER

Beløb i mio. kr.

Note	2015	2014
LANGFRISTEDE AKTIVER		
Kundeforhold	23,3	28,4
Rettigheder	133,0	126,0
Goodwill	160,5	131,0
Færdiggjorte udviklingsprojekter	104,3	105,1
Udviklingsprojekter under udførelse	344,5	192,2
7 Immaterielle anlægsaktiver	765,6	582,7
Grunde og bygninger	68,7	78,5
Indretning af lejede lokaler	42,0	38,8
Tekniske anlæg og maskiner	59,0	144,9
Inventar, driftsmateriel og biler	11,8	10,0
8 Materielle anlægsaktiver	181,5	272,2
9 Kapitalandele i datterselskaber	435,8	84,4
Deposita	43,2	44,5
Andre langfristede aktiver i alt	479,0	128,9
Langfristede aktiver i alt	1.426,1	983,8
KORTFRISTEDE AKTIVER		
Varebeholdninger	4,2	7,3
10 Tilgodehavender fra salg	770,6	733,3
Tilgodehavender fra tilknyttede virksomheder	92,2	352,2
11 Igangværende arbejder for fremmed regning	110,2	44,5
Andre tilgodehavender	117,0	25,4
Tilgodehavende selskabsskat	0,0	13,3
12 Periodeafgrænsningsposter	28,8	30,9
Værdipapirer	0,0	0,7
Likvide beholdninger	109,9	94,8
Kortfristede aktiver i alt	1.232,9	1.301,7
Aktiver i alt	2.659,0	2.285,5

MODERSELSKABETS BALANCE PR. 31. DECEMBER

EGENKAPITAL OG FORPLIGTELSE

Beløb i mio. kr.

Note		2015	2014
EGENKAPITAL			
13	Aktiekapital	240,0	240,0
	Reserve for sikringstransaktioner	-0,5	-0,5
	Overført resultat	646,4	548,7
	Foreslået udbytte	0,0	0,0
Egenkapital i alt		885,9	788,2
FORPLIGTELSE			
6	Hensættelse til udskudt skat	66,9	14,7
14	Hensatte forpligtelser	9,7	9,5
	Andre gældsforpligtelser	33,5	26,8
	Lån	212,9	243,9
15	Langfristede forpligtelser	323,0	294,9
	Lån	25,0	41,4
	Forudbetalinger fra kunder	29,5	32,3
	Leverandørgæld	512,7	373,3
	Gæld til tilknyttede virksomheder	67,3	19,5
16	Andre gældsforpligtelser	540,3	534,7
	Afledte finansielle instrumenter	0,8	0,7
	Skyldig selskabsskat	103,1	0,0
14	Hensatte forpligtelser	50,2	76,2
	Periodeafgrænsningsposter	121,2	124,3
Kortfristede forpligtelser		1.450,1	1.202,4
Forpligtelser i alt		1.773,1	1.497,3
Egenkapital og forpligtelser i alt		2.659,0	2.285,5

MODERSELSKABETS EGENKAPITALOPGØRELSE

Beløb i mio. kr.	Aktie- kapital	Reserve for sikrings- transaktioner	Overført resultat	Foreslået udbytte	I alt
Saldo pr. 31. december 2014	240,0	-0,5	548,7	0,0	788,2
Tilgang ved fusion			-2,9		-2,9
Værdiregulering af sikringstransaktioner før skat					0,0
Skatteeffekt af sikringstransaktioner		0,0			0,0
Afsat acontoudbytte			-400,0	400,0	0,0
Udbetalt acontoudbytte				-400,0	-400,0
Årets resultat			500,6		500,6
Foreslået udbytte til aktionærer					0,0
Egenkapital pr. 31. december 2015	240,0	-0,5	646,4	0,0	885,9

NOTER TIL MODERSELSKABETS REGNSKAB

OVERSIGT

- 01_Anvendt regnskabspraksis
- 02_Omsætning
- 03_Personaleomkostninger
- 04_Finansielle indtægter
- 05_Finansielle omkostninger
- 06_Skat af årets resultat
- 07_Immaterielle anlægsaktiver
- 08_Materielle anlægsaktiver
- 09_Kapitalandele i tilknyttede virksomheder
- 10_Langfristede tilgodehavender
- 11_Igangværende arbejder for fremmed regning
- 12_Periodeafgrænsningsposter
- 13_Aktiekapital
- 14_Hensatte forpligtelser
- 15_Langfristede forpligtelser
- 16_Andre gældsforpligtelser
- 17_Eventualaktiver og -forpligtelser
- 18_Nærtstående parter
- 19_Begivenheder efter balancedagen

NOTE 01_ANVENDT REGNSKABSPRAKSIS

Årsregnskabet for moderselskabet er udarbejdet i overensstemmelse med årsregnskabsloven for store Klasse C-virksomheder.

Koncernens anvendte regnskabspraksis fremgår af koncernregnskabet. Anvendt regnskabspraksis for moderselskabet er den samme som for koncernen med de tilpasninger, som er nævnt nedenfor.

SUPPLERENDE REGNSKABSPRAKSIS FOR MODERSELSKABET

UDBYTTE SAMT INDTÆGTER AF KAPITALANDELE I DATTERSELSKABER

I moderselskabets regnskab omfatter regnskabsposten udbytte fra datterselskaber. Udbytte indregnes, når aktionærernes ret til at modtage udbytte er godkendt af de kompetente selskabsorganer.

Overstiger udbytte den samlede indtjening efter overtagelsestidspunktet, indregnes denne som en nedskrivning af investeringens kostpris.

NOTE 02_OMSÆTNING

KMD A/S opererer inden for nedenstående segmenter på det nordiske marked.

Beløb i mio. kr.	2015	2014
Kommunesegmentet	3.090,6	3.071,0
Statssegmentet	822,9	610,2
Erhvervssegmentet	1.001,2	978,3
I alt	4.914,7	4.659,5

FINANSIELLE ANLÆGSAKTIVER

Kapitalandele i datterselskaber måles i moderselskabets regnskab til kostpris med fradrag af nedskrivninger.

Udlån til datterselskaber indregnes i moderselskabets regnskab under langfristede aktiver, såfremt disse anses for værende en del af investeringen.

PENGESTRØMSOPGØRELSEN

Under henvisning til årsregnskabslovens § 86, stk. 4, udarbejder moderselskabet ikke særskilt pengestrømsopgørelse, idet der henvises til pengestrømsopgørelsen for koncernen.

NOTE 03_PERSONALEOMKOSTNINGER

Beløb i mio. kr.	2015	2014
Lønninger, gager og vederlag	1.887,0	1.747,2
Pensionsbidrag	158,7	167,6
Andre omkostninger til social sikring	10,2	6,7
I alt	2.055,9	1.921,5
Bestyrelse		
Vederlag	0,2	0,2
I alt	0,2	0,2
Direktion		
Gager mv.	11,9	35,5
Pension	1,0	1,0
I alt	12,9	36,5
Gennemsnitligt antal medarbejdere	2.835	2.733

Der er i 2015 som konsekvens af strukturtilpasninger udgiftsført 128 mio. kr. til løn og kompensation til fratrådte medarbejdere.

Løn og vederlag til direktionen i 2014 indeholder lønninger mv. på 22,4 mio. kr. i forbindelse med fratrædelse.

Der er fra 20. december 2012 etableret et nyt anpartsinvesteringsprogram for direktionen og nogle ledende medarbejdere. Investeringen sker ved indtræden som kommanditist i tre kommanditselskaber, der tilsammen har erhvervet 4,11% af anparterne i AI Keyemde ApS. Der henvises til koncernregnskabet note 6 for yderligere information.

NOTE 04_FINANSIELLE INDTÆGTER

Beløb i mio. kr.	2015	2014
Renteindtægter	3,6	9,0
Renteindtægter fra tilknyttede virksomheder	8,8	6,9
Regnskabsmæssig værdi pr. 31. december	12,4	15,9

NOTE 05_FINANSIELLE OMKOSTNINGER

Beløb i mio. kr.	2015	2014
Renteomkostninger	17,3	12,6
Renteomkostninger til tilknyttede virksomheder	0,7	0,4
I alt	18,0	13,0

NOTE 06_SKAT AF ÅRETS RESULTAT

Beløb i mio. kr.	2015	2014
Aktuel skat	125,1	76,7
Ændring i udskudt skat	35,4	-37,4
I alt	160,5	42,4
Regulering vedrørende tidligere år	-1,2	0,4
I alt	159,3	42,8
Som fordeler sig således:		
Skat af årets resultat	159,3	42,8
Skat af egenkapitalbevægelser	0,0	0,0
I alt	159,3	42,8

Udviklingen i udskudt skat kan specificeres således:

Beløb i mio. kr.	2015	2014
Saldo pr. 1. januar	14,7	52,6
Regulering af skat primo	11,7	-6,4
Tilgang ved fusion	5,1	2,8
Årets hensættelse	35,4	-34,3
Saldo pr. 31. december	66,9	14,7
Den udskudte skat fordeler sig således:		
Immaterielle anlægsaktiver	130,6	105,5
Materielle anlægsaktiver	-44,8	-51,6
Øvrige forpligtelser	-11,3	-14,7
Langfristet del	74,5	39,2
Kortfristede aktiver	6,4	3,6
Øvrige forpligtelser	-14,0	-28,1
Kortfristet del	-7,6	-24,5
Saldo pr. 31. december	66,9	14,7

NOTE 07_IMMATERIELLE ANLÆGSAKTIVER

2015

Beløb i mio. kr.	Kunde- forhold	Rettig- heder og software	Goodwill	Udviklings- projekter under udførelse	Færdig- gjorte udviklings- projekter	I alt
Kostpris pr. 1. januar	66,6	172,4	184,0	308,1	737,9	1.469,0
Tilgang ved fusion	11,6		45,6		35,4	92,6
Tilgang i årets løb		27,6		154,6	18,2	200,4
Overførsel				-2,3	2,3	0,0
Afgang i årets løb				-111,9	-570,7	-682,6
Kostpris pr. 31. december	78,2	200,0	229,6	348,5	223,1	1.079,4
Amortiseringer og nedskrivning for værdiforringelse pr. 1. januar	38,2	46,4	53,0	115,9	632,8	886,3
Tilgang ved fusion					5,2	5,2
Årets afgang				-111,9	-570,7	-682,6
Nedskrivning for værdiforringelse					8,2	8,2
Årets amortiseringer	16,7	20,6	16,1		43,3	96,7
Amortiseringer og nedskrivning for værdiforringelse pr. 31. december	54,9	67,0	69,1	4,0	118,8	313,8
Regnskabsmæssig værdi pr. 31. december	23,3	133,0	160,5	344,5	104,3	765,6
Regnskabsmæssig værdi af aktiverede renter pr. 31. december	0,0	0,0	0,0	8,3	0,3	8,6
Heraf finansielt leasede aktiver		120,2				120,2

NOTE 08_MATERIELLE ANLÆGSAKTIVER

2015

Beløb i mio. kr.	Grunde og bygninger	Indretning af lejede lokaler	Tekniske anlæg og maskiner	Inventar, driftsmateriel og biler	I alt
Kostpris pr. 1. januar	143,1	54,1	563,9	156,5	917,6
Tilgang ved fusion				0,0	0,0
Tilgang i årets løb		8,7	50,8	8,0	67,5
Afgang i årets løb	-2,9		-278,9	-1,0	-282,8
Kostpris pr. 31. december	140,2	62,8	335,8	163,5	702,3
Afskrivninger pr. 1. januar	64,6	15,3	419,0	146,5	645,4
Tilgang ved fusion				0,0	0,0
Årets afskrivninger	8,0	5,5	66,6	5,5	85,6
Afskrivninger af årets afgang	-1,1		-208,8	-0,3	-210,2
Afskrivninger pr. 31. december	71,5	20,8	276,8	151,7	520,8
Regnskabsmæssig værdi pr. 31. december	68,7	42,0	59,0	11,8	181,5
Heraf finansielt leasede aktiver			0,0		0,0

NOTE 09_KAPITALANDELE I TILKNYTTETE VIRKSOMHEDER

Beløb i mio. kr.	2015	2014
Kostpris pr. 1. januar	84,4	94,6
Tilgang	391,3	39,9
Afgang	-39,9	-50,1
Kostpris pr. 31. december	435,8	84,4
Akkumulerede nedskrivninger pr. 1. januar	0,0	-3,8
Årets nedskrivning for værdiforringelse	0,0	0,0
Afgang	0,0	3,8
Akkumulerede nedskrivninger pr. 31. december	0,0	0,0
Regnskabsmæssig værdi pr. 31. december	435,8	84,4

Tilknyttede selskaber 2015	Hjemsted	Valuta	Ejerandel
KMD BPO A/S	Ballerup	DKK	100%
ScanJour A/S	Ballerup	DKK	100%
Avaleo ApS	Ballerup	DKK	100%
Avaleo Hjælpebidler ApS	Ballerup	DKK	100%
KMD Sverige AB	Stockholm, Sverige	SEK	100%
KMD Poland sp. z o.o.	Warszawa, Polen	PLN	100%
Banqsoft AS	Oslo, Norge	NOK	100%
Neupart AS	Lysaker, Norge	NOK	100%
Neupart GmbH	Düsseldorf, Tyskland	EUR	100%

NOTE 10_LANGFRISTEDE TILGODEHAVENDER

Beløb i mio. kr.	2015	2014
Tilgodehavender over 1 år udgør	0,0	0,2

NOTE 11_IGANGVÆRENDE ARBEJDER FOR FREMMED REGNING

Beløb i mio. kr.	2015	2014
Salgsværdi af udført arbejde	476,3	382,4
Modtagne acountobetalinge	-366,1	-337,9
Regnskabsmæssig værdi pr. 31. december	110,2	44,5

NOTE 12_PERIODAEAFGRÆNSNINGSPOSTER

Beløb i mio. kr.	2015	2014
Forudbetalt løn	0,2	2,7
Forudbetalt andet	28,6	28,2
Regnskabsmæssig værdi pr. 31. december	28,8	30,9

NOTE 13_AKTIEKAPITAL

Beløb i mio. kr.	2015	2014
Moderselskabets kapital sammensættes således: Én aktieklasser med A-aktier a 1.000 kr.	240	240
I alt	240	240

Aktiekapitalen har uændret været 240,0 mio. kr. i de seneste fem regnskabsår.

NOTE 14_HENSATTE FORPLIGTELSER

Beløb i mio. kr.	2015	2014
Hensættelser pr. 1. januar	85,7	104,9
Tilgang i årets løb	15,8	44,1
Anvendt i årets løb	-41,6	-63,3
Tilbageført i året	0,0	0,0
Regnskabsmæssig værdi pr. 31. december	59,9	85,7

Hensatte forpligtelser vedrører i det væsentligste forventede omkostninger i forbindelse med kundeprojekter.

Der hersker usikkerhed med hensyn til de faktiske beløbs størrelse samt tidspunkt for forfald. For

tabsgivende kontrakter relaterer usikkerheden sig primært til antal timer, der skal anvendes for at opfylde kontrakterne, herunder opfyldelse af servicemål samt fortolkning af rammeaftaler mv.

NOTE 15_LANGFRISTEDE FORPLIGTELSER

Beløb i mio. kr.	2015	2014
Af den langfristede gæld forfalder til betaling senere end 5 år efter balancedagen	29,5	138,7
Regnskabsmæssig værdi pr. 31. december	29,5	138,7

NOTE 16_ANDRE GÆLDSFORPLIGTELSE

Beløb i mio. kr.	2015	2014
Feriepengeforpligtelse	273,7	259,4
Øvrige personalerelaterede poster	205,7	214,5
Moms, A-skat, AM-bidrag samt ATP	48,9	60,8
Andre gældsforpligtelser	12,0	0,0
Regnskabsmæssig værdi pr. 31. december	540,3	534,7

NOTE 17_EVENTUALAKTIVER OG -FORPLIGTELSE

Selskabet har indgået lejeaftaler og operationelle leasingaftaler, som er uopsigelige fra selskabets side ud over ét år. Værdien af de samlede leje- og leasingforpligtelser udgør:

HUSLEJEFORPLIGTELSE

Beløb i mio. kr.	2015	2014
Huslejeforpligtelser forfaldne inden for 1 år	93,5	106,4
Huslejeforpligtelser forfaldne inden for 2-5 år	354,0	396,3
Huslejeforpligtelser forfaldne efter 5 år	861,8	425,4
I alt	1.309,3	928,1

Lejeforpligtelser relaterer sig primært til selskabets domicilejendomme, hvor der er indgået kontrakter med uopsigelighed til 1. januar 2024.

Omkostninger indregnet i resultatopgørelsen vedrørende ovennævnte operationelle leasingkontrakter udgør 94 mio. kr. i 2015 (2014: 106 mio. kr.).

LEASINGFORPLIGTELSE

Beløb i mio. kr.	2015	2014
Leasingforpligtelser forfaldne inden for 1 år	286,3	192,9
Leasingforpligtelser forfaldne inden for 2-5 år	461,8	124,2
Leasingforpligtelser forfaldne efter 5 år	76,6	76,6
I alt	824,7	393,7

Leasingforpligtelser vedrører væsentligst leasingforpligtelser til tredjepartssoftware-/vedligeholdelsesabonnementer. Omkostninger indregnet i resultatopgørelsen vedrørende ovennævnte operationelle leasingkontrakter udgør 222 mio. kr. i 2015 (2014: 193 mio. kr.).

ØVRIGE FORPLIGTELSE OG EVENTUALFORPLIGTELSE

Selskabet er involveret i normale forretningsmæssige tvister. Selv om det endelige udfald af disse sager ikke

kan forudses, vil disse sager efter ledelsens opfattelse ikke kunne få nogen væsentlig effekt på selskabets resultat eller finansielle situation.

Seniorlåneaftalen er en lånefacilitet bestående af fire lånefaciliteter samt en revolverende kreditfacilitet. Den 31. december 2015 udgjorde den nominelle gæld i henhold til låneaftalen 4.123 mio. kr. Til sikkerhed for seniorlåneaftalen er aktierne i KMD A/S og datterselskaber pantsat.

KMD A/S er sambeskattet med de øvrige danske selskaber i AI Keyemde-koncernen. Sambeskatningen omfatter også kildeskat i form af skat på udbytte, royalty og renter. De danske selskaber hæfter solidarisk og individuelt for sambeskatningen. Eventuelle senere korrektioner af den skattepligtige sambeskatningsindkomst eller kildeskatter kan medføre en større hæftelsesforpligtelse.

KMD har indgået en aftale med KL om regulering af prisudvikling og serviceniveau af visse it-systemer, der er kritiske i relation til kommunernes forvaltning af lovgivning på velfærdsområdet.

NOTE 18_NÆRTSTÅENDE PARTER

Selskabet har haft følgende transaktioner med nærtstående parter:

Beløb i mio. kr.	2015	2014
Samhandel og mellemværende med nærtstående parter udgør:		
Salg af varer og tjenesteydelser, tilknyttede virksomheder	51,4	41,5
Køb af varer og tjenesteydelser, tilknyttede virksomheder	43,1	54,9
Renteindtægter fra tilknyttede virksomheder	8,8	6,9
Renteomkostninger til tilknyttede virksomheder	0,7	0,4
Tilgodehavender hos tilknyttede virksomheder	92,2	352,2
Gæld til tilknyttede virksomheder	67,3	19,5

For yderligere oplysninger om nærtstående parter henvises til note 23 i koncernregnskabet.

NOTE 19_BEGIVENHEDER EFTER BALANCEDAGEN

I slutningen af året indgik KMD aftale om at overtage it-virksomheden Edlund. Handlen forventes endeligt gennemført i 2016, når alle forudsætninger for overtagelsen er på plads, herunder godkendelse fra konkurrencemyndighederne.

Der er ikke indtruffet øvrige begivenheder efter balancedagen, der væsentligt påvirker selskabets finansielle stilling pr. 31. december 2015.

PÅTEGNINGER

LEDELSESPÅTEGNING

Bestyrelsen og direktionen har dags dato behandlet og godkendt årsrapporten for regnskabsåret 1. januar 2015 – 31. december 2015 for KMD A/S.

Koncernregnskabet udarbejdes efter International Financial Reporting Standards som godkendt af EU, og årsregnskabet udarbejdes efter årsregnskabsloven. Koncernregnskabet og årsregnskabet udarbejdes herudover i overensstemmelse med yderligere danske oplysningskrav til årsrapporter. Ledelsesberetningen, der ikke er omfattet af revision, udarbejdes efter årsregnskabsloven.

Koncernregnskabet giver efter vores opfattelse et retvisende billede af koncernens aktiver, egenkapital, forpligtelser og finansielle stilling pr. 31. december 2015 samt af resultatet af koncernens aktiviteter og pengestrømme for regnskabsåret 1. januar 2015 – 31. december 2015.

Årsregnskabet giver efter vores opfattelse et retvisende billede af selskabets aktiver og passiver og finansielle stilling pr. 31. december 2015 samt af resultatet af selskabets aktiviteter for regnskabsåret 1. januar 2015 – 31. december 2015.

Ledelsesberetningen indeholder efter vores opfattelse en retvisende redegørelse for udviklingen i koncernens og selskabets aktiviteter og økonomiske forhold, årets resultat og koncernens og selskabets finansielle stilling samt en beskrivelse af de væsentligste risici og usikkerhedsfaktorer, som koncernen og selskabet står over for.

Årsrapporten indstilles til generalforsamlingens godkendelse.

Ballerup, den 1. april 2016

DIREKTION



Eva Berneke
Administrerende direktør



Jannich Kiholm Lund
Økonomidirektør

BESTYRELSE



Léo Apotheker
Formand



John Woyton



Fred Wakeman



Michael Christiansen



Morten Hübbe



Eva Berneke



Jannich Kiholm Lund



Else Bergman



Kim Skovgaard



Thomas Bisballe Jensen

DEN UAFHÆNGIGE REVISORS ERKLÆRING

TIL KAPITALEJERNE I KMD A/S

PÅTEGNING PÅ KONCERNREGNSKABET OG ÅRSREGNSKABET

Vi har revideret koncernregnskabet og årsregnskabet for KMD A/S for regnskabsåret 1. januar – 31. december 2015, der omfatter resultatopgørelse, balance, egenkapitalopgørelse, noter og anvendt regnskabspraksis for såvel koncernen som selskabet samt totalindkomst-opgørelse og pengestrømsopgørelse for koncernen. Koncernregnskabet udarbejdes efter International Financial Reporting Standards som godkendt af EU, og årsregnskabet udarbejdes efter årsregnskabsloven. Koncernregnskabet og årsregnskabet udarbejdes herudover i overensstemmelse med yderligere danske oplysningskrav for selskaber.

LEDELSENS ANSVAR FOR KONCERNREGNSKABET OG ÅRSREGNSKABET

Ledelsen har ansvaret for udarbejdelsen af et koncernregnskab, der giver et retvisende billede i overensstemmelse med International Financial Reporting Standards som godkendt af EU og danske oplysningskrav for selskaber, samt for at udarbejde et årsregnskab, der giver et retvisende billede i overensstemmelse med årsregnskabsloven og danske oplysningskrav for selskaber. Ledelsen har endvidere ansvaret for den interne kontrol, som ledelsen anser nødvendig for at udarbejde et koncernregnskab og et årsregnskab uden væsentlig fejlinformation, uanset om denne skyldes besvigelser eller fejl.

REVISORS ANSVAR OG DEN UDFØRTE REVISION

Vores ansvar er at udtrykke en konklusion om koncernregnskabet og årsregnskabet på grundlag af vores revision. Vi har udført revisionen i overensstemmelse med internationale standarder om revision og yderligere krav ifølge dansk revisorlovgivning. Dette kræver, at vi overholder etiske krav samt planlægger og udfører revisionen for at opnå høj grad af sikkerhed for, om koncernregnskabet og årsregnskabet er uden væsentlig fejlinformation.

En revision omfatter udførelse af revisionshandlinger for at opnå revisionsbevis for beløb og oplysninger i koncernregnskabet og årsregnskabet. De valgte revisionshandlinger afhænger af revisors vurdering, herunder vurdering af risici for væsentlig fejlinformation i koncernregnskabet og årsregnskabet, uanset om denne skyldes besvigelser eller fejl. Ved risikovurderingen overvejer revisor intern kontrol, der er relevant for virksomhedens udarbejdelse af et koncernregnskab og et årsregnskab, der giver et retvisende billede. Formålet hermed er at udforme revisionshandlinger, der er passende efter omstændighederne, men ikke at udtrykke en konklusion om effektiviteten af virksomhedens interne kontrol. En revision omfatter endvidere vurdering af, om ledelsens valg af regnskabspraksis er passende, og om ledelsens regnskabsmæssige skøn er rimelige, samt en vurdering af den samlede præsentation af koncernregnskabet og årsregnskabet.

Det er vores opfattelse, at det opnåede revisionsbevis er tilstrækkeligt og egnet som grundlag for vores konklusion.

Revisionen har ikke givet anledning til forbehold.

KONKLUSION

Det er vores opfattelse, at koncernregnskabet giver et retvisende billede af koncernens aktiver, passiver og finansielle stilling pr. 31. december 2015 samt af resultatet af koncernens aktiviteter og pengestrømme for regnskabsåret 1. januar – 31. december 2015 i overensstemmelse med International Financial Reporting Standards som godkendt af EU og danske oplysningskrav til selskaber.

Det er endvidere vores opfattelse, at årsregnskabet giver et retvisende billede af selskabets aktiver, passiver og finansielle stilling pr. 31. december 2015 samt af resultatet af selskabets aktiviteter for regnskabsåret 1. januar – 31. december 2015 i overensstemmelse med årsregnskabsloven og danske oplysningskrav til selskaber.

København, den 1. april 2016

PricewaterhouseCoopers
Statsautoriseret Revisionspartnerselskab
CVR-nr. 33 77 12 31



Fin T. Nielsen
Statsautoriseret revisor

UDTALELSE OM LEDELSESBERETNINGEN

Vi har i henhold til årsregnskabsloven gennemlæst ledelsesberetningen. Vi har ikke foretaget yderligere handlinger i tillæg til den gennemførte revision af koncernregnskabet og årsregnskabet. Det er på denne baggrund vores opfattelse, at oplysningerne i ledelsesberetningen er i overensstemmelse med koncernregnskabet og årsregnskabet.



Leif Ulbæk Jensen
Statsautoriseret revisor

KMD
Telefon 44 60 10 00
www.kmd.dk

www.kundenet.dk

BALLERUP
Lautrupparken 40-42
2750 Ballerup

HERLEV
Hørkær 18, 3
2730 Herlev

ODENSE
Niels Bohrs Allé 185
5220 Odense SØ

AARHUS
Dusager 18
8200 Aarhus N

AALBORG
Lauritzens Plads 1
9000 Aalborg